

News Release

No. 154 (12-07)

2012年(平成24年)6月14日

※東商記者クラブ・日銀クラブで、資料投函させていただいております。

貸金情報統計(平成24年5月度)の公表について

シー・アイ・シー(CIC、大森一廣社長)は、貸金業法指定信用情報機関としての公的な役割に鑑み、定期的に貸金情報統計をまとめ公表しています。今般、平成24年5月度における統計の概要を以下の通りまとめましたのでお知らせします。

1. 平成24年5月度(平成24年5月20日現在)統計の概要

(1) 登録状況

- ・加盟貸金業者が登録した「残高有件数」は、2,301万件(前月比0.8%減)と減少し、「残高有人数」は1,457万人(同0.1%減)と減少した。
- ・「異動情報^{※1}件数」は656万件(同増減なし)となり、「異動情報人数」は470万人(同0.2%増)となった。
- ・「登録残高の合計額」は、前月度より1,158億円減少し9兆3,820億円(同1.2%減)となった。

(2) 残高がある者の借入件数毎の登録状況

- ・「残高がある者の借入件数」毎の登録件数・人数では、借入件数1件以外の借入件数について減少した。
- ・登録残高については、すべての借入件数で前月より減少となった。過払い返還の進捗等もあり、引き続き借入件数が増えるほど概ね減少幅が大きくなっている。

(3) 総量規制の除外・例外の登録状況

- ・「除外件数」は184,147件(前月比0.2%減)、「除外残高」は1兆6,741億円(同1.0%減)となった。
- ・「例外件数」は592,206件(同0.9%増)、「例外残高」は4,208億円(同0.8%増)となった。

(4) 照会件数

- ・加盟貸金業者から当社への「照会件数」は、途上与信^{※2}が増加したことにより、今月は863万件(前月比26.9%増)と前月より大幅に増加した。

(5) 加盟貸金業者数

- ・「加盟貸金業者数」は、退会2社により、前月より2社減少し363社となった。

※1 異動情報は「約定返済日より61日以上または3ヶ月以上支払いが延滞しているもの」を指す。

※2 途上与信は、クレジットカードの有効期限更新時などにクレジットカード会社が行う契約途上での審査を指す。

以上

2. 本件に関するお問い合わせ先

株式会社シー・アイ・シー 経営企画部 広報担当 添田・和田

東京都新宿区西新宿1-23-7 新宿ファーストウエスト15階

TEL: 03-3348-0626 FAX: 03-3345-1905

平成24年5月度 貸金統計

■登録状況(平成24年5月20日時点)

	件数		人数	
	当月	前月比	当月	前月比
総登録情報	17,936万件	100.4%	8,248万人	100.3%
残高有り情報	2,301万件	99.2%	1,457万人	99.9%
異動情報	656万件	100.0%	470万人	100.2%

	当月	前月比
登録残高の合計額	93,820億円	98.8%
一人当たりの残高有り件数	1.58件	-
一契約当たりの残高	40.8万円	-

■残高がある者の借入件数毎の登録状況(平成24年5月20日時点)

	件数		人数		残高	
	当月	前月比	当月	前月比	当月	前月比
合計	2,301万件	99.2%	1,457万人	99.9%	93,820億円	98.8%
1件	955万件	100.4%	955万人	100.4%	43,520億円	99.7%
2件	600万件	99.7%	300万人	99.7%	23,667億円	99.4%
3件	359万件	98.9%	120万人	98.7%	12,915億円	98.2%
4件	194万件	97.4%	49万人	97.4%	6,790億円	97.0%
5件以上	193万件	94.8%	34万人	95.1%	6,928億円	94.4%

■総量規制の除外・例外の登録状況(平成24年5月20日時点)

	件数		残高	
	当月	前月比	当月	前月比
除外合計	184,147件	99.8%	16,741億円	99.0%
住宅ローン	166,323件	100.0%	14,739億円	99.7%
住宅ローンつなぎ融資	11,676件	97.5%	1,524億円	92.8%
オートローン	2,901件	102.0%	23億円	101.5%
高額医療費ローン	10件	100.0%	0.0億円	96.7%
有価証券担保ローン	614件	100.7%	34億円	99.7%
不動産担保ローン	2,570件	99.4%	410億円	98.5%
売却予定の不動産担保ローン	53件	89.8%	11億円	86.3%
例外合計	592,206件	100.9%	4,208億円	100.8%
緊急医療費ローン	46件	93.9%	0.1億円	96.7%
借換ローン	273,984件	99.6%	1,307億円	99.2%
個人事業主ローン	141,378件	100.6%	1,025億円	100.3%
新規事業ローン	18,553件	99.5%	710億円	99.7%
段階的借換	126,756件	104.2%	1,074億円	104.3%
特定緊急貸付	25件	58.1%	0.0億円	75.0%
つなぎ資金	0件	100.0%	0.0億円	100.0%
配偶者貸付	31,464件	100.3%	92億円	100.7%

■照会件数(平成24年4月21日～5月20日の合計)

	当月	前月比
加盟貸金業者による照会件数	863万件	126.9%

■加盟貸金業者数(平成24年5月20日時点)

	当月	前月比
加盟貸金業者数	363社	-2社

○貸金統計の見方について

	概 要
集計対象情報	加盟貸金業者が当社に登録する個人顧客を相手方とする貸付契約(クレジットカードキャッシング・カードローン・証書貸付等)
総登録情報	加盟貸金業者からの登録件数および人数の合計
残高有り情報	加盟貸金業者からの登録貸金残高が1円以上の件数および人数の合計
異動情報	「残高有り情報」のうち、約定返済日より61日以上または3ヶ月以上支払いが延滞している件数および人数の合計
残高がある者の借入件数毎の登録状況	「残高有り情報」のうち、1件～5件以上それぞれの借入件数がある者の登録件数、人数、残高の合計
総量規制の除外・例外の登録状況	「残高有り情報」のうち、総量規制の除外および例外、それぞれの件数、残高の合計
照会件数	対象期間中の加盟貸金業者による貸付に係る照会件数の合計
加盟貸金業者数	当社に加盟する貸金業登録会社の合計

ご参考

貸金情報統計資料

(平成23年5月度～平成24年5月度)

株式会社 シー・アイ・シー

図表1 登録件数および登録人数

・「残高有件数」は、昨年7月に当社加盟大手クレジット会社が未加盟会社に一部債権を継承したことで大幅に減少したが、昨年9月に大手消費者金融会社が当社に加盟したことから大きく増加した。これら特殊要因を除くと、貸金業法の完全施行以降減少し続け、昨年5月からの1年で115万件的減少(4.8%減)となった。

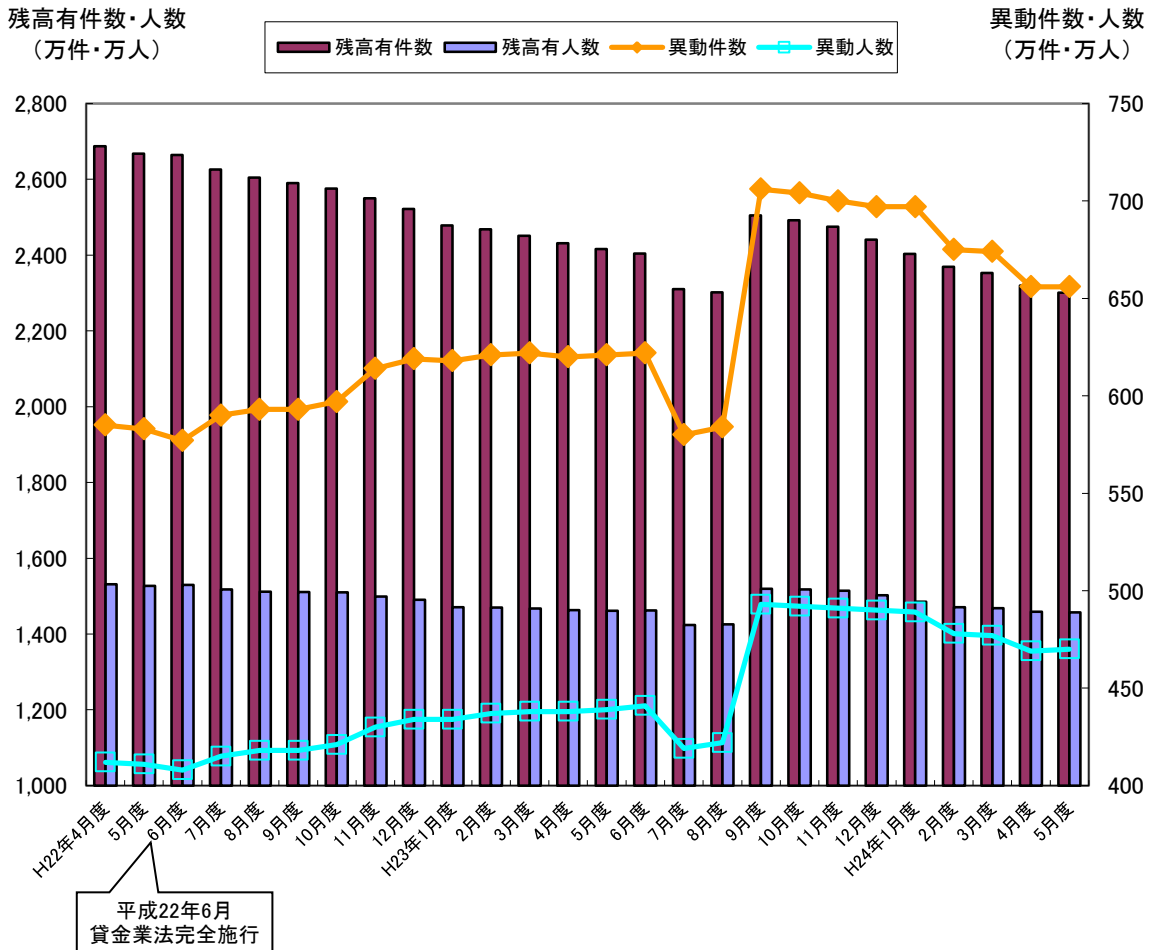
・「残高有人数」も上記特殊要因を除くとほぼ減少を続けており、昨年9月の大幅増加の影響があるものの、過去1年で比較すると4万人の減少(0.3%減)となった。

・「異動情報※件数」は、貸金業法の完全施行以降微増傾向にあったが、特殊要因による7月の大幅減少と、9月の大幅増加により、過去1年間で35万件増加(5.6%増)した。

・「異動情報人数」も件数と同様の傾向となっており、過去1年間で31万人増加(7.1%増)した。

※ 異動情報は「約定返済日より61日以上または3ヶ月以上支払いが延滞しているもの」を指す。

■ 残高有件数・人数および異動情報件数・人数の推移



■貸金登録状況の推移（平成23年5月～平成24年5月）

集計年月		平成23年						
		5月度	6月度	7月度	8月度	9月度	10月度	11月度
総登録件数 (万件)	当月	17,878	17,946	17,038	17,092	17,352	17,417	17,539
	前月比	100.3%	100.4%	94.9%	100.3%	101.5%	100.4%	100.7%
残高有件数 (万件)	当月	2,416	2,404	2,310	2,302	2,505	2,492	2,475
	前月比	99.4%	99.5%	96.1%	99.7%	108.8%	99.5%	99.3%
異動情報件数 (万件)	当月	621	622	580	584	706	704	700
	前月比	100.2%	100.2%	93.2%	100.7%	120.9%	99.7%	99.4%
総登録人数 (万人)	当月	8,168	8,194	7,924	7,946	8,045	8,068	8,100
	前月比	100.3%	100.3%	96.7%	100.3%	101.2%	100.3%	100.4%
残高有人数 (万人)	当月	1,461	1,462	1,424	1,426	1,519	1,518	1,514
	前月比	99.9%	100.1%	97.4%	100.1%	106.5%	99.9%	99.7%
異動情報人数 (万人)	当月	439	441	419	422	493	492	491
	前月比	100.2%	100.5%	95.0%	100.7%	116.8%	99.8%	99.8%
1人当たりの残高有件数	当月	1.65	1.64	1.62	1.61	1.65	1.64	1.63

集計年月		平成23年	平成24年				
		12月度	1月度	2月度	3月度	4月度	5月度
総登録件数 (万件)	当月	17,602	17,661	17,743	17,812	17,861	17,936
	前月比	100.4%	100.3%	100.5%	100.4%	100.3%	100.4%
残高有件数 (万件)	当月	2,441	2,403	2,369	2,353	2,320	2,301
	前月比	98.6%	98.4%	98.6%	99.3%	98.6%	99.2%
異動情報件数 (万件)	当月	697	697	675	674	656	656
	前月比	99.6%	100.0%	96.8%	99.9%	97.3%	100.0%
総登録人数 (万人)	当月	8,124	8,145	8,172	8,196	8,220	8,248
	前月比	100.3%	100.3%	100.3%	100.3%	100.3%	100.3%
残高有人数 (万人)	当月	1,502	1,485	1,471	1,468	1,459	1,457
	前月比	99.2%	98.9%	99.1%	99.8%	99.4%	99.9%
異動情報人数 (万人)	当月	490	489	478	477	469	470
	前月比	99.8%	99.8%	97.8%	100.0%	98.3%	100.2%
1人当たりの残高有件数	当月	1.63	1.62	1.61	1.60	1.59	1.58

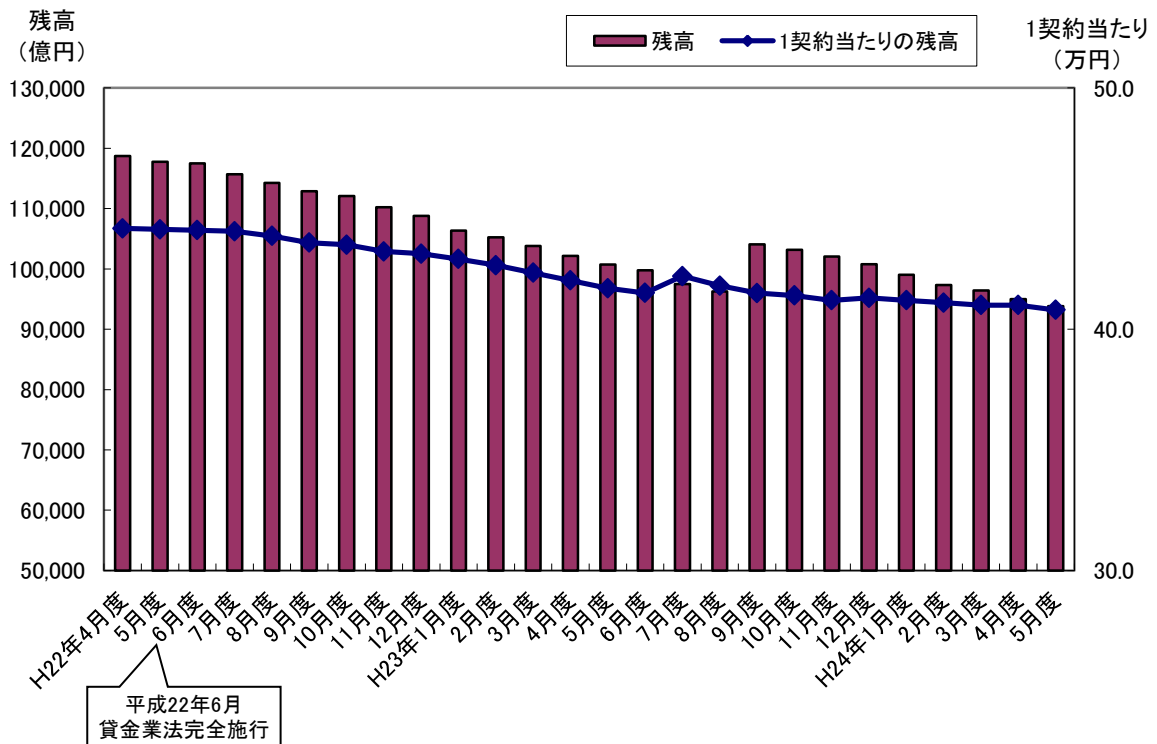
* 毎月20日時点のデータ。ただし、平成23年8月度のみ9月1日時点のデータ。

図表2 登録残高

・「登録残高の合計額」は貸金業法の完全施行以降減少し続けたが、昨年9月に特殊要因として大手消費者金融会社が当社に加盟したことで7,769億円増加（前月比8.1%増）し、10兆円を回復した。その後、再び減少に転じ、昨年の5月から当月までの1年では6,914億円の減少（6.9%減）、昨年9月以降は10,230億円の減少（9.8%減）となっている。

・なお、「1契約当たりの平均残高」は、昨年7月に当社加盟会員が未加盟の会社に一部債権を承継したことが影響して一時増加したものの、その後、減少傾向から横ばいとなった。昨年5月からの1年間で平均残高は、0.9万円減少し40.8万円となった。

■登録残高の推移



■登録残高の推移（平成23年5月～平成24年5月）

集計年月		平成23年						
		5月度	6月度	7月度	8月度	9月度	10月度	11月度
登録残高の合計額 (億円)	当月	100,734	99,782	97,471	96,281	104,050	103,185	102,054
	前月比	98.6%	99.1%	97.7%	98.8%	108.1%	99.2%	98.9%
1契約当たりの残高(万円)	当月	41.7	41.5	42.2	41.8	41.5	41.4	41.2

集計年月		平成23年	平成24年				
		12月度	1月度	2月度	3月度	4月度	5月度
登録残高の合計額 (億円)	当月	100,764	99,046	97,329	96,405	94,978	93,820
	前月比	98.7%	98.3%	98.3%	99.1%	98.5%	98.8%
1契約当たりの残高(万円)	当月	41.3	41.2	41.1	41.0	41.0	40.8

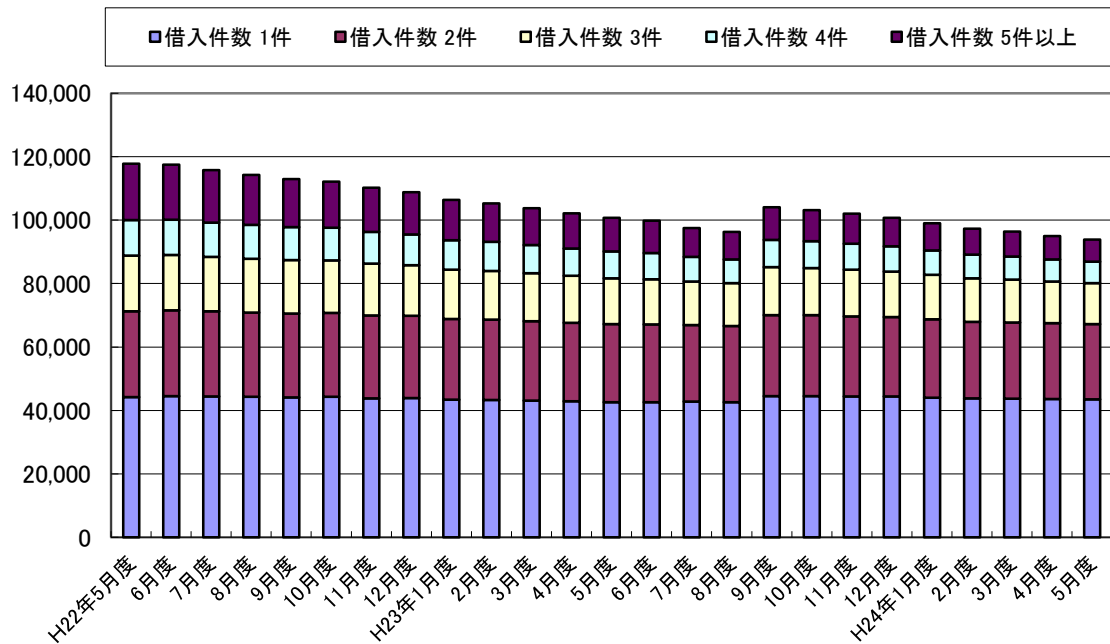
* 毎月20日時点のデータ。ただし、平成23年8月度のみ9月1日時点のデータ。

図表3 残高がある者の借入件数毎の登録状況

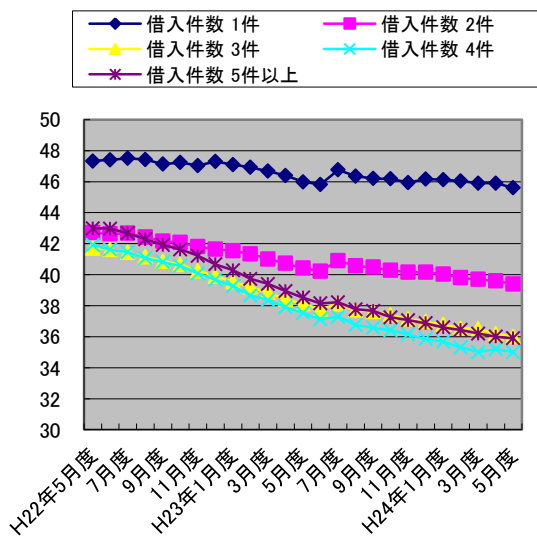
・「借入件数毎の登録残高」は、昨年9月のみ大手消費者金融会社が当社に加盟した特殊要因によって、一時的にすべての借入件数で増加となったが、その他の月は減少傾向が続いている。また、借入件数5件以上の残高の減少幅が大きくなっている。

・「1契約当たりの残高」および「1人当たりの残高」も、昨年7月に当社加盟大手クレジット会社が未加盟会社に一部債権を継承した特殊要因で一時的に増加したものの、減少が続いている。

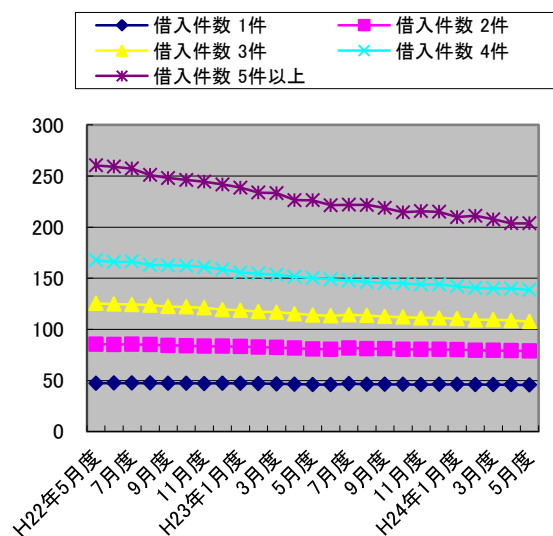
■借入件数毎の登録残高の推移



■借入件数毎の1契約当たりの残高の推移



■借入件数毎の1人当たりの残高の推移



■残高がある者の借入件数毎の登録状況の推移（平成23年5月～平成24年5月）

集計年月		平成23年						
		5月度	6月度	7月度	8月度	9月度	10月度	11月度
1件	件数(万件)	927	931	916	920	963	965	966
	人数(万人)	927	931	916	920	963	965	966
	残高(億円)	42,631	42,659	42,833	42,651	44,497	44,564	44,386
	1契約当たりの残高(万円)	46.0	45.8	46.8	46.4	46.2	46.2	45.9
	1人当たりの残高(万円)	46.0	45.8	46.8	46.4	46.2	46.2	45.9
2件	件数(万件)	608	608	590	592	632	632	630
	人数(万人)	304	304	295	296	316	316	315
	残高(億円)	24,579	24,459	24,136	24,018	25,585	25,453	25,304
	1契約当たりの残高(万円)	40.4	40.2	40.9	40.6	40.5	40.3	40.2
	1人当たりの残高(万円)	80.9	80.5	81.8	81.1	81.0	80.5	80.3
3件	件数(万件)	380	378	360	358	401	398	395
	人数(万人)	127	126	120	119	134	133	132
	残高(億円)	14,484	14,275	13,723	13,502	15,087	14,887	14,668
	1契約当たりの残高(万円)	38.1	37.8	38.1	37.7	37.6	37.4	37.1
	1人当たりの残高(万円)	114.0	113.3	114.4	113.5	112.6	111.9	111.1
4件	件数(万件)	224	221	206	203	235	231	227
	人数(万人)	56	55	52	51	59	58	57
	残高(億円)	8,408	8,204	7,682	7,461	8,597	8,410	8,205
	1契約当たりの残高(万円)	37.5	37.1	37.3	36.8	36.6	36.4	36.1
	1人当たりの残高(万円)	150.1	149.2	147.7	146.3	145.7	145.0	143.9
5件以上	件数(万件)	276	267	238	229	273	265	256
	人数(万人)	47	46	41	39	47	46	44
	残高(億円)	10,633	10,185	9,096	8,649	10,283	9,872	9,490
	1契約当たりの残高(万円)	38.5	38.1	38.2	37.8	37.7	37.3	37.1
	1人当たりの残高(万円)	226.2	221.4	221.9	221.8	218.8	214.6	215.7

集計年月		平成23年	平成24年				
		12月度	1月度	2月度	3月度	4月度	5月度
1件	件数(万件)	962	955	951	952	951	955
	人数(万人)	962	955	951	952	951	955
	残高(億円)	44,406	44,053	43,778	43,715	43,664	43,520
	1契約当たりの残高(万円)	46.2	46.1	46.0	45.9	45.9	45.6
	1人当たりの残高(万円)	46.2	46.1	46.0	45.9	45.9	45.6
2件	件数(万件)	624	617	608	606	602	600
	人数(万人)	312	308	304	303	301	300
	残高(億円)	25,058	24,706	24,199	24,049	23,818	23,667
	1契約当たりの残高(万円)	40.2	40.0	39.8	39.7	39.6	39.4
	1人当たりの残高(万円)	80.3	80.2	79.6	79.4	79.1	78.9
3件	件数(万件)	388	381	374	370	363	359
	人数(万人)	129	127	125	123	121	120
	残高(億円)	14,345	14,018	13,668	13,473	13,154	12,915
	1契約当たりの残高(万円)	37.0	36.8	36.5	36.4	36.2	36.0
	1人当たりの残高(万円)	111.2	110.4	109.3	109.5	108.7	107.6
4件	件数(万件)	221	215	211	206	199	194
	人数(万人)	55	54	53	52	50	49
	残高(億円)	7,924	7,669	7,450	7,275	7,000	6,790
	1契約当たりの残高(万円)	35.9	35.7	35.3	35.3	35.2	35.0
	1人当たりの残高(万円)	144.1	142.0	140.6	139.9	140.0	138.6
5件以上	件数(万件)	245	235	226	218	204	193
	人数(万人)	42	41	39	38	36	34
	残高(億円)	9,032	8,601	8,234	7,893	7,342	6,928
	1契約当たりの残高(万円)	36.9	36.6	36.4	36.2	36.0	35.9
	1人当たりの残高(万円)	215.0	209.8	211.1	207.7	203.9	203.8

* 毎月20日時点のデータ。ただし、平成23年8月度のみ9月1日時点のデータ。

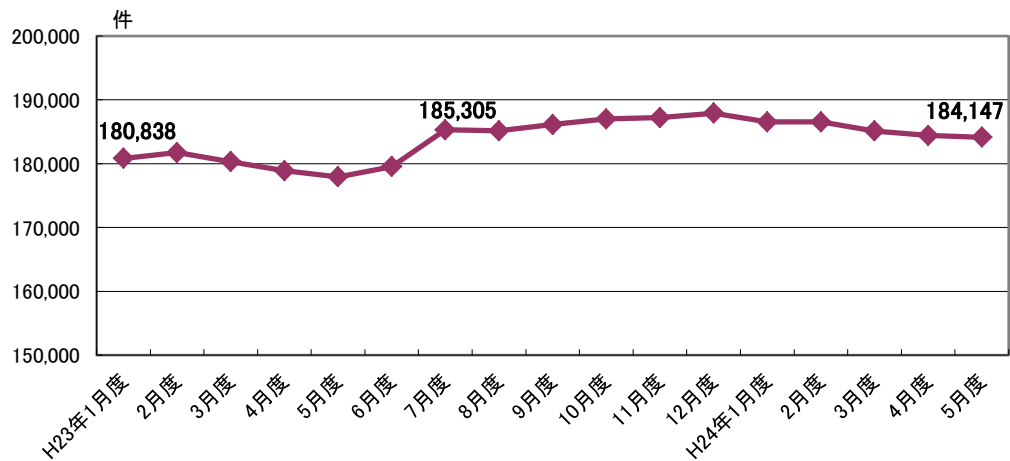
図表4 総量規制の除外の登録状況

・「総量規制の除外」件数は、平成22年6月以降増加を続けていたが、昨年前半に一時的減少傾向となり、昨年6月から再び増加に転じ、今年に入って横ばいの傾向となった。当月は、エコカー減税等によりオートローンの件数が増加しているものの、それ以上に住宅ローン(つなぎ融資含む)が減少しているため、全体としてはやや減少した。

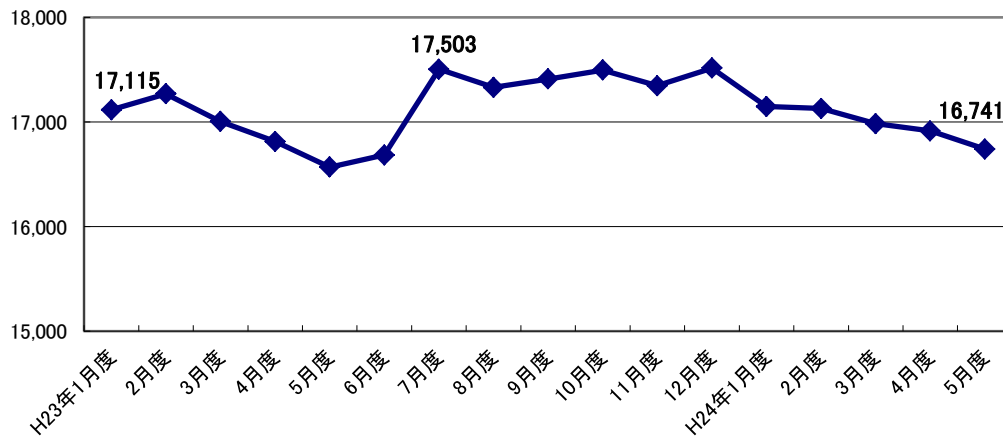
・「総量規制の除外」合計残高もほぼ同様の傾向にあり、昨年6月に増加した以降は、概ね横ばいであったが、今年に入り減少に転じた。約97%を占める住宅ローン関連の残高変動に連動している。

■借入件数毎の登録残高の推移

■総量規制の除外件数の推移



■総量規制の除外残高の推移



■総量規制の除外の登録状況推移（平成23年5月～平成24年5月）

集計年月		平成23年						
		5月度	6月度	7月度	8月度	9月度	10月度	11月度
除外合計	件数(件)	177,950	179,550	185,305	185,153	186,135	187,019	187,225
	残高(億円)	16,569	16,683	17,503	17,331	17,411	17,496	17,346
	1契約当たりの残高(万円)	931.1	929.2	944.6	936.0	935.4	935.5	926.5
住宅ローン	件数(件)	161,472	161,803	166,493	166,547	166,428	166,683	166,543
	残高(億円)	14,471	14,442	15,155	15,112	15,053	14,994	14,945
	1契約当たりの残高(万円)	896.2	892.6	910.2	907.4	904.5	899.6	897.4
住宅ローン つなぎ融資	件数(件)	11,581	12,670	13,709	13,514	14,176	14,801	14,742
	残高(億円)	1,573	1,723	1,834	1,715	1,843	1,997	1,899
	1契約当たりの残高(万円)	1,358.3	1,359.9	1,337.8	1,269.1	1,300.1	1,349.2	1,288.2
オートローン	件数(件)	2,004	2,016	2,034	2,055	2,056	2,111	2,548
	残高(億円)	20	20	20	20	19	20	21
	1契約当たりの残高(万円)	99.8	99.2	98.3	97.3	92.4	94.7	82.4
高額医療費ローン	件数(件)	11	11	11	11	11	11	11
	残高(億円)	0.0	0.0	0.0	0.0	0.0	0.0	0.0
	1契約当たりの残高(万円)	0.0	0.0	0.0	0.0	0.0	0.0	0.0
有価証券担保ローン	件数(件)	667	661	654	654	651	639	633
	残高(億円)	44	43	42	38	38	35	35
	1契約当たりの残高(万円)	659.7	650.5	642.2	581.0	583.7	547.7	552.9
不動産担保ローン	件数(件)	2,193	2,366	2,376	2,341	2,781	2,739	2,715
	残高(億円)	446	447	445	437	450	441	436
	1契約当たりの残高(万円)	2,033.7	1,889.3	1,872.9	1,866.7	1,618.1	1,610.1	1,605.9
売却予定の 不動産担保ローン	件数(件)	22	23	28	31	32	35	33
	残高(億円)	15	7	8	9	9	9	9
	1契約当たりの残高(万円)	6,818.2	3,043.5	2,857.1	2,903.2	2,812.5	2,571.4	2,727.3

集計年月		平成23年	平成24年				
		12月度	1月度	2月度	3月度	4月度	5月度
除外合計	件数(件)	187,916	186,542	186,547	185,132	184,434	184,147
	残高(億円)	17,515	17,148	17,129	16,983	16,915	16,741
	1契約当たりの残高(万円)	932.1	919.3	918.2	917.3	917.1	909.1
住宅ローン	件数(件)	166,608	166,758	166,767	166,290	166,353	166,323
	残高(億円)	14,964	14,898	14,846	14,799	14,787	14,739
	1契約当たりの残高(万円)	898.2	893.4	890.2	890.0	888.9	886.2
住宅ローン つなぎ融資	件数(件)	15,333	13,781	13,717	12,743	11,972	11,676
	残高(億円)	2,059	1,754	1,792	1,693	1,643	1,524
	1契約当たりの残高(万円)	1,342.9	1,272.8	1,306.4	1,328.6	1,372.4	1,305.2
オートローン	件数(件)	2,616	2,660	2,739	2,787	2,845	2,901
	残高(億円)	22	21	22	22	22	23
	1契約当たりの残高(万円)	84.1	78.9	80.3	78.9	77.3	79.3
高額医療費ローン	件数(件)	10	10	10	11	10	10
	残高(億円)	0.0	0.0	0.0	0.0	0.0	0.0
	1契約当たりの残高(万円)	0.0	0.0	0.0	0.0	0.0	0.0
有価証券担保ローン	件数(件)	633	625	621	632	610	614
	残高(億円)	35	35	34	35	34	34
	1契約当たりの残高(万円)	552.9	560.0	547.5	553.8	557.4	553.7
不動産担保ローン	件数(件)	2,682	2,671	2,646	2,616	2,585	2,570
	残高(億円)	426	431	425	423	417	410
	1契約当たりの残高(万円)	1,588.4	1,613.6	1,606.2	1,617.0	1,613.2	1,595.3
売却予定の 不動産担保ローン	件数(件)	34	37	47	53	59	53
	残高(億円)	9	9	10	11	13	11
	1契約当たりの残高(万円)	2,647.1	2,432.4	2,127.7	2,075.5	2,203.4	2,075.5

* 毎月20日時点のデータ。ただし、平成23年8月度のみ9月1日時点のデータ。

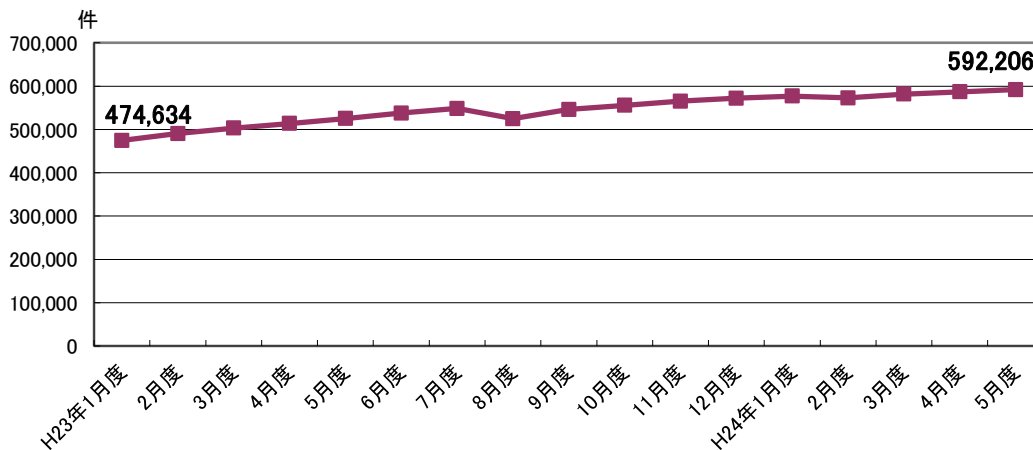
図表5 総量規制の例外の登録状況

・「総量規制の例外」件数は、平成22年6月以降増加傾向が続いていたが、借換ローンの減少により昨年8月に一時的に減少したものの、9月からは再び増加に転じ、特に、「個人事業主ローン」および「段階的借換」が増加している。

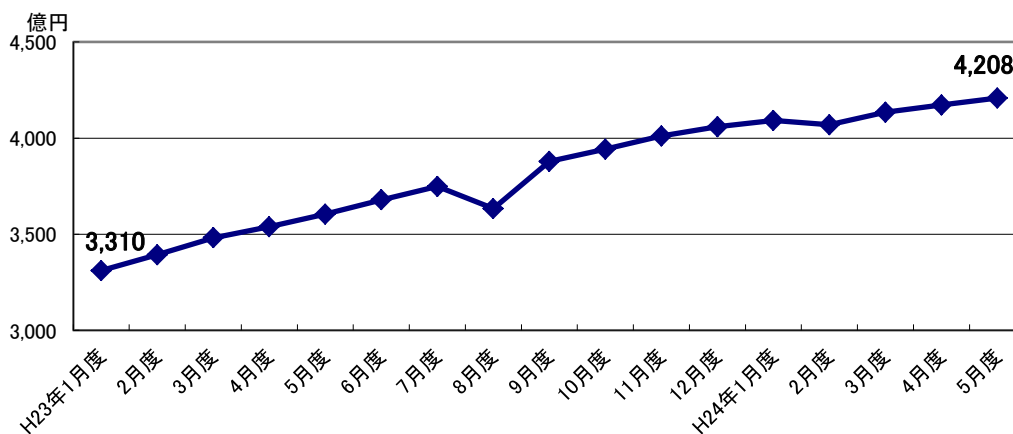
・「総量規制の例外」合計残高も、例外件数と同様の傾向を示している。

■借入件数毎の登録残高の推移

■総量規制の例外件数の推移



■総量規制の例外残高の推移



■総量規制の例外の登録状況推移（平成23年5月～平成24年5月）

集計年月		平成23年						
		5月度	6月度	7月度	8月度	9月度	10月度	11月度
例外合計	件数(件)	525,266	537,843	548,640	524,716	546,397	555,827	565,242
	残高(億円)	3,605	3,679	3,748	3,634	3,879	3,942	4,011
	1契約当たりの残高(万円)	68.6	68.4	68.3	69.3	71.0	70.9	71.0
緊急医療費ローン	件数(件)	64	65	61	63	63	60	54
	残高(億円)	0.2	0.2	0.2	0.2	0.2	0.2	0.2
	1契約当たりの残高(万円)	31.3	30.8	32.8	31.7	31.7	33.3	37.0
借換ローン	件数(件)	347,684	321,319	324,295	287,447	288,998	289,872	290,707
	残高(億円)	1,794	1,666	1,676	1,457	1,461	1,457	1,453
	1契約当たりの残高(万円)	51.6	51.8	51.7	50.7	50.6	50.3	50.0
個人事業主ローン	件数(件)	124,215	125,313	126,084	129,058	132,509	133,961	134,958
	残高(億円)	939	940	942	957	986	994	998
	1契約当たりの残高(万円)	75.6	75.0	74.7	74.2	74.4	74.2	73.9
新規事業ローン	件数(件)	10,385	10,370	10,371	10,327	19,331	19,218	19,132
	残高(億円)	608	609	606	602	727	723	724
	1契約当たりの残高(万円)	585.5	587.3	584.3	582.9	376.1	376.2	378.4
段階的借換	件数(件)	13,412	51,140	58,050	67,810	75,394	82,245	89,563
	残高(億円)	170	371	433	526	614	677	744
	1契約当たりの残高(万円)	126.8	72.5	74.6	77.6	81.4	82.3	83.1
特定緊急貸付	件数(件)	67	45	95	152	144	147	159
	残高(億円)	0	0.0	0.1	0.1	0.1	0.1	0.1
	1契約当たりの残高(万円)	15	0	11	6.6	6.9	6.8	6.3
つなぎ資金	件数(件)	0	0	0	0	2	0	0
	残高(億円)	0	0	0.0	0.0	0.0	0.0	0.0
	1契約当たりの残高(万円)	0.0	0.0	0.0	0.0	0.0	0.0	0.0
配偶者貸付	件数(件)	29,439	29,591	29,684	29,854	29,951	30,324	30,669
	残高(億円)	94	93	91	92	91	91	92
	1契約当たりの残高(万円)	31.9	31.4	30.7	30.5	30.4	30.0	30.0

集計年月		平成23年	平成24年				
		12月度	1月度	2月度	3月度	4月度	5月度
例外合計	件数(件)	572,164	577,108	573,152	581,602	587,169	592,206
	残高(億円)	4,059	4,092	4,069	4,135	4,173	4,208
	1契約当たりの残高(万円)	70.9	70.9	71.0	71.1	71.1	71.1
緊急医療費ローン	件数(件)	53	53	51	50	49	46
	残高(億円)	0.2	0.2	0.2	0.1	0.1	0.1
	1契約当たりの残高(万円)	37.7	37.7	39.2	20.0	20.4	21.7
借換ローン	件数(件)	290,496	289,551	277,593	277,223	274,958	273,984
	残高(億円)	1,447	1,435	1,344	1,337	1,318	1,307
	1契約当たりの残高(万円)	49.8	49.6	48.4	48.2	47.9	47.7
個人事業主ローン	件数(件)	135,825	136,529	137,253	138,850	140,466	141,378
	残高(億円)	1,003	1,006	1,010	1,017	1,022	1,025
	1契約当たりの残高(万円)	73.8	73.7	73.6	73.2	72.8	72.5
新規事業ローン	件数(件)	19,026	18,908	18,829	18,745	18,643	18,553
	残高(億円)	721	717	715	718	712	710
	1契約当たりの残高(万円)	379.0	379.2	379.7	383.0	381.9	382.7
段階的借換	件数(件)	95,771	100,950	108,244	115,454	121,643	126,756
	残高(億円)	797	844	909	972	1,030	1,074
	1契約当たりの残高(万円)	83.2	83.6	84.0	84.2	84.7	84.7
特定緊急貸付	件数(件)	159	133	85	56	43	25
	残高(億円)	0.1	0.1	0.0	0.0	0.0	0.0
	1契約当たりの残高(万円)	6.3	7.5	0.0	0.0	0.0	0.0
つなぎ資金	件数(件)	0	0	0	0	0	0
	残高(億円)	0.0	0.0	0.0	0.0	0.0	0.0
	1契約当たりの残高(万円)	0.0	0.0	0.0	0.0	0.0	0.0
配偶者貸付	件数(件)	30,834	30,984	31,097	31,224	31,367	31,464
	残高(億円)	91	90	91	91	91	92
	1契約当たりの残高(万円)	29.5	29.0	29.3	29.1	29.0	29.2

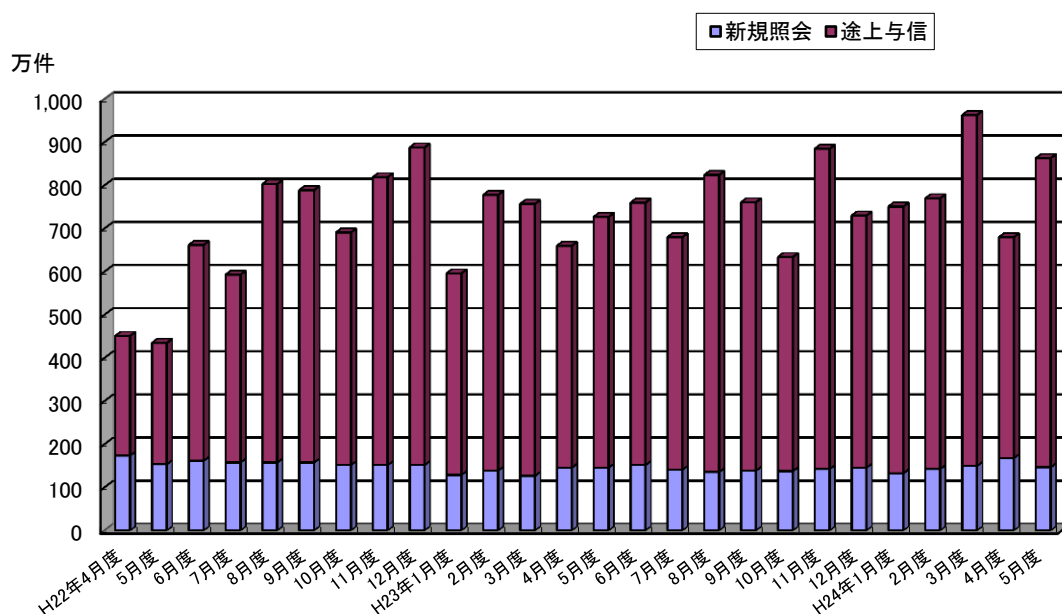
* 毎月20日時点のデータ。ただし、平成23年8月度のみ9月1日時点のデータ。

図表6 加盟貸金業者からの照会件数

・加盟貸金業者からの「照会件数」は、途上与信が増加したことにより、今月は863万件（前月比26.9%増）と前月より大幅に増加した。

・新規与信の「照会件数」については、昨年5月以降は140万件前後で推移しており、今月は、147万件（前月比12.5%減）となった。

■照会件数の推移



■照会件数の推移（平成23年5月～平成24年5月）

単位: 万件

集計年月		平成23年						
		5月度	6月度	7月度	8月度	9月度	10月度	11月度
照会件数	当月	728	760	680	825	761	633	885
	前月比	110.3%	104.4%	89.5%	121.3%	92.2%	83.2%	139.8%
新規申込	当月	146	152	141	136	139	138	143
	前月比	100.0%	104.1%	92.8%	96.5%	102.2%	99.3%	103.6%
途上与信	当月	581	608	539	688	622	496	742
	前月比	113.0%	104.6%	88.7%	127.6%	90.4%	79.7%	149.6%

集計年月		平成23年		平成24年			
		12月度	1月度	2月度	3月度	4月度	5月度
照会件数	当月	730	752	770	964	680	863
	前月比	82.5%	103.0%	102.4%	125.2%	70.5%	126.9%
新規申込	当月	146	133	143	150	168	147
	前月比	102.1%	91.1%	107.5%	104.9%	112.0%	87.5%
途上与信	当月	584	618	627	813	512	716
	前月比	78.7%	105.8%	101.5%	129.7%	63.0%	139.8%

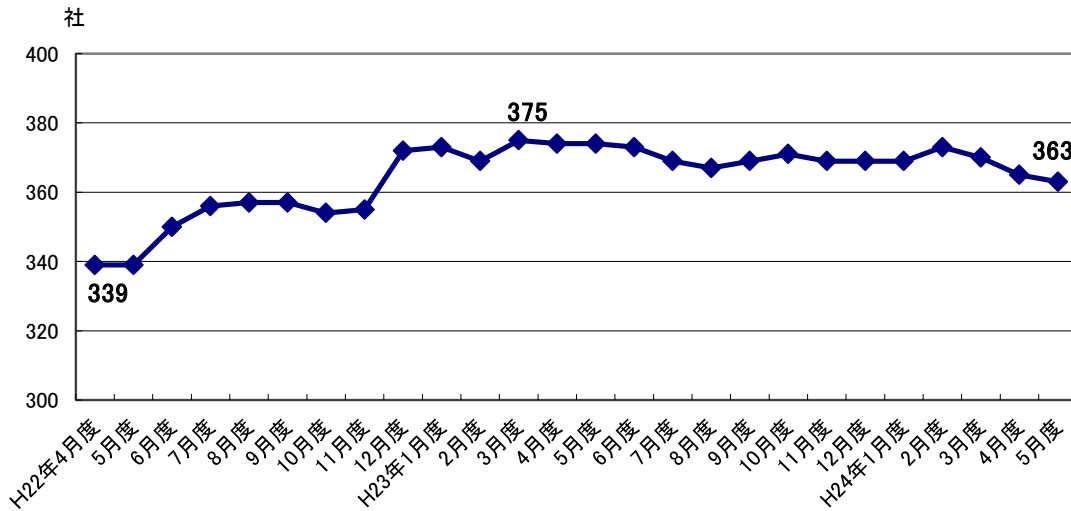
*各月度は、前月21日～当月20日までの合計。

図表7 加盟貸金業者数

・加盟貸金業者数は、昨年、既存会員の貸金業登録や廃業(退会含む)が目立ち、昨年3月(375社)をピークに若干減少の傾向にあり、今月は363社(前月比2社減)となった。

・なお、平成22年12月に大幅に増加(前月比19社増)したのは、当社が割賦販売法の指定信用情報機関となったことから、割賦販売業と貸金業の兼業者の新規加盟が増加したことによる。

■加盟貸金業者数の推移



■加盟貸金業者数の推移 (平成23年5月～平成24年5月)

単位:社

集計年月	平成23年						
	5月度	6月度	7月度	8月度	9月度	10月度	11月度
加盟貸金業者	374	373	369	367	369	371	369
前月比増加数	1	1	1	0	3	2	1
新規加盟	0	1	1	0	3	1	1
会員の貸金業登録	1	0	0	0	0	1	0
前月比減少数	-1	-2	-5	-2	-1	0	-3
退会	-1	0	-3	-1	0	0	-1
会員の貸金業廃業等	0	-2	-2	-1	-1	0	-2
前月比増減	0	-1	-4	-2	2	2	-2

集計年月	平成23年	平成24年				
	12月度	1月度	2月度	3月度	4月度	5月度
加盟貸金業者	369	369	373	370	365	363
前月比増加数	1	0	4	1	0	0
新規加盟	0	0	3	1	0	0
会員の貸金業登録	1	0	1	0	0	0
前月比減少数	-1	0	0	-4	-5	-2
退会	-1	0	0	-2	-4	-2
会員の貸金業廃業等	0	0	0	-2	-1	0
前月比増減	0	0	4	-3	-5	-2

* 毎月20日時点のデータ。