

News Release

No. 157 (12-10)

2012年(平成24年)7月11日

※東商記者クラブ・日銀クラブで、資料投函させていただいております。

貸金情報統計(平成24年6月度)の公表について

シー・アイ・シー(CIC、大森一廣社長)は、貸金業法指定信用情報機関としての公的な役割に鑑み、定期的に貸金情報統計をまとめ公表しています。今般、平成24年6月度における統計の概要を以下の通りまとめましたのでお知らせします。

1. 平成24年6月度(平成24年6月20日現在)統計の概要

(1) 登録状況

- ・加盟貸金業者が登録した「残高有件数」は、2,288万件(前月比0.6%減)と減少し、「残高有人数」は1,455万人(同0.1%減)と減少した。
- ・「異動情報^{※1}件数」は654万件(前月比0.3%減)となり、「異動情報人数」は469万人(同0.2%減)となった。
- ・「登録残高の合計額」は、前月度より564億円減少し9兆3,256億円(前月比0.6%減)となった。

(2) 残高がある者の借入件数毎の登録状況

- ・「残高がある者の借入件数」毎の登録件数・人数では、借入件数1件以外の件数・人数で減少した。
- ・登録残高では、借入件数1件の残高は前月度に比べ95億円増加(同0.2%増)した。過払い返還の進捗等もあり、借入件数が増えるほど残高の減少幅が大きくなっているが、新規貸付回復の兆しも見て取れる。

(3) 総量規制の除外・例外の登録状況

- ・「除外件数」は185,367件(前月比0.7%増)、「除外残高」は1兆6,832億円(同0.5%増)となった。
- ・「例外件数」は590,358件(前月比0.3%減)、「例外残高」は4,214億円(同0.1%増)となった。

(4) 照会件数

- ・加盟貸金業者から当社への「照会件数」は、途上与信^{※2}が減少したことから、今月は740万件(前月比14.3%減)と前月より減少した。

(5) 加盟貸金業者数

- ・「加盟貸金業者数」は、363社(前月と変わらず)であった。

※1 異動情報は「約定返済日より61日以上または3ヶ月以上支払いが延滞しているもの」を指す。

※2 途上与信は、クレジットカードの有効期限更新時などにクレジットカード会社が行う契約途上での審査を指す。

以上

2. 本件に関するお問い合わせ先

株式会社シー・アイ・シー 経営企画部 広報担当 添田・和田

東京都新宿区西新宿1-23-7 新宿ファーストウエスト15階

TEL: 03-3348-0626 FAX: 03-3345-1905

平成24年6月度 貸金統計

■登録状況(平成24年6月20日時点)

	件数		人数	
	当月	前月比	当月	前月比
総登録情報	18,008万件	100.4%	8,273万人	100.3%
残高有り情報	2,288万件	99.4%	1,455万人	99.9%
異動情報	654万件	99.7%	469万人	99.8%

	当月	前月比
登録残高の合計額	93,256億円	99.4%
一人当たりの残高有り件数	1.57件	-
一契約当たりの残高	40.8万円	-

■残高がある者の借入件数毎の登録状況(平成24年6月20日時点)

	件数		人数		残高	
	当月	前月比	当月	前月比	当月	前月比
合計	2,288万件	99.4%	1,455万人	99.9%	93,256億円	99.4%
1件	957万件	100.2%	957万人	100.2%	43,615億円	100.2%
2件	599万件	99.8%	300万人	100.0%	23,628億円	99.8%
3件	355万件	98.9%	118万人	98.3%	12,735億円	98.6%
4件	191万件	98.5%	48万人	98.0%	6,633億円	97.7%
5件以上	186万件	96.4%	33万人	97.1%	6,645億円	95.9%

■総量規制の除外・例外の登録状況(平成24年6月20日時点)

	件数		残高	
	当月	前月比	当月	前月比
除外合計	185,367件	100.7%	16,832億円	100.5%
住宅ローン	166,571件	100.1%	14,708億円	99.8%
住宅ローンつなぎ融資	12,637件	108.2%	1,649億円	108.2%
オートローン	2,951件	101.7%	23億円	100.0%
高額医療費ローン	10件	100.0%	0.0億円	95.6%
有価証券担保ローン	619件	100.8%	34億円	100.0%
不動産担保ローン	2,520件	98.1%	407億円	99.3%
売却予定の不動産担保ローン	59件	111.3%	12億円	109.1%
例外合計	590,358件	99.7%	4,214億円	100.1%
緊急医療費ローン	50件	108.7%	0.0億円	97.9%
借換ローン	265,434件	96.9%	1,262億円	96.6%
個人事業主ローン	142,861件	101.0%	1,030億円	100.5%
新規事業ローン	18,461件	99.5%	707億円	99.6%
段階的借換	132,472件	104.5%	1,124億円	104.7%
特定緊急貸付	21件	84.0%	0.0億円	91.2%
つなぎ資金	0件	0.0%	0.0億円	0.0%
配偶者貸付	31,059件	98.7%	91億円	98.9%

■照会件数(平成24年5月21日～6月20日の合計)

	当月	前月比
加盟貸金業者による照会件数	740万件	85.7%

■加盟貸金業者数(平成24年6月20日時点)

	当月	前月比
加盟貸金業者数	363社	±0社

○貸金統計の見方について

	概 要
集計対象情報	加盟貸金業者が当社に登録する個人顧客を相手方とする貸付契約(クレジットカードキャッシング・カードローン・証書貸付等)
総登録情報	加盟貸金業者からの登録件数および人数の合計
残高有り情報	加盟貸金業者からの登録貸金残高が1円以上の件数および人数の合計
異動情報	「残高有り情報」のうち、約定返済日より61日以上または3ヶ月以上支払いが延滞している件数および人数の合計
残高がある者の借入件数毎の登録状況	「残高有り情報」のうち、1件～5件以上それぞれの借入件数がある者の登録件数、人数、残高の合計
総量規制の除外・例外の登録状況	「残高有り情報」のうち、総量規制の除外および例外、それぞれの件数、残高の合計
照会件数	対象期間中の加盟貸金業者による貸付に係る照会件数の合計
加盟貸金業者数	当社に加盟する貸金業登録会社の合計

ご参考

貸金情報統計資料

(平成23年6月度～平成24年6月度)

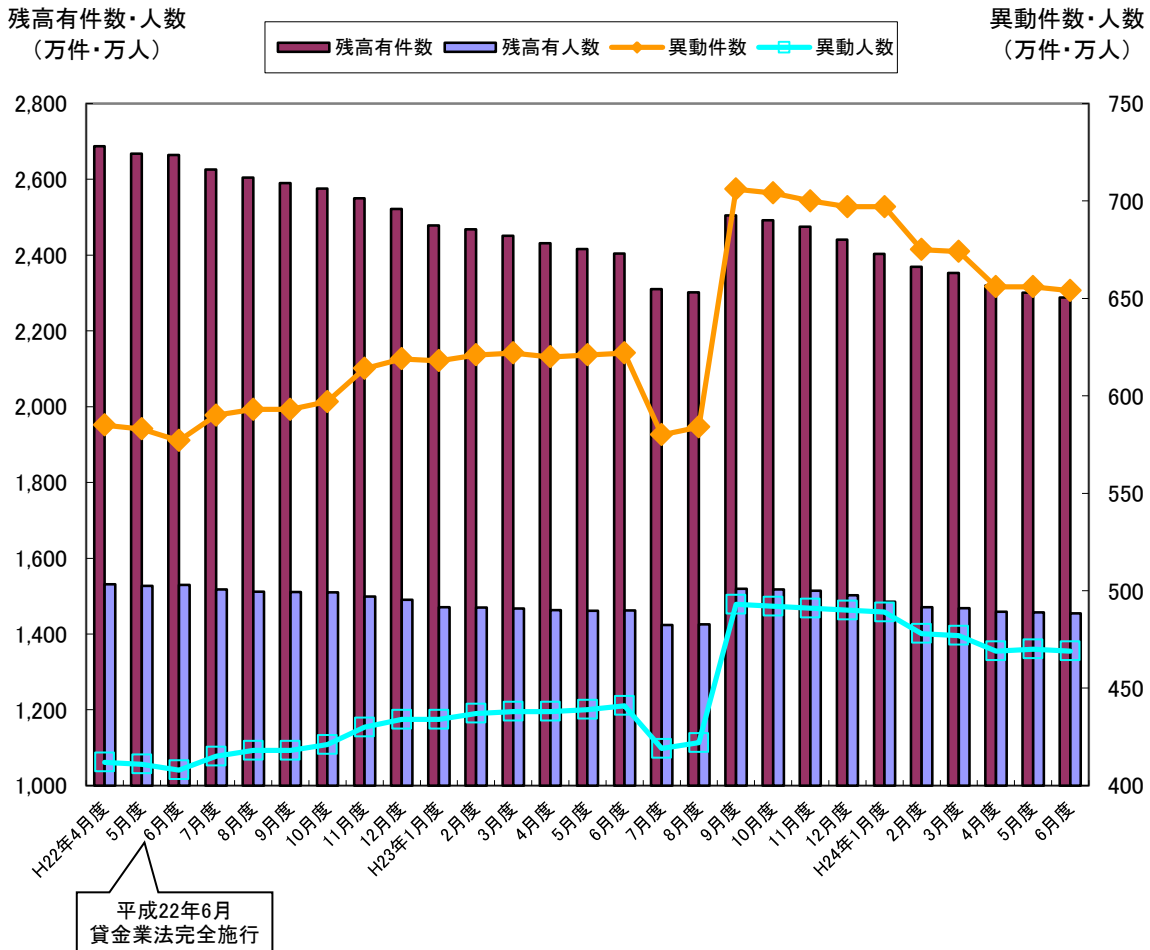
株式会社 シー・アイ・シー

図表1 登録件数および登録人数

- ・「残高有件数」は、昨年7月に当社加盟大手クレジット会社が未加盟会社に一部債権を継承したことで大幅に減少したが、昨年9月に大手消費者金融会社が当社に加盟したことから大きく増加した。これら特殊要因を除くと、貸金業法の完全施行以降減少し続け、昨年6月からの1年で116万件的減少(4.8%減)となった。
- ・「残高有人数」も上記特殊要因を除くとほぼ減少を続けており、昨年9月の大幅増加の影響があるものの、過去1年で比較すると7万人の減少(0.5%減)となった。
- ・「異動情報※件数」は、貸金業法の完全施行以降微増傾向にあったが、特殊要因による7月の大幅減少と、9月の大幅増加により、過去1年間で32万件増加(5.1%増)した。
- ・「異動情報人数」も件数と同様の傾向となっており、過去1年間で28万人増加(6.3%増)した。

※ 異動情報は「約定返済日より61日以上または3ヶ月以上支払いが延滞しているもの」を指す。

■ 残高有件数・人数および異動情報件数・人数の推移



■貸金登録状況の推移（平成23年6月～平成24年6月）

集計年月		平成23年						
		6月度	7月度	8月度	9月度	10月度	11月度	12月度
総登録件数 (万件)	当月	17,946	17,038	17,092	17,352	17,417	17,539	17,602
	前月比	100.4%	94.9%	100.3%	101.5%	100.4%	100.7%	100.4%
残高有件数 (万件)	当月	2,404	2,310	2,302	2,505	2,492	2,475	2,441
	前月比	99.5%	96.1%	99.7%	108.8%	99.5%	99.3%	98.6%
異動情報件数 (万件)	当月	622	580	584	706	704	700	697
	前月比	100.2%	93.2%	100.7%	120.9%	99.7%	99.4%	99.6%
総登録人数 (万人)	当月	8,194	7,924	7,946	8,045	8,068	8,100	8,124
	前月比	100.3%	96.7%	100.3%	101.2%	100.3%	100.4%	100.3%
残高有人数 (万人)	当月	1,462	1,424	1,426	1,519	1,518	1,514	1,502
	前月比	100.1%	97.4%	100.1%	106.5%	99.9%	99.7%	99.2%
異動情報人数 (万人)	当月	441	419	422	493	492	491	490
	前月比	100.5%	95.0%	100.7%	116.8%	99.8%	99.8%	99.8%
1人当たりの残高有件数	当月	1.64	1.62	1.61	1.65	1.64	1.63	1.63

集計年月		平成24年					
		1月度	2月度	3月度	4月度	5月度	6月度
総登録件数 (万件)	当月	17,661	17,743	17,812	17,861	17,936	18,008
	前月比	100.3%	100.5%	100.4%	100.3%	100.4%	100.4%
残高有件数 (万件)	当月	2,403	2,369	2,353	2,320	2,301	2,288
	前月比	98.4%	98.6%	99.3%	98.6%	99.2%	99.4%
異動情報件数 (万件)	当月	697	675	674	656	656	654
	前月比	100.0%	96.8%	99.9%	97.3%	100.0%	99.7%
総登録人数 (万人)	当月	8,145	8,172	8,196	8,220	8,248	8,273
	前月比	100.3%	100.3%	100.3%	100.3%	100.3%	100.3%
残高有人数 (万人)	当月	1,485	1,471	1,468	1,459	1,457	1,455
	前月比	98.9%	99.1%	99.8%	99.4%	99.9%	99.9%
異動情報人数 (万人)	当月	489	478	477	469	470	469
	前月比	99.8%	97.8%	100.0%	98.3%	100.2%	99.8%
1人当たりの残高有件数	当月	1.62	1.61	1.60	1.59	1.58	1.57

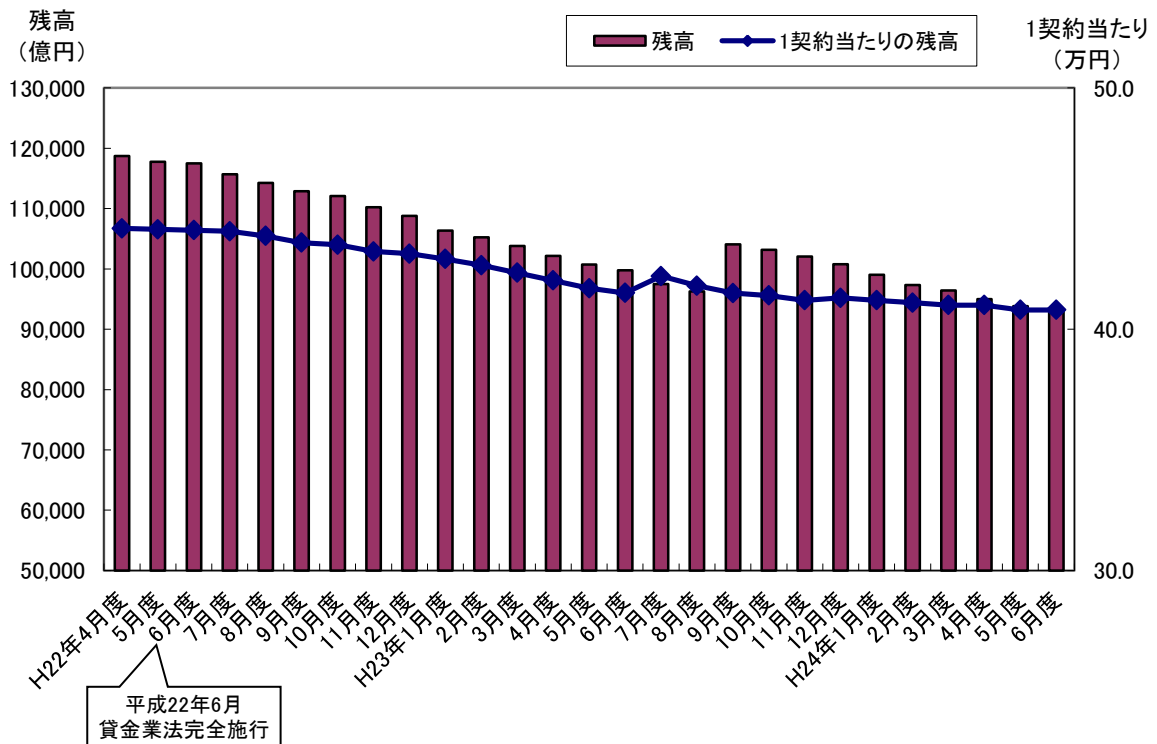
* 毎月20日時点のデータ。ただし、平成23年8月度のみ9月1日時点のデータ。

図表2 登録残高

・「登録残高の合計額」は貸金業法の完全施行以降減少し続けたが、昨年9月に特殊要因として大手消費者金融会社が当社に加盟したことで7,769億円増加(前月比8.1%増)し、10兆円を回復した。その後、再び減少に転じ、昨年の6月から当月までの1年では6,526億円の減少(6.5%減)、昨年9月以降は10,794億円の減少(10.4%減)となっている。

・なお、「1契約当たりの平均残高」は、昨年7月に当社加盟会員が未加盟の会社に一部債権を承継したことが影響して一時増加したものの、その後、減少傾向から横ばいとなった。昨年6月から1年間で平均残高は、0.7万円減少し40.8万円となった。

■登録残高の推移



■登録残高の推移 (平成23年6月～平成24年6月)

集計年月	平成23年							
	6月度	7月度	8月度	9月度	10月度	11月度	12月度	
登録残高の合計額 (億円)	当月	99,782	97,471	96,281	104,050	103,185	102,054	100,764
	前月比	99.1%	97.7%	98.8%	108.1%	99.2%	98.9%	98.7%
1契約当たりの残高(万円)	当月	41.5	42.2	41.8	41.5	41.4	41.2	41.3

集計年月	平成24年						
	1月度	2月度	3月度	4月度	5月度	6月度	
登録残高の合計額 (億円)	当月	99,046	97,329	96,405	94,978	93,820	93,256
	前月比	98.3%	98.3%	99.1%	98.5%	98.8%	99.4%
1契約当たりの残高(万円)	当月	41.2	41.1	41.0	41.0	40.8	40.8

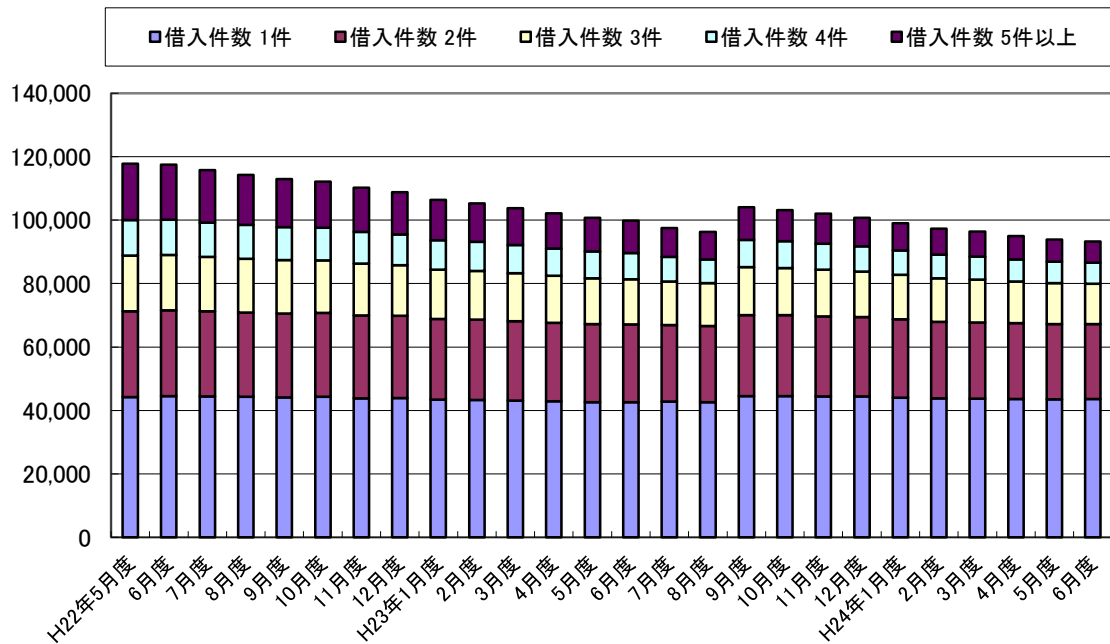
* 毎月20日時点のデータ。ただし、平成23年8月度のみ9月1日時点のデータ。

図表3 残高がある者の借入件数毎の登録状況

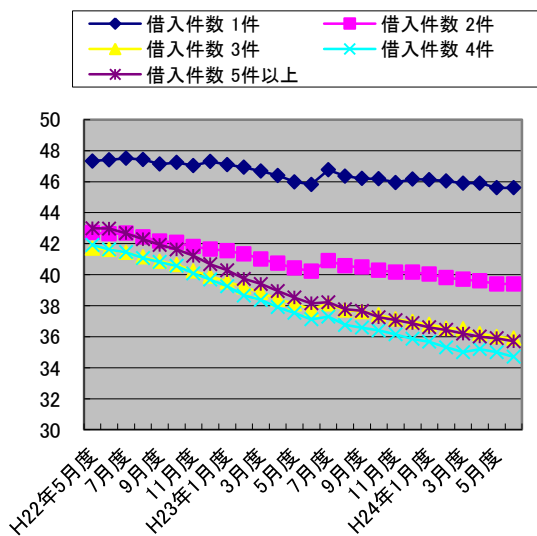
・「借入件数毎の登録残高」は、すべての借入件数で減少傾向が続いていたが、今月度は借入件数1件の残高が95億円増加(前月比0.2%増)した。また、借入件数5件以上の残高の減少幅が大きくなっている。

・「1契約当たりの残高」および「1人当たりの残高」も、昨年7月に当社加盟大手クレジット会社が未加盟会社の一部債権を継承した特殊要因で一時的に増加したものの、減少が続いている。

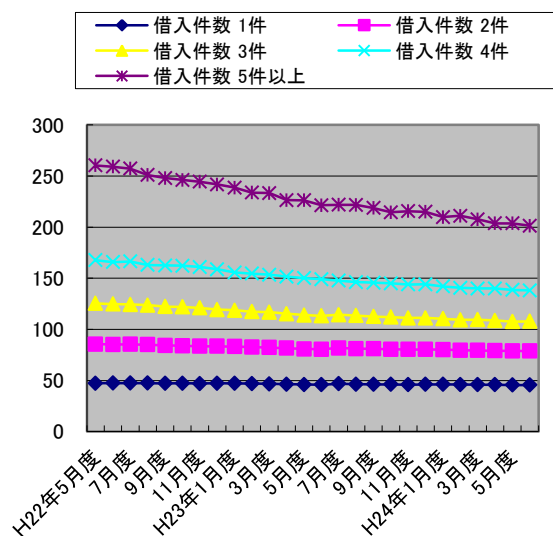
■借入件数毎の登録残高の推移



■借入件数毎の1契約当たりの残高の推移



■借入件数毎の1人当たりの残高の推移



■残高がある者の借入件数毎の登録状況の推移（平成23年6月～平成24年6月）

集計年月		平成23年						
		6月度	7月度	8月度	9月度	10月度	11月度	12月度
1件	件数(万件)	931	916	920	963	965	966	962
	人数(万人)	931	916	920	963	965	966	962
	残高(億円)	42,659	42,833	42,651	44,497	44,564	44,386	44,406
	1契約当たりの残高(万円)	45.8	46.8	46.4	46.2	46.2	45.9	46.2
	1人当たりの残高(万円)	45.8	46.8	46.4	46.2	46.2	45.9	46.2
2件	件数(万件)	608	590	592	632	632	630	624
	人数(万人)	304	295	296	316	316	315	312
	残高(億円)	24,459	24,136	24,018	25,585	25,453	25,304	25,058
	1契約当たりの残高(万円)	40.2	40.9	40.6	40.5	40.3	40.2	40.2
	1人当たりの残高(万円)	80.5	81.8	81.1	81.0	80.5	80.3	80.3
3件	件数(万件)	378	360	358	401	398	395	388
	人数(万人)	126	120	119	134	133	132	129
	残高(億円)	14,275	13,723	13,502	15,087	14,887	14,668	14,345
	1契約当たりの残高(万円)	37.8	38.1	37.7	37.6	37.4	37.1	37.0
	1人当たりの残高(万円)	113.3	114.4	113.5	112.6	111.9	111.1	111.2
4件	件数(万件)	221	206	203	235	231	227	221
	人数(万人)	55	52	51	59	58	57	55
	残高(億円)	8,204	7,682	7,461	8,597	8,410	8,205	7,924
	1契約当たりの残高(万円)	37.1	37.3	36.8	36.6	36.4	36.1	35.9
	1人当たりの残高(万円)	149.2	147.7	146.3	145.7	145.0	143.9	144.1
5件以上	件数(万件)	267	238	229	273	265	256	245
	人数(万人)	46	41	39	47	46	44	42
	残高(億円)	10,185	9,096	8,649	10,283	9,872	9,490	9,032
	1契約当たりの残高(万円)	38.1	38.2	37.8	37.7	37.3	37.1	36.9
	1人当たりの残高(万円)	221.4	221.9	221.8	218.8	214.6	215.7	215.0

集計年月		平成24年					
		1月度	2月度	3月度	4月度	5月度	6月度
1件	件数(万件)	955	951	952	951	955	957
	人数(万人)	955	951	952	951	955	957
	残高(億円)	44,053	43,778	43,715	43,664	43,520	43,615
	1契約当たりの残高(万円)	46.1	46.0	45.9	45.9	45.6	45.6
	1人当たりの残高(万円)	46.1	46.0	45.9	45.9	45.6	45.6
2件	件数(万件)	617	608	606	602	600	599
	人数(万人)	308	304	303	301	300	300
	残高(億円)	24,706	24,199	24,049	23,818	23,667	23,628
	1契約当たりの残高(万円)	40.0	39.8	39.7	39.6	39.4	39.4
	1人当たりの残高(万円)	80.2	79.6	79.4	79.1	78.9	78.8
3件	件数(万件)	381	374	370	363	359	355
	人数(万人)	127	125	123	121	120	118
	残高(億円)	14,018	13,668	13,473	13,154	12,915	12,735
	1契約当たりの残高(万円)	36.8	36.5	36.4	36.2	36.0	35.9
	1人当たりの残高(万円)	110.4	109.3	109.5	108.7	107.6	107.9
4件	件数(万件)	215	211	206	199	194	191
	人数(万人)	54	53	52	50	49	48
	残高(億円)	7,669	7,450	7,275	7,000	6,790	6,633
	1契約当たりの残高(万円)	35.7	35.3	35.3	35.2	35.0	34.7
	1人当たりの残高(万円)	142.0	140.6	139.9	140.0	138.6	138.2
5件以上	件数(万件)	235	226	218	204	193	186
	人数(万人)	41	39	38	36	34	33
	残高(億円)	8,601	8,234	7,893	7,342	6,928	6,645
	1契約当たりの残高(万円)	36.6	36.4	36.2	36.0	35.9	35.7
	1人当たりの残高(万円)	209.8	211.1	207.7	203.9	203.8	201.4

* 毎月20日時点のデータ。ただし、平成23年8月度のみ9月1日時点のデータ。

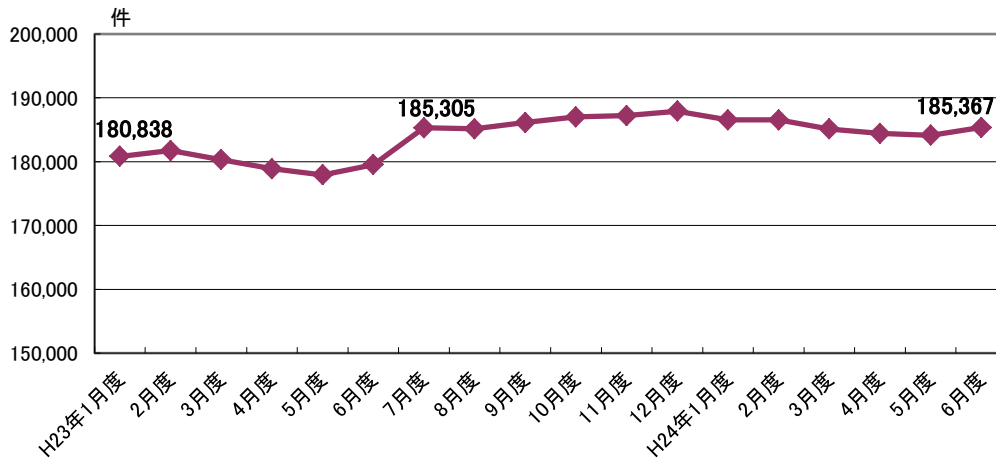
図表4 総量規制の除外の登録状況

・「総量規制の除外」件数は、平成22年6月以降増加を続けていたが、昨年前半に一時的減少傾向となり、昨年6月から再び増加に転じ、今年に入って横ばいの傾向となった。当月は、住宅エコポイントおよびエコカー減税等により、住宅ローン(つなぎ融資含む)やオートローンが増加した。

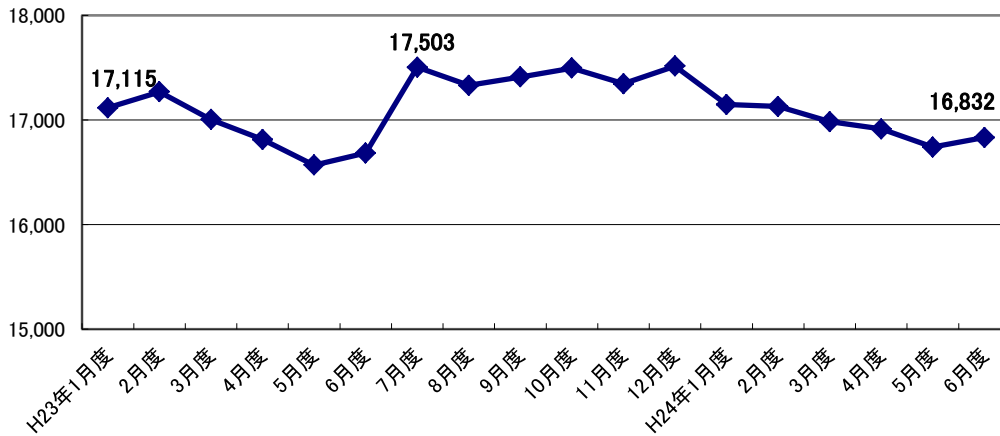
・「総量規制の除外」合計残高は、昨年6月に増加した以降は減少傾向であったが、約97%を占める住宅ローン関連の残高変動に連動して、今月は増加した。

■借入件数毎の登録残高の推移

■総量規制の除外件数の推移



■総量規制の除外残高の推移



■総量規制の除外の登録状況推移（平成23年6月～平成24年6月）

集計年月		平成23年						
		6月度	7月度	8月度	9月度	10月度	11月度	12月度
除外合計	件数(件)	179,550	185,305	185,153	186,135	187,019	187,225	187,916
	残高(億円)	16,683	17,503	17,331	17,411	17,496	17,346	17,515
	1契約当たりの残高(万円)	929.2	944.6	936.0	935.4	935.5	926.5	932.1
住宅ローン	件数(件)	161,803	166,493	166,547	166,428	166,683	166,543	166,608
	残高(億円)	14,442	15,155	15,112	15,053	14,994	14,945	14,964
	1契約当たりの残高(万円)	892.6	910.2	907.4	904.5	899.6	897.4	898.2
住宅ローン つなぎ融資	件数(件)	12,670	13,709	13,514	14,176	14,801	14,742	15,333
	残高(億円)	1,723	1,834	1,715	1,843	1,997	1,899	2,059
	1契約当たりの残高(万円)	1,359.9	1,337.8	1,269.1	1,300.1	1,349.2	1,288.2	1,342.9
オートローン	件数(件)	2,016	2,034	2,055	2,056	2,111	2,548	2,616
	残高(億円)	20	20	20	19	20	21	22
	1契約当たりの残高(万円)	99.2	98.3	97.3	92.4	94.7	82.4	84.1
高額医療費ローン	件数(件)	11	11	11	11	11	11	10
	残高(億円)	0.0	0.0	0.0	0.0	0.0	0.0	0.0
	1契約当たりの残高(万円)	0.0	0.0	0.0	0.0	0.0	0.0	0.0
有価証券担保ローン	件数(件)	661	654	654	651	639	633	633
	残高(億円)	43	42	38	38	35	35	35
	1契約当たりの残高(万円)	650.5	642.2	581.0	583.7	547.7	552.9	552.9
不動産担保ローン	件数(件)	2,366	2,376	2,341	2,781	2,739	2,715	2,682
	残高(億円)	447	445	437	450	441	436	426
	1契約当たりの残高(万円)	1,889.3	1,872.9	1,866.7	1,618.1	1,610.1	1,605.9	1,588.4
売却予定の 不動産担保ローン	件数(件)	23	28	31	32	35	33	34
	残高(億円)	7	8	9	9	9	9	9
	1契約当たりの残高(万円)	3,043.5	2,857.1	2,903.2	2,812.5	2,571.4	2,727.3	2,647.1

集計年月		平成24年					
		1月度	2月度	3月度	4月度	5月度	6月度
除外合計	件数(件)	186,542	186,547	185,132	184,434	184,147	185,367
	残高(億円)	17,148	17,129	16,983	16,915	16,741	16,832
	1契約当たりの残高(万円)	919.3	918.2	917.3	917.1	909.1	908.0
住宅ローン	件数(件)	166,758	166,767	166,290	166,353	166,323	166,571
	残高(億円)	14,898	14,846	14,799	14,787	14,739	14,708
	1契約当たりの残高(万円)	893.4	890.2	890.0	888.9	886.2	883.0
住宅ローン つなぎ融資	件数(件)	13,781	13,717	12,743	11,972	11,676	12,637
	残高(億円)	1,754	1,792	1,693	1,643	1,524	1,649
	1契約当たりの残高(万円)	1,272.8	1,306.4	1,328.6	1,372.4	1,305.2	1,304.9
オートローン	件数(件)	2,660	2,739	2,787	2,845	2,901	2,951
	残高(億円)	21	22	22	22	23	23
	1契約当たりの残高(万円)	78.9	80.3	78.9	77.3	79.3	77.9
高額医療費ローン	件数(件)	10	10	11	10	10	10
	残高(億円)	0.0	0.0	0.0	0.0	0.0	0.0
	1契約当たりの残高(万円)	0.0	0.0	0.0	0.0	0.0	0.0
有価証券担保ローン	件数(件)	625	621	632	610	614	619
	残高(億円)	35	34	35	34	34	34
	1契約当たりの残高(万円)	560.0	547.5	553.8	557.4	553.7	549.3
不動産担保ローン	件数(件)	2,671	2,646	2,616	2,585	2,570	2,520
	残高(億円)	431	425	423	417	410	407
	1契約当たりの残高(万円)	1,613.6	1,606.2	1,617.0	1,613.2	1,595.3	1,615.1
売却予定の 不動産担保ローン	件数(件)	37	47	53	59	53	59
	残高(億円)	9	10	11	13	11	12
	1契約当たりの残高(万円)	2,432.4	2,127.7	2,075.5	2,203.4	2,075.5	2,033.9

* 毎月20日時点のデータ。ただし、平成23年8月度のみ9月1日時点のデータ。

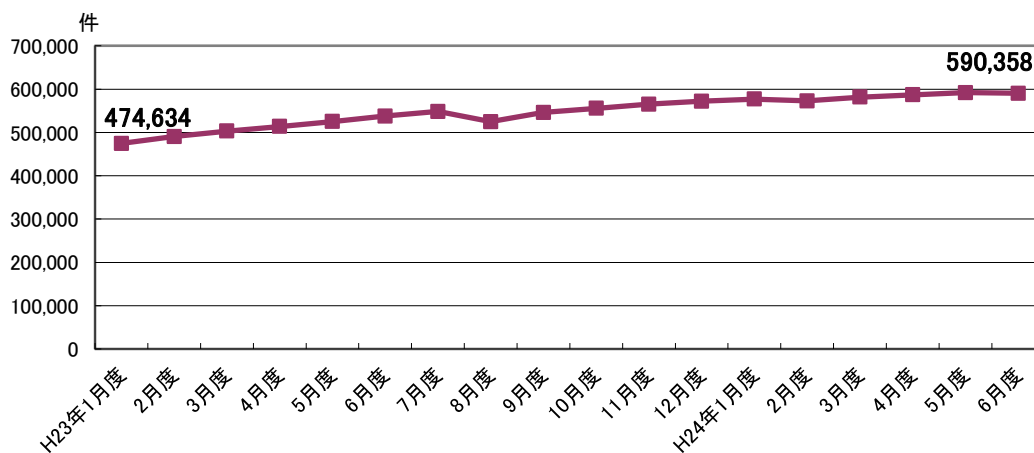
図表5 総量規制の例外の登録状況

・「総量規制の例外」件数は、平成22年6月以降増加傾向が続いていたが、借換ローンの減少により昨年8月に一時的に減少したものの、9月からは再び増加に転じ、特に、「個人事業主ローン」および「段階的借換」が増加している。

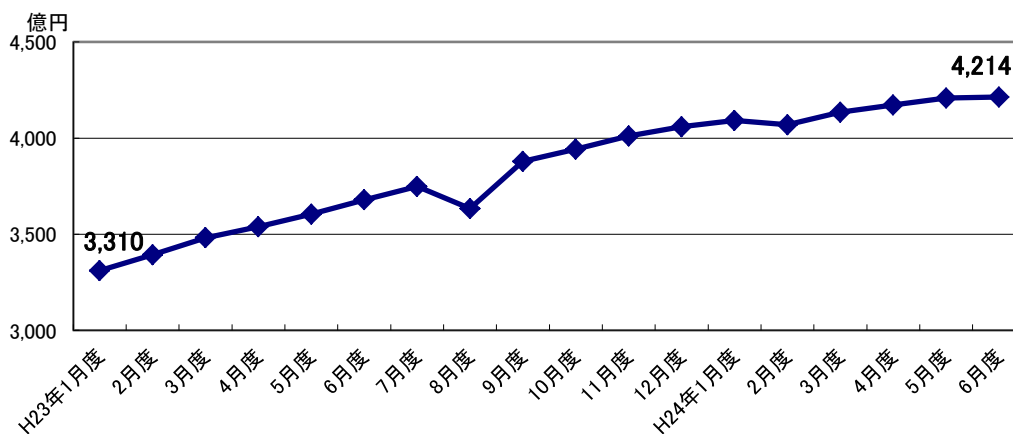
・「総量規制の例外」合計残高も、例外件数と同様の傾向を示している。

■借入件数毎の登録残高の推移

■総量規制の例外件数の推移



■総量規制の例外残高の推移



■総量規制の例外の登録状況推移（平成23年6月～平成24年6月）

集計年月		平成23年						
		6月度	7月度	8月度	9月度	10月度	11月度	12月度
例外合計	件数(件)	537,843	548,640	524,716	546,397	555,827	565,242	572,164
	残高(億円)	3,679	3,748	3,634	3,879	3,942	4,011	4,059
	1契約当たりの残高(万円)	68.4	68.3	69.3	71.0	70.9	71.0	70.9
緊急医療費ローン	件数(件)	65	61	63	63	60	54	53
	残高(億円)	0.2	0.2	0.2	0.2	0.2	0.2	0.2
	1契約当たりの残高(万円)	30.8	32.8	31.7	31.7	33.3	37.0	37.7
借換ローン	件数(件)	321,319	324,295	287,447	288,998	289,872	290,707	290,496
	残高(億円)	1,666	1,676	1,457	1,461	1,457	1,453	1,447
	1契約当たりの残高(万円)	51.8	51.7	50.7	50.6	50.3	50.0	49.8
個人事業主ローン	件数(件)	125,313	126,084	129,058	132,509	133,961	134,958	135,825
	残高(億円)	940	942	957	986	994	998	1,003
	1契約当たりの残高(万円)	75.0	74.7	74.2	74.4	74.2	73.9	73.8
新規事業ローン	件数(件)	10,370	10,371	10,327	19,331	19,218	19,132	19,026
	残高(億円)	609	606	602	727	723	724	721
	1契約当たりの残高(万円)	587.3	584.3	582.9	376.1	376.2	378.4	379.0
段階的借換	件数(件)	51,140	58,050	67,810	75,394	82,245	89,563	95,771
	残高(億円)	371	433	526	614	677	744	797
	1契約当たりの残高(万円)	72.5	74.6	77.6	81.4	82.3	83.1	83.2
特定緊急貸付	件数(件)	45	95	152	144	147	159	159
	残高(億円)	0.0	0.1	0.1	0.1	0.1	0.1	0.1
	1契約当たりの残高(万円)	0.0	10.5	6.6	6.9	6.8	6.3	6.3
つなぎ資金	件数(件)	0	0	0	2	0	0	0
	残高(億円)	0	0	0.0	0.0	0.0	0.0	0.0
	1契約当たりの残高(万円)	0.0	0.0	0.0	0.0	0.0	0.0	0.0
配偶者貸付	件数(件)	29,591	29,684	29,854	29,951	30,324	30,669	30,834
	残高(億円)	93	91	92	91	91	92	91
	1契約当たりの残高(万円)	31.4	30.7	30.5	30.4	30.0	30.0	29.5

集計年月		平成24年					
		1月度	2月度	3月度	4月度	5月度	6月度
例外合計	件数(件)	577,108	573,152	581,602	587,169	592,206	590,358
	残高(億円)	4,092	4,069	4,135	4,173	4,208	4,214
	1契約当たりの残高(万円)	70.9	71.0	71.1	71.1	71.1	71.4
緊急医療費ローン	件数(件)	53	51	50	49	46	50
	残高(億円)	0.2	0.2	0.1	0.1	0.1	0.0
	1契約当たりの残高(万円)	37.7	39.2	20.0	20.4	21.7	0.0
借換ローン	件数(件)	289,551	277,593	277,223	274,958	273,984	265,434
	残高(億円)	1,435	1,344	1,337	1,318	1,307	1,262
	1契約当たりの残高(万円)	49.6	48.4	48.2	47.9	47.7	47.5
個人事業主ローン	件数(件)	136,529	137,253	138,850	140,466	141,378	142,861
	残高(億円)	1,006	1,010	1,017	1,022	1,025	1,030
	1契約当たりの残高(万円)	73.7	73.6	73.2	72.8	72.5	72.1
新規事業ローン	件数(件)	18,908	18,829	18,745	18,643	18,553	18,461
	残高(億円)	717	715	718	712	710	707
	1契約当たりの残高(万円)	379.2	379.7	383.0	381.9	382.7	383.0
段階的借換	件数(件)	100,950	108,244	115,454	121,643	126,756	132,472
	残高(億円)	844	909	972	1,030	1,074	1,124
	1契約当たりの残高(万円)	83.6	84.0	84.2	84.7	84.7	84.8
特定緊急貸付	件数(件)	133	85	56	43	25	21
	残高(億円)	0.1	0.0	0.0	0.0	0.0	0.0
	1契約当たりの残高(万円)	7.5	0.0	0.0	0.0	0.0	0.0
つなぎ資金	件数(件)	0	0	0	0	0	0
	残高(億円)	0.0	0.0	0.0	0.0	0.0	0.0
	1契約当たりの残高(万円)	0.0	0.0	0.0	0.0	0.0	0.0
配偶者貸付	件数(件)	30,984	31,097	31,224	31,367	31,464	31,059
	残高(億円)	90	91	91	91	92	91
	1契約当たりの残高(万円)	29.0	29.3	29.1	29.0	29.2	29.3

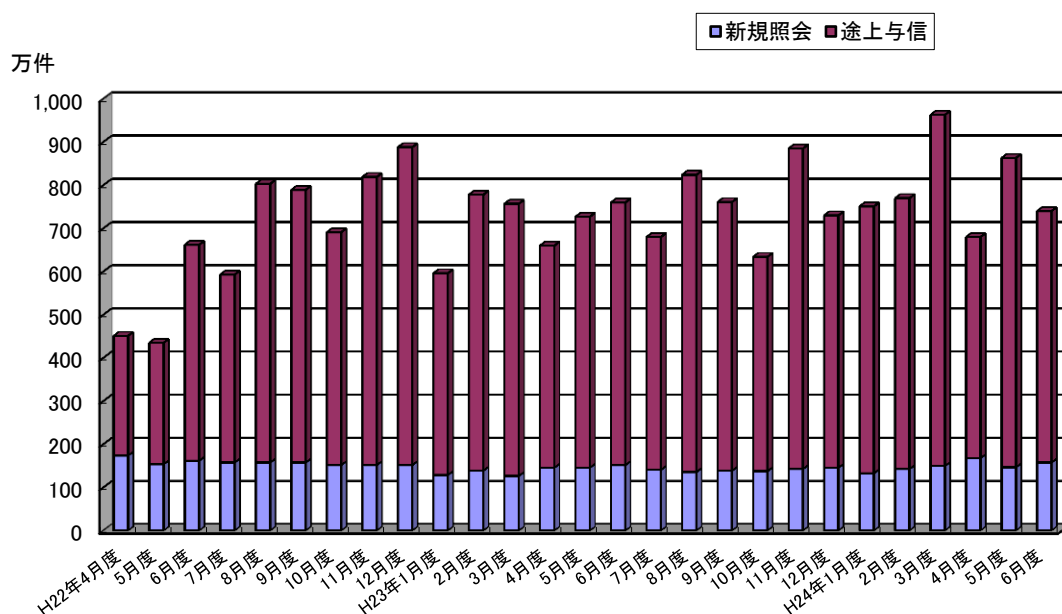
* 毎月20日時点のデータ。ただし、平成23年8月度のみ9月1日時点のデータ。

図表6 加盟貸金業者からの照会件数

・加盟貸金業者からの「照会件数」は、途上与信が減少したことにより、今月は740万件（前月比14.3%減）と前月より減少した。

・新規与信の「照会件数」については、昨年6月以降は140万件前後で推移しており、今月は、158万件（前月比7.5%増）となった。

■照会件数の推移



■照会件数の推移（平成23年6月～平成24年6月）

単位: 万件

集計年月		平成23年						
		6月度	7月度	8月度	9月度	10月度	11月度	12月度
照会件数	当月	760	680	825	761	633	885	730
	前月比	104.4%	89.5%	121.3%	92.2%	83.2%	139.8%	82.5%
新規申込	当月	152	141	136	139	138	143	146
	前月比	104.1%	92.8%	96.5%	102.2%	99.3%	103.6%	102.1%
途上与信	当月	608	539	688	622	496	742	584
	前月比	104.6%	88.7%	127.6%	90.4%	79.7%	149.6%	78.7%

集計年月		平成24年					
		1月度	2月度	3月度	4月度	5月度	6月度
照会件数	当月	752	770	964	680	863	740
	前月比	103.0%	102.4%	125.2%	70.5%	126.9%	85.7%
新規申込	当月	133	143	150	168	147	158
	前月比	91.1%	107.5%	104.9%	112.0%	87.5%	107.5%
途上与信	当月	618	627	813	512	716	582
	前月比	105.8%	101.5%	129.7%	63.0%	139.8%	81.3%

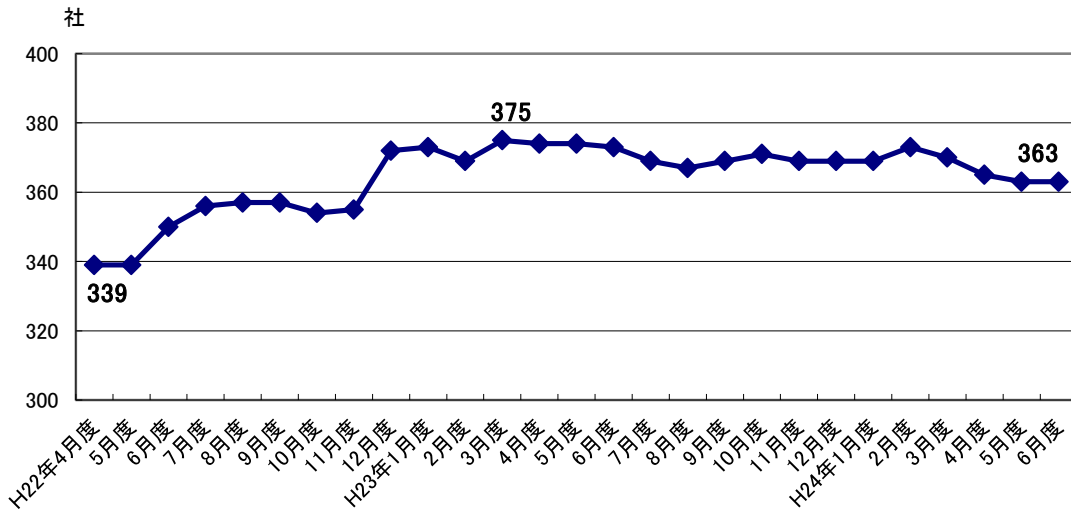
*各月度は、前月21日～当月20日までの合計。

図表7 加盟貸金業者数

・加盟貸金業者数は、昨年、既存会員の貸金業登録や廃業(退会含む)が目立ち、昨年3月(375社)をピークに若干減少の傾向にあり、今月は363社(前月と変わらず)となった。

・なお、平成22年12月に大幅に増加(前月比19社増)したのは、当社が割賦販売法の指定信用情報機関となったことから、割賦販売業と貸金業の兼業者の新規加盟が増加したことによる。

■加盟貸金業者数の推移



■加盟貸金業者数の推移 (平成23年6月～平成24年6月)

単位:社

集計年月	平成23年						
	6月度	7月度	8月度	9月度	10月度	11月度	12月度
加盟貸金業者	373	369	367	369	371	369	369
前月比増加数	1	1	0	3	2	1	1
新規加盟	1	1	0	3	1	1	0
会員の貸金業登録	0	0	0	0	1	0	1
前月比減少数	-2	-5	-2	-1	0	-3	-1
退会	0	-3	-1	0	0	-1	-1
会員の貸金業廃業等	-2	-2	-1	-1	0	-2	0
前月比増減	-1	-4	-2	2	2	-2	0

集計年月	平成24年					
	1月度	2月度	3月度	4月度	5月度	6月度
加盟貸金業者	369	373	370	365	363	363
前月比増加数	0	4	1	0	0	0
新規加盟	0	3	1	0	0	0
会員の貸金業登録	0	1	0	0	0	0
前月比減少数	0	0	-4	-5	-2	0
退会	0	0	-2	-4	-2	0
会員の貸金業廃業等	0	0	-2	-1	0	0
前月比増減	0	4	-3	-5	-2	0

* 毎月20日時点のデータ。