

News Release

No. 168 (12-21)

2012 年 (平成 24 年) 11 月 14 日

※東商記者クラブ・日銀クラブで、資料投函させていただいております。

貸金情報統計 (平成 24 年 10 月度) の公表について

シー・アイ・シー (CIC、大森一廣社長) は、貸金業法指定信用情報機関としての公的な役割に鑑み、定期的に貸金情報統計をまとめ公表しています。今般、平成 24 年 10 月度における統計の概要を以下の通りまとめましたのでお知らせします。

1. 平成 24 年 10 月度 (平成 24 年 10 月 20 日現在) 統計の概要

(1) 登録状況

- ・加盟貸金業者が登録した「残高有件数」は 2,193 万件(前月比 1.4%減)、「残高有人数」は 1,425 万人(同 0.8%減)となった。
- ・「異動情報^{※1}件数」は 633 万件(前月比 2.8%減)、「異動情報人数」は 460 万人(同 1.7%減)と、ともに減少した。
- ・「登録残高の合計額」は、前月度より 1,188 億円減少し、8 兆 9,873 億円(前月比 1.3%減)となった。

(2) 残高がある者の借入件数毎の登録状況

- ・「残高がある者の借入件数」毎の登録件数・人数では、すべての借入件数で減少した。
- ・登録残高では、過払い金返還の進捗等が考えられ、借入件数が増えるほど残高の減少幅が大きくなっている。

(3) 総量規制の除外・例外の登録状況

- ・「除外件数」は 190,762 件(前月比 0.7%増)、「除外残高」は 1 兆 7,049 億円(同 0.8%増)となった。
- ・「例外件数」は 610,158 件(前月比 0.8%増)、「例外残高」は 4,328 億円(同 0.6%増)となった。

(4) 照会件数

- ・加盟貸金業者から当社への「照会件数」は、新規申込および途上与信^{※2}のいずれも増加した結果、今月は 767 万件(前月比 0.5%増)と前月より増加した。

(5) 加盟貸金業者数

- ・「加盟貸金業者数」は、退会 2 社、廃業 1 社で 360 社(前月比 3 社減)であった。

※1 異動情報は「約定返済日より 61 日以上または 3 ヶ月以上支払いが延滞しているもの」を指す。

※2 途上与信は、クレジットカードの有効期限更新時などにクレジットカード会社が行う契約途上での審査を指す。

以上

2. 本件に関するお問い合わせ先

株式会社シー・アイ・シー 経営企画部 広報担当 添田・和田

東京都新宿区西新宿 1-23-7 新宿ファーストウエスト 15 階

TEL : 03-3348-0626 FAX : 03-3345-1905

平成24年10月度 貸金統計

■登録状況(平成24年10月20日時点)

	件数		人数	
	当月	前月比	当月	前月比
総登録情報	18,279万件	100.4%	8,369万人	100.3%
残高有り情報	2,193万件	98.6%	1,425万人	99.2%
異動情報	633万件	97.2%	460万人	98.3%

	当月	前月比
登録残高の合計額	89,873億円	98.7%
一人当たりの残高有り件数	1.54件	-
一契約当たりの残高	41.0万円	-

■残高がある者の借入件数毎の登録状況(平成24年10月20日時点)

	件数		人数		残高	
	当月	前月比	当月	前月比	当月	前月比
合計	2,193万件	98.6%	1,425万人	99.2%	89,873億円	98.7%
1件	952万件	99.8%	952万人	99.8%	43,629億円	100.0%
2件	585万件	99.2%	293万人	99.3%	23,135億円	99.2%
3件	334万件	97.9%	111万人	97.4%	11,951億円	97.9%
4件	171万件	96.6%	43万人	97.7%	5,842億円	95.7%
5件以上	152万件	92.7%	27万人	93.1%	5,317億円	91.5%

■総量規制の除外・例外の登録状況(平成24年10月20日時点)

	件数		残高	
	当月	前月比	当月	前月比
除外合計	190,762件	100.7%	17,049億円	100.8%
住宅ローン	168,665件	100.2%	14,551億円	99.8%
住宅ローンつなぎ融資	15,685件	107.2%	2,022億円	109.4%
オートローン	3,126件	101.0%	23億円	100.0%
高額医療費ローン	7件	100.0%	0.0億円	97.3%
有価証券担保ローン	698件	100.9%	36億円	100.0%
不動産担保ローン	2,501件	99.2%	397億円	99.5%
売却予定の不動産担保ローン	80件	111.1%	19億円	111.8%
例外合計	610,158件	100.8%	4,328億円	100.6%
緊急医療費ローン	45件	97.8%	0.1億円	100.0%
借換ローン	261,270件	99.7%	1,226億円	99.4%
個人事業主ローン	147,303件	100.4%	1,048億円	99.9%
新規事業ローン	18,123件	99.5%	691億円	99.4%
段階的借換	151,969件	103.3%	1,273億円	103.1%
特定緊急貸付	13件	100.0%	0.0億円	96.1%
つなぎ資金	1件	100.0%	0.0億円	94.4%
配偶者貸付	31,434件	100.3%	90億円	100.0%

■照会件数(平成24年9月21日～10月20日の合計)

	当月	前月比
加盟貸金業者による照会件数	767万件	100.5%

■加盟貸金業者数(平成24年10月20日時点)

	当月	前月比
加盟貸金業者数	360社	-3社

○貸金統計の見方について

	概 要
集計対象情報	加盟貸金業者が当社に登録する個人顧客を相手方とする貸付契約(クレジットカードキャッシング・カードローン・証書貸付等)
総登録情報	加盟貸金業者からの登録件数および人数の合計
残高有り情報	加盟貸金業者からの登録貸金残高が1円以上の件数および人数の合計
異動情報	「残高有り情報」のうち、約定返済日より61日以上または3ヶ月以上支払いが延滞している件数および人数の合計
残高がある者の借入件数毎の登録状況	「残高有り情報」のうち、1件～5件以上それぞれの借入件数がある者の登録件数、人数、残高の合計
総量規制の除外・例外の登録状況	「残高有り情報」のうち、総量規制の除外および例外、それぞれの件数、残高の合計
照会件数	対象期間中の加盟貸金業者による貸付に係る照会件数の合計
加盟貸金業者数	当社に加盟する貸金業登録会社の合計

ご参考

貸金情報統計資料

(平成23年10月度～平成24年10月度)

株式会社 シー・アイ・シー

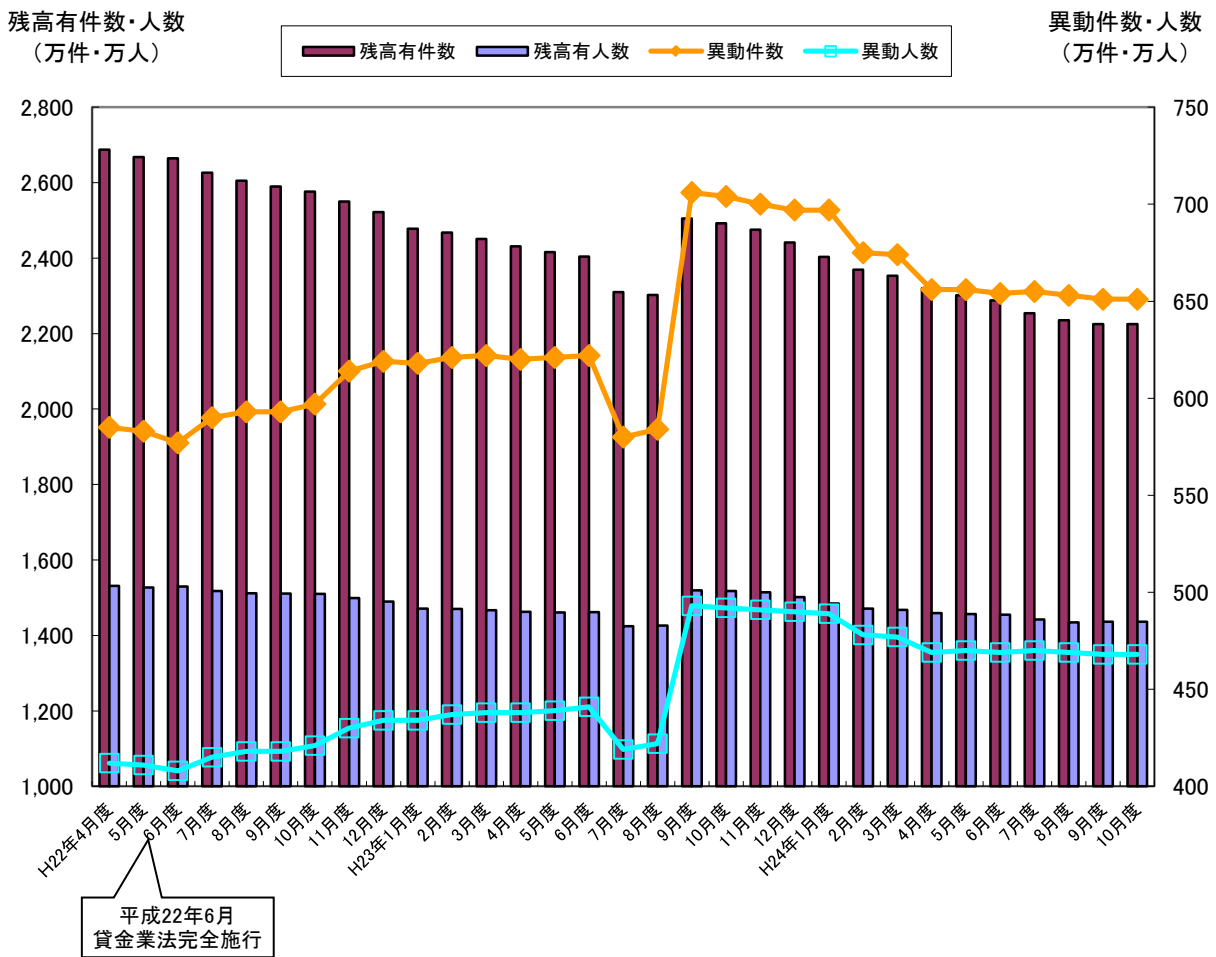
図表1 登録件数および登録人数

・「残高有件数」は、昨年7月に当社加盟大手クレジット会社が未加盟会社に一部債権を継承したことで大幅に減少したが、昨年9月に大手消費者金融会社が当社に加盟したことから大きく増加した。これら特殊要因を除くと、貸金業法の完全施行以降減少し続け、昨年10月からの1年で299万件の減少(12.0%減)となった。

・「異動情報※件数」は、昨年10月以降減少し続け、過去1年間で71万件減少(10.1%減)した。

※ 異動情報は「約定返済日より61日以上または3ヶ月以上支払いが延滞しているもの」を指す。

■残高有件数・人数および異動情報件数・人数の推移



■貸金登録状況の推移（平成23年10月～平成24年10月）

集計年月		平成23年			平成24年			
		10月度	11月度	12月度	1月度	2月度	3月度	4月度
総登録件数 (万件)	当月	17,417	17,539	17,602	17,661	17,743	17,812	17,861
	前月比	100.4%	100.7%	100.4%	100.3%	100.5%	100.4%	100.3%
残高有件数 (万件)	当月	2,492	2,475	2,441	2,403	2,369	2,353	2,320
	前月比	99.5%	99.3%	98.6%	98.4%	98.6%	99.3%	98.6%
異動情報件数 (万件)	当月	704	700	697	697	675	674	656
	前月比	99.7%	99.4%	99.6%	100.0%	96.8%	99.9%	97.3%
総登録人数 (万人)	当月	8,068	8,100	8,124	8,145	8,172	8,196	8,220
	前月比	100.3%	100.4%	100.3%	100.3%	100.3%	100.3%	100.3%
残高有人数 (万人)	当月	1,518	1,514	1,502	1,485	1,471	1,468	1,459
	前月比	99.9%	99.7%	99.2%	98.9%	99.1%	99.8%	99.4%
異動情報人数 (万人)	当月	492	491	490	489	478	477	469
	前月比	99.8%	99.8%	99.8%	99.8%	97.8%	100.0%	98.3%
1人当たりの残高有件数	当月	1.64	1.63	1.63	1.62	1.61	1.60	1.59

集計年月		平成24年					
		5月度	6月度	7月度	8月度	9月度	10月度
総登録件数 (万件)	当月	17,936	18,008	18,074	18,140	18,209	18,279
	前月比	100.4%	100.4%	100.4%	100.4%	100.4%	100.4%
残高有件数 (万件)	当月	2,301	2,288	2,254	2,235	2,225	2,193
	前月比	99.2%	99.4%	98.5%	99.2%	99.6%	98.6%
異動情報件数 (万件)	当月	656	654	655	653	651	633
	前月比	100.0%	99.7%	100.2%	99.7%	99.7%	97.2%
総登録人数 (万人)	当月	8,248	8,273	8,296	8,320	8,345	8,369
	前月比	100.3%	100.3%	100.3%	100.3%	100.3%	100.3%
残高有人数 (万人)	当月	1,457	1,455	1,442	1,435	1,436	1,425
	前月比	99.9%	99.9%	99.1%	99.5%	100.1%	99.2%
異動情報人数 (万人)	当月	470	469	470	469	468	460
	前月比	100.2%	99.8%	100.2%	99.8%	99.8%	98.3%
1人当たりの残高有件数	当月	1.58	1.57	1.56	1.56	1.55	1.54

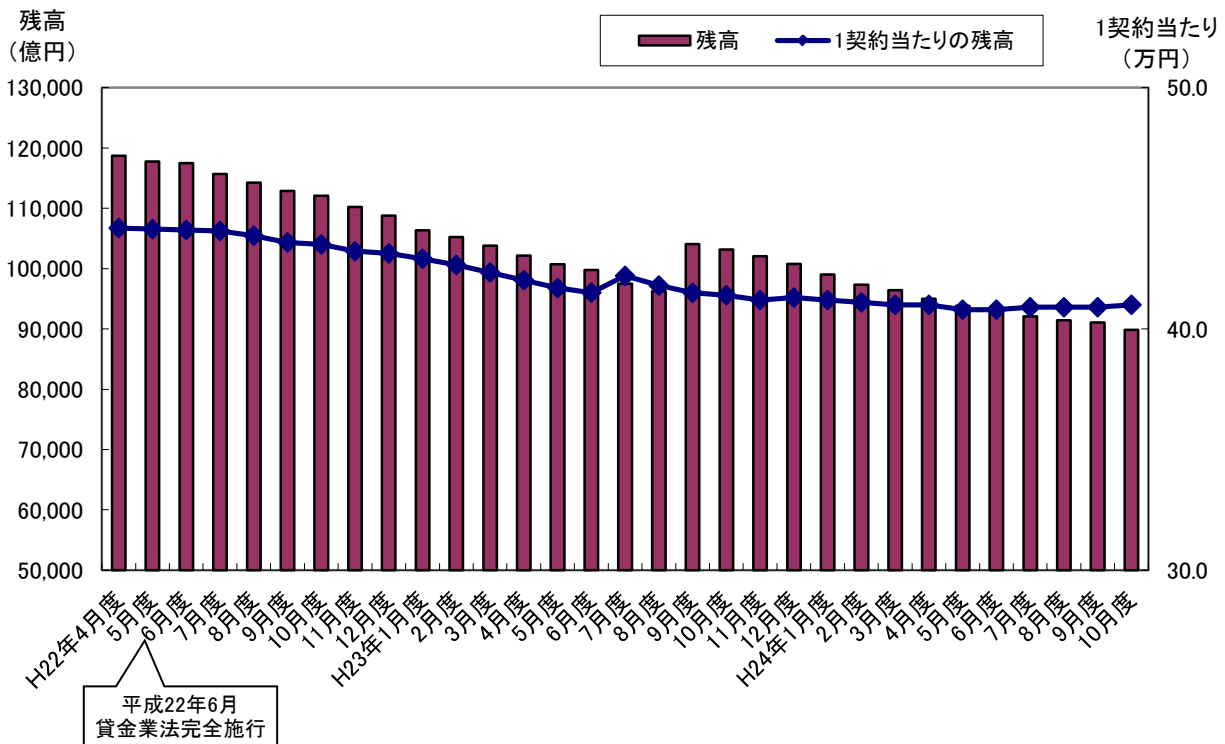
* 毎月20日時点のデータ。

図表2 登録残高

・「登録残高の合計額」は貸金業法の完全施行以降減少し続けたが、昨年9月に特殊要因として大手消費者金融会社が当社に加盟したことで7,769億円増加（前月比8.1%増）し、一時的に10兆円を回復した。その後、再び減少に転じ、昨年の10月から当月までの1年では13,312億円の減少（12.9%減）となっている。

・なお、「1契約当たりの平均残高」は、昨年7月に当社加盟会員が未加盟の会社に一部債権を承継したことが影響して一時増加したものの、その後、減少傾向から横ばいとなった。昨年10月からの1年間で平均残高は、0.4万円減少し41.0万円となった。

■登録残高の推移



■登録残高の推移（平成23年10月～平成24年10月）

集計年月		平成23年			平成24年			
		10月度	11月度	12月度	1月度	2月度	3月度	4月度
登録残高の合計額 (億円)	当月	103,185	102,054	100,764	99,046	97,329	96,405	94,978
	前月比	99.2%	98.9%	98.7%	98.3%	98.3%	99.1%	98.5%
1契約当たりの残高(万円)	当月	41.4	41.2	41.3	41.2	41.1	41.0	41.0

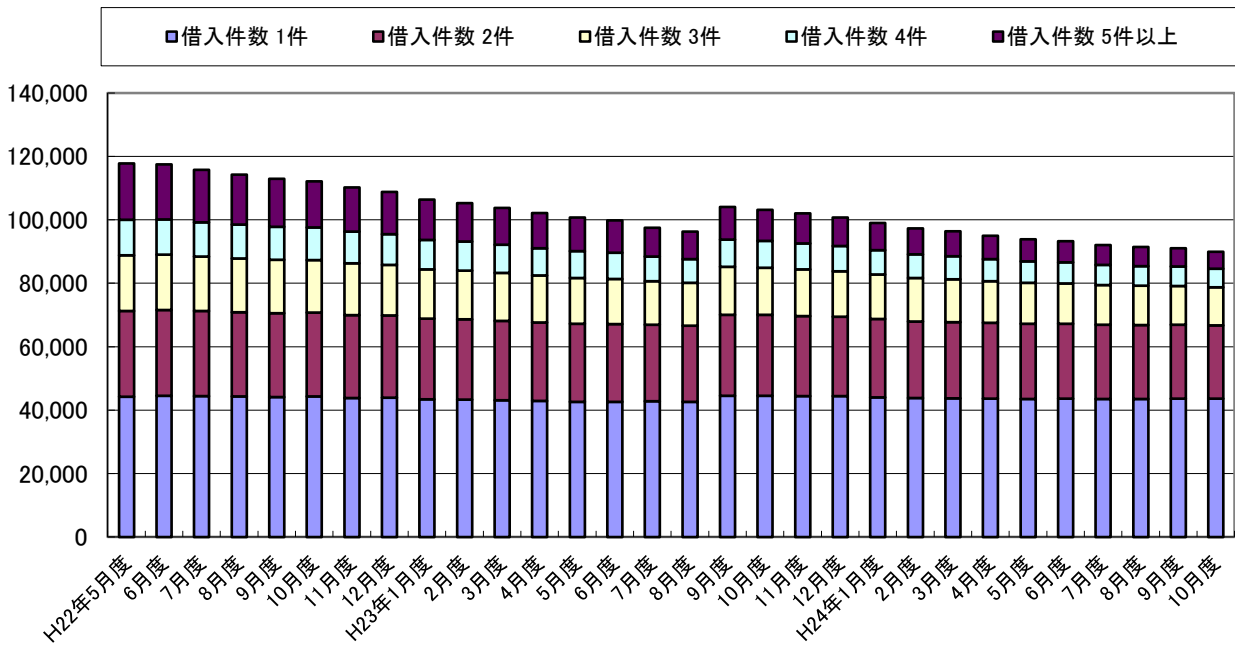
集計年月		平成24年					
		5月度	6月度	7月度	8月度	9月度	10月度
登録残高の合計額 (億円)	当月	93,820	93,256	92,074	91,423	91,061	89,873
	前月比	98.8%	99.4%	98.7%	99.3%	99.6%	98.7%
1契約当たりの残高(万円)	当月	40.8	40.8	40.9	40.9	40.9	41.0

* 毎月20日時点のデータ。

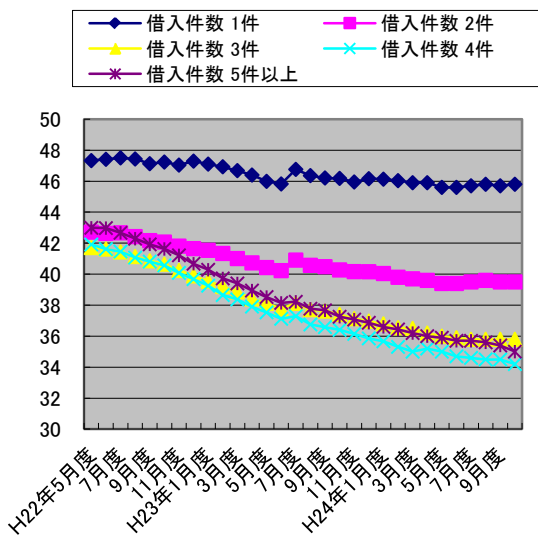
図表3 残高がある者の借入件数毎の登録状況

・「借入件数毎の登録残高」は、すべての借入件数で減少しており、特に借入件数5件以上の残高の減少幅が大きくなっている。

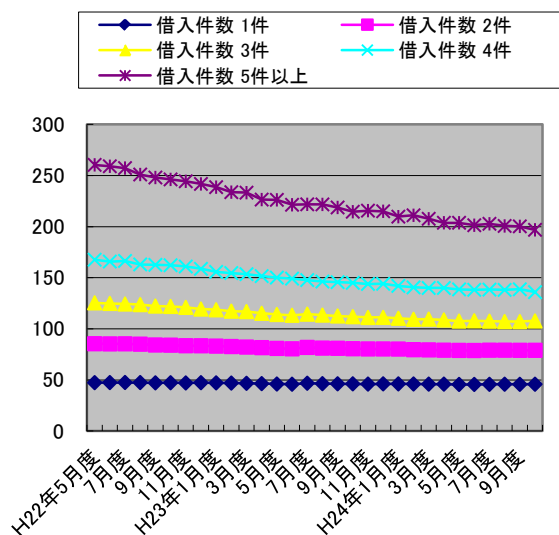
■借入件数毎の登録残高の推移



■借入件数毎の1契約当たりの残高の推移



■借入件数毎の1人当たりの残高の推移



■残高がある者の借入件数毎の登録状況の推移 (平成23年10月～平成24年10月)

集計年月		平成23年			平成24年			
		10月度	11月度	12月度	1月度	2月度	3月度	4月度
1件	件数(万件)	965	966	962	955	951	952	951
	人数(万人)	965	966	962	955	951	952	951
	残高(億円)	44,564	44,386	44,406	44,053	43,778	43,715	43,664
	1契約当たりの残高(万円)	46.2	45.9	46.2	46.1	46.0	45.9	45.9
	1人当たりの残高(万円)	46.2	45.9	46.2	46.1	46.0	45.9	45.9
2件	件数(万件)	632	630	624	617	608	606	602
	人数(万人)	316	315	312	308	304	303	301
	残高(億円)	25,453	25,304	25,058	24,706	24,199	24,049	23,818
	1契約当たりの残高(万円)	40.3	40.2	40.2	40.0	39.8	39.7	39.6
	1人当たりの残高(万円)	80.5	80.3	80.3	80.2	79.6	79.4	79.1
3件	件数(万件)	398	395	388	381	374	370	363
	人数(万人)	133	132	129	127	125	123	121
	残高(億円)	14,887	14,668	14,345	14,018	13,668	13,473	13,154
	1契約当たりの残高(万円)	37.4	37.1	37.0	36.8	36.5	36.4	36.2
	1人当たりの残高(万円)	111.9	111.1	111.2	110.4	109.3	109.5	108.7
4件	件数(万件)	231	227	221	215	211	206	199
	人数(万人)	58	57	55	54	53	52	50
	残高(億円)	8,410	8,205	7,924	7,669	7,450	7,275	7,000
	1契約当たりの残高(万円)	36.4	36.1	35.9	35.7	35.3	35.3	35.2
	1人当たりの残高(万円)	145.0	143.9	144.1	142.0	140.6	139.9	140.0
5件以上	件数(万件)	265	256	245	235	226	218	204
	人数(万人)	46	44	42	41	39	38	36
	残高(億円)	9,872	9,490	9,032	8,601	8,234	7,893	7,342
	1契約当たりの残高(万円)	37.3	37.1	36.9	36.6	36.4	36.2	36.0
	1人当たりの残高(万円)	214.6	215.7	215.0	209.8	211.1	207.7	203.9

集計年月		平成24年					
		5月度	6月度	7月度	8月度	9月度	10月度
1件	件数(万件)	955	957	952	951	954	952
	人数(万人)	955	957	952	951	954	952
	残高(億円)	43,520	43,615	43,534	43,533	43,630	43,629
	1契約当たりの残高(万円)	45.6	45.6	45.7	45.8	45.7	45.8
	1人当たりの残高(万円)	45.6	45.6	45.7	45.8	45.7	45.8
2件	件数(万件)	600	599	593	590	590	585
	人数(万人)	300	300	296	295	295	293
	残高(億円)	23,667	23,628	23,420	23,337	23,312	23,135
	1契約当たりの残高(万円)	39.4	39.4	39.5	39.6	39.5	39.5
	1人当たりの残高(万円)	78.9	78.8	79.1	79.1	79.0	79.0
3件	件数(万件)	359	355	348	344	341	334
	人数(万人)	120	118	116	115	114	111
	残高(億円)	12,915	12,735	12,466	12,318	12,208	11,951
	1契約当たりの残高(万円)	36.0	35.9	35.8	35.8	35.8	35.8
	1人当たりの残高(万円)	107.6	107.9	107.5	107.1	107.1	107.7
4件	件数(万件)	194	191	184	180	177	171
	人数(万人)	49	48	46	45	44	43
	残高(億円)	6,790	6,633	6,366	6,213	6,102	5,842
	1契約当たりの残高(万円)	35.0	34.7	34.6	34.5	34.5	34.2
	1人当たりの残高(万円)	138.6	138.2	138.4	138.1	138.7	135.9
5件以上	件数(万件)	193	186	176	169	164	152
	人数(万人)	34	33	31	30	29	27
	残高(億円)	6,928	6,645	6,287	6,022	5,809	5,317
	1契約当たりの残高(万円)	35.9	35.7	35.7	35.6	35.4	35.0
	1人当たりの残高(万円)	203.8	201.4	202.8	200.7	200.3	196.9

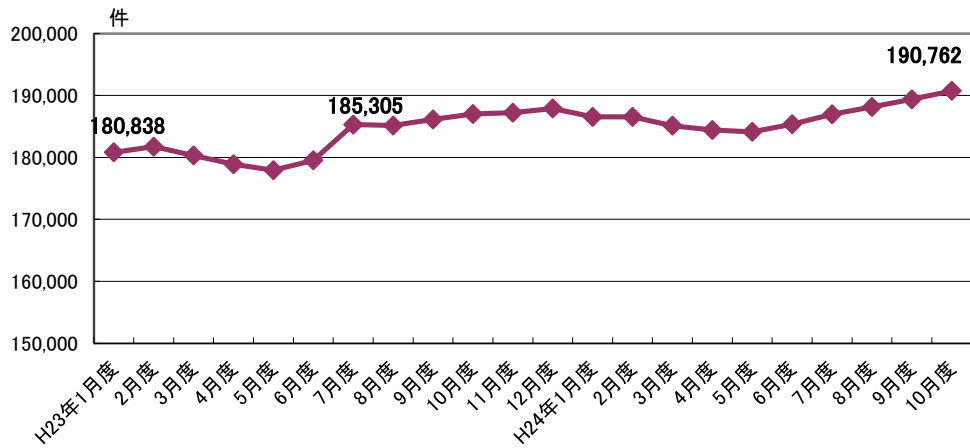
* 毎月20日時点のデータ。

図表4 総量規制の除外の登録状況

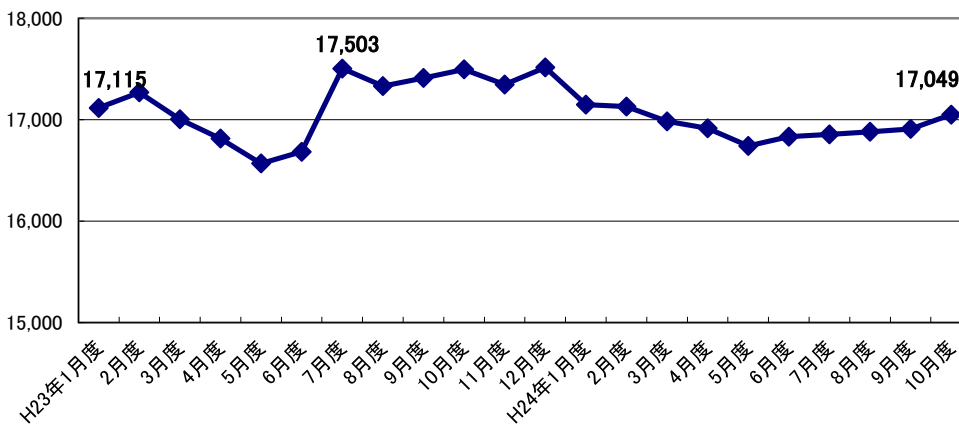
- ・「総量規制の除外」件数は、昨年6月以降月によって異なるものの漸増傾向である。当月は、住宅エコポイントによる駆け込みや低金利等により、住宅ローン(つなぎ融資含む)が増加した。
- ・「総量規制の除外」合計残高は、約97%を占める住宅ローン関連の残高変動に連動して、今年6月より増加傾向にある。

■借入件数毎の登録残高の推移

■総量規制の除外件数の推移



■総量規制の除外残高の推移



■総量規制の除外の登録状況推移（平成23年10月～平成24年10月）

集計年月		平成23年			平成24年			
		10月度	11月度	12月度	1月度	2月度	3月度	4月度
除外合計	件数(件)	187,019	187,225	187,916	186,542	186,547	185,132	184,434
	残高(億円)	17,496	17,346	17,515	17,148	17,129	16,983	16,915
	1契約当たりの残高(万円)	935.5	926.5	932.1	919.3	918.2	917.3	917.1
住宅ローン	件数(件)	166,683	166,543	166,608	166,758	166,767	166,290	166,353
	残高(億円)	14,994	14,945	14,964	14,898	14,846	14,799	14,787
	1契約当たりの残高(万円)	899.6	897.4	898.2	893.4	890.2	890.0	888.9
住宅ローン つなぎ融資	件数(件)	14,801	14,742	15,333	13,781	13,717	12,743	11,972
	残高(億円)	1,997	1,899	2,059	1,754	1,792	1,693	1,643
	1契約当たりの残高(万円)	1,349.2	1,288.2	1,342.9	1,272.8	1,306.4	1,328.6	1,372.4
オートローン	件数(件)	2,111	2,548	2,616	2,660	2,739	2,787	2,845
	残高(億円)	20	21	22	21	22	22	22
	1契約当たりの残高(万円)	94.7	82.4	84.1	78.9	80.3	78.9	77.3
高額医療費ローン	件数(件)	11	11	10	10	10	11	10
	残高(億円)	0.0	0.0	0.0	0.0	0.0	0.0	0.0
	1契約当たりの残高(万円)	0.0	0.0	0.0	0.0	0.0	0.0	0.0
有価証券担保ローン	件数(件)	639	633	633	625	621	632	610
	残高(億円)	35	35	35	35	34	35	34
	1契約当たりの残高(万円)	547.7	552.9	552.9	560.0	547.5	553.8	557.4
不動産担保ローン	件数(件)	2,739	2,715	2,682	2,671	2,646	2,616	2,585
	残高(億円)	441	436	426	431	425	423	417
	1契約当たりの残高(万円)	1,610.1	1,605.9	1,588.4	1,613.6	1,606.2	1,617.0	1,613.2
売却予定の 不動産担保ローン	件数(件)	35	33	34	37	47	53	59
	残高(億円)	9	9	9	9	10	11	13
	1契約当たりの残高(万円)	2,571.4	2,727.3	2,647.1	2,432.4	2,127.7	2,075.5	2,203.4

集計年月		平成24年					
		5月度	6月度	7月度	8月度	9月度	10月度
除外合計	件数(件)	184,147	185,367	186,964	188,156	189,379	190,762
	残高(億円)	16,741	16,832	16,855	16,881	16,909	17,049
	1契約当たりの残高(万円)	909.1	908.0	901.5	897.2	892.9	893.7
住宅ローン	件数(件)	166,323	166,571	167,218	167,759	168,368	168,665
	残高(億円)	14,739	14,708	14,647	14,616	14,585	14,551
	1契約当たりの残高(万円)	886.2	883.0	875.9	871.2	866.3	862.7
住宅ローン つなぎ融資	件数(件)	11,676	12,637	13,464	14,076	14,626	15,685
	残高(億円)	1,524	1,649	1,730	1,789	1,849	2,022
	1契約当たりの残高(万円)	1,305.2	1,304.9	1,284.9	1,271.0	1,264.2	1,289.1
オートローン	件数(件)	2,901	2,951	3,005	3,047	3,094	3,126
	残高(億円)	23	23	23	23	23	23
	1契約当たりの残高(万円)	79.3	77.9	76.5	75.5	74.3	73.6
高額医療費ローン	件数(件)	10	10	7	7	7	7
	残高(億円)	0.0	0.0	0.0	0.0	0.0	0.0
	1契約当たりの残高(万円)	0.0	0.0	0.0	0.0	0.0	0.0
有価証券担保ローン	件数(件)	614	619	654	664	692	698
	残高(億円)	34	34	36	36	36	36
	1契約当たりの残高(万円)	553.7	549.3	550.5	542.2	520.2	515.8
不動産担保ローン	件数(件)	2,570	2,520	2,555	2,534	2,520	2,501
	残高(億円)	410	407	405	400	399	397
	1契約当たりの残高(万円)	1,595.3	1,615.1	1,585.1	1,578.5	1,583.3	1,587.4
売却予定の 不動産担保ローン	件数(件)	53	59	61	69	72	80
	残高(億円)	11	12	14	17	17	19
	1契約当たりの残高(万円)	2,075.5	2,033.9	2,295.1	2,463.8	2,361.1	2,375.0

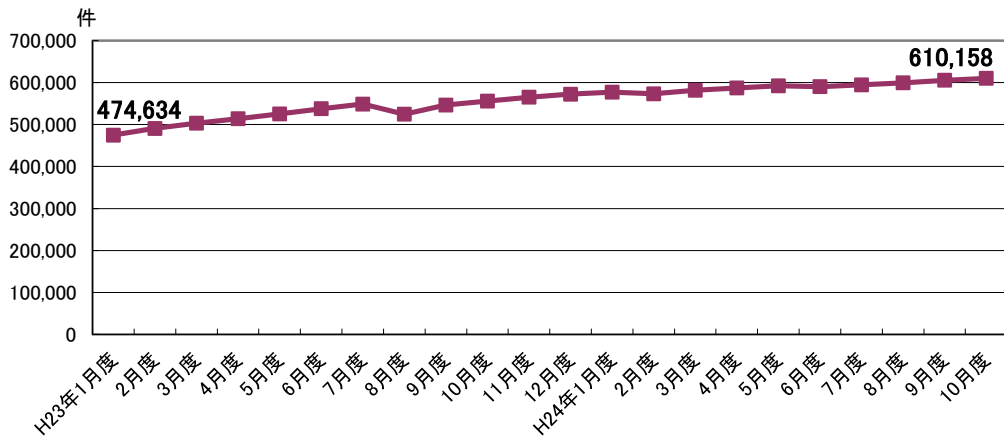
* 毎月20日時点のデータ。

図表5 総量規制の例外の登録状況

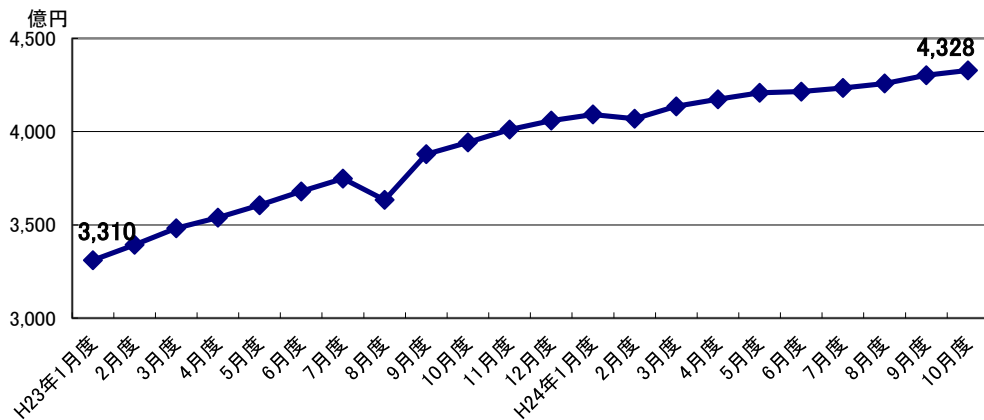
- ・「総量規制の例外」件数は、漸増傾向であり、特に、「個人事業主ローン」および「段階的借換」が増加している。
- ・「総量規制の例外」合計残高も、例外件数と同様の傾向を示している。

■ 借入件数毎の登録残高の推移

■ 総量規制の例外件数の推移



■ 総量規制の例外残高の推移



■総量規制の例外の登録状況推移（平成23年10月～平成24年10月）

集計年月		平成23年			平成24年			
		10月度	11月度	12月度	1月度	2月度	3月度	4月度
例外合計	件数(件)	555,827	565,242	572,164	577,108	573,152	581,602	587,169
	残高(億円)	3,942	4,011	4,059	4,092	4,069	4,135	4,173
	1契約当たりの残高(万円)	70.9	71.0	70.9	70.9	71.0	71.1	71.1
緊急医療費ローン	件数(件)	60	54	53	53	51	50	49
	残高(億円)	0.2	0.2	0.2	0.2	0.2	0.1	0.1
	1契約当たりの残高(万円)	33.3	37.0	37.7	37.7	39.2	20.0	20.4
借換ローン	件数(件)	289,872	290,707	290,496	289,551	277,593	277,223	274,958
	残高(億円)	1,457	1,453	1,447	1,435	1,344	1,337	1,318
	1契約当たりの残高(万円)	50.3	50.0	49.8	49.6	48.4	48.2	47.9
個人事業主ローン	件数(件)	133,961	134,958	135,825	136,529	137,253	138,850	140,466
	残高(億円)	994	998	1,003	1,006	1,010	1,017	1,022
	1契約当たりの残高(万円)	74.2	73.9	73.8	73.7	73.6	73.2	72.8
新規事業ローン	件数(件)	19,218	19,132	19,026	18,908	18,829	18,745	18,643
	残高(億円)	723	724	721	717	715	718	712
	1契約当たりの残高(万円)	376.2	378.4	379.0	379.2	379.7	383.0	381.9
段階的借換	件数(件)	82,245	89,563	95,771	100,950	108,244	115,454	121,643
	残高(億円)	677	744	797	844	909	972	1,030
	1契約当たりの残高(万円)	82.3	83.1	83.2	83.6	84.0	84.2	84.7
特定緊急貸付	件数(件)	147	159	159	133	85	56	43
	残高(億円)	0.1	0.1	0.1	0.1	0.0	0.0	0.0
	1契約当たりの残高(万円)	6.8	6.3	6.3	7.5	0.0	0.0	0.0
つなぎ資金	件数(件)	0	0	0	0	0	0	0
	残高(億円)	0	0	0.0	0.0	0.0	0.0	0.0
	1契約当たりの残高(万円)	0.0	0.0	0.0	0.0	0.0	0.0	0.0
配偶者貸付	件数(件)	30,324	30,669	30,834	30,984	31,097	31,224	31,367
	残高(億円)	91	92	91	90	91	91	91
	1契約当たりの残高(万円)	30.0	30.0	29.5	29.0	29.3	29.1	29.0

集計年月		平成24年					
		5月度	6月度	7月度	8月度	9月度	10月度
例外合計	件数(件)	592,206	590,358	594,487	599,419	605,614	610,158
	残高(億円)	4,208	4,214	4,234	4,258	4,302	4,328
	1契約当たりの残高(万円)	71.1	71.4	71.2	71.0	71.0	70.9
緊急医療費ローン	件数(件)	46	50	49	46	46	45
	残高(億円)	0.1	0.0	0.0	0.0	0.1	0.1
	1契約当たりの残高(万円)	21.7	0.0	0.0	0.0	21.7	22.2
借換ローン	件数(件)	273,984	265,434	264,224	262,646	262,154	261,270
	残高(億円)	1,307	1,262	1,251	1,238	1,233	1,226
	1契約当たりの残高(万円)	47.7	47.5	47.3	47.1	47.0	46.9
個人事業主ローン	件数(件)	141,378	142,861	143,894	145,654	146,780	147,303
	残高(億円)	1,025	1,030	1,035	1,041	1,049	1,048
	1契約当たりの残高(万円)	72.5	72.1	71.9	71.5	71.5	71.1
新規事業ローン	件数(件)	18,553	18,461	18,366	18,275	18,215	18,123
	残高(億円)	710	707	700	696	695	691
	1契約当たりの残高(万円)	382.7	383.0	381.1	380.8	381.6	381.3
段階的借換	件数(件)	126,756	132,472	136,774	141,517	147,050	151,969
	残高(億円)	1,074	1,124	1,159	1,193	1,235	1,273
	1契約当たりの残高(万円)	84.7	84.8	84.7	84.3	84.0	83.8
特定緊急貸付	件数(件)	25	21	16	15	13	13
	残高(億円)	0.0	0.0	0.0	0.0	0.0	0.0
	1契約当たりの残高(万円)	0.0	0.0	0.0	0.0	0.0	0.0
つなぎ資金	件数(件)	0	0	0	0	1	1
	残高(億円)	0.0	0.0	0.0	0.0	0.0	0.0
	1契約当たりの残高(万円)	0.0	0.0	0.0	0.0	0.0	0.0
配偶者貸付	件数(件)	31,464	31,059	31,164	31,266	31,355	31,434
	残高(億円)	92	91	90	89	90	90
	1契約当たりの残高(万円)	29.2	29.3	28.9	28.5	28.7	28.6

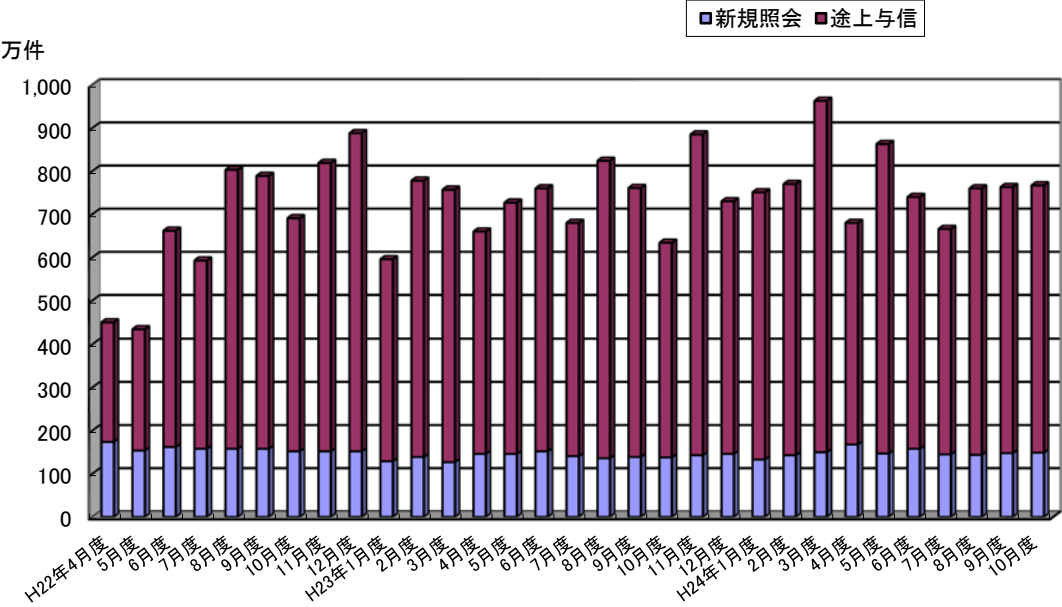
* 毎月20日時点のデータ。

図表6 加盟貸金業者からの照会件数

・加盟貸金業者からの「照会件数」は、新規申込および途上与信ともに増加し、今月は767万件(前月比0.5%増)と前月より増加した。

・新規与信の「照会件数」については、昨年6月以降は140万件前後で推移しており、今月は、149万件(前月比0.7%増)となった。

■照会件数の推移



■照会件数の推移 (平成23年10月～平成24年10月)

単位: 万件

集計年月		平成23年			平成24年			
		10月度	11月度	12月度	1月度	2月度	3月度	4月度
照会件数	当月	633	885	730	752	770	964	680
	前月比	83.2%	139.8%	82.5%	103.0%	102.4%	125.2%	70.5%
新規申込	当月	138	143	146	133	143	150	168
	前月比	99.3%	103.6%	102.1%	91.1%	107.5%	104.9%	112.0%
途上与信	当月	496	742	584	618	627	813	512
	前月比	79.7%	149.6%	78.7%	105.8%	101.5%	129.7%	63.0%

集計年月		平成24年					
		5月度	6月度	7月度	8月度	9月度	10月度
照会件数	当月	863	740	666	760	763	767
	前月比	126.9%	85.7%	90.0%	114.1%	100.4%	100.5%
新規申込	当月	147	158	145	144	148	149
	前月比	87.5%	107.5%	91.8%	99.3%	102.8%	100.7%
途上与信	当月	716	582	521	616	615	618
	前月比	139.8%	81.3%	89.5%	118.2%	99.8%	100.5%

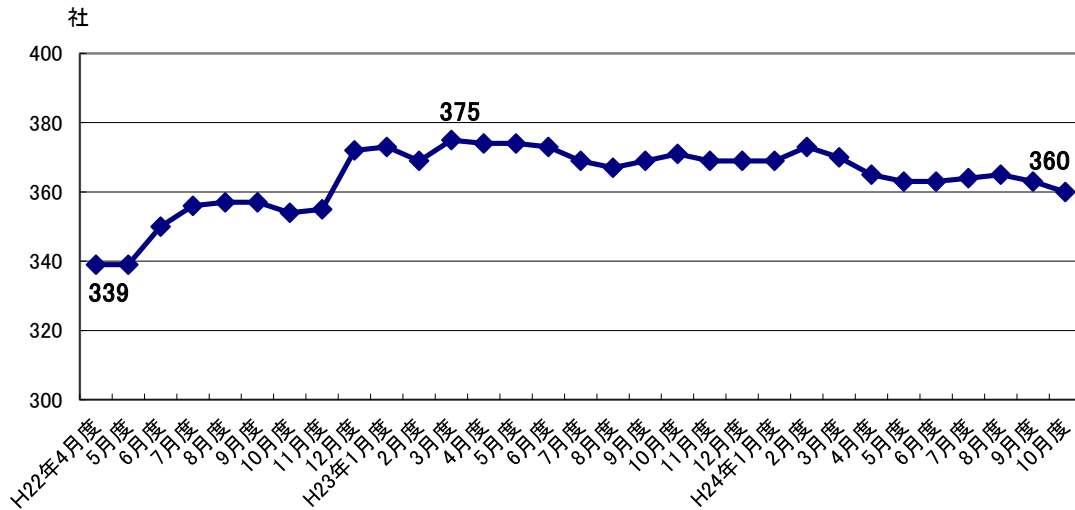
*各月度は、前月21日～当月20日までの合計。

図表7 加盟貸金業者数

・加盟貸金業者数は、昨年、既存会員の貸金業登録や廃業(退会含む)が目立ち、昨年3月(375社)をピークに若干減少の傾向にあり、今月は360社(前月比3社減)となった。

・なお、平成22年12月に大幅に増加(前月比19社増)したのは、当社が割賦販売法の指定信用情報機関となったことから、割賦販売業と貸金業の兼業者の新規加盟が増加したことによる。

■加盟貸金業者数の推移



■加盟貸金業者数の推移 (平成23年10月～平成24年10月)

単位:社

集計年月	平成23年			平成24年			
	10月度	11月度	12月度	1月度	2月度	3月度	4月度
加盟貸金業者	371	369	369	369	373	370	365
前月比増加数	2	1	1	0	4	1	0
新規加盟	1	1	0	0	3	1	0
会員の貸金業登録	1	0	1	0	1	0	0
前月比減少数	0	-3	-1	0	0	-4	-5
退会	0	-1	-1	0	0	-2	-4
会員の貸金業廃業等	0	-2	0	0	0	-2	-1
前月比増減	2	-2	0	0	4	-3	-5

集計年月	平成24年					
	5月度	6月度	7月度	8月度	9月度	10月度
加盟貸金業者	363	363	364	365	363	360
前月比増加数	0	0	2	1	2	0
新規加盟	0	0	1	1	2	0
会員の貸金業登録	0	0	1	0	0	0
前月比減少数	-2	0	-1	0	-4	-3
退会	-2	0	-1	0	-3	-2
会員の貸金業廃業等	0	0	0	0	-1	-1
前月比増減	-2	0	1	1	-2	-3

* 毎月20日時点のデータ。