

No. 170 (12-23)

2012年(平成24年)12月12日

※東商記者クラブ・日銀クラブで、資料投函させていただいております。

貸金情報統計(平成24年11月度)の公表について

シー・アイ・シー(CIC、大森一廣社長)は、貸金業法指定信用情報機関としての公的な役割に鑑み、定期的に貸金情報統計をまとめ公表しています。今般、平成24年11月度における統計の概要を以下の通りまとめましたのでお知らせします。

1. 平成24年11月度(平成24年11月20日現在)統計の概要

(1) 登録状況

- ・加盟貸金業者が登録した「残高有件数」は2,185万件(前月比0.4%減)、「残高有人数」は1,425万人(前月と変わらず)となった。
- ・「異動情報^{※1}件数」は632万件(前月比0.2%減)、「異動情報人数」は460万人(前月と変わらず)となった。
- ・「登録残高の合計額」は、前月度より345億円減少し、8兆9,528億円(前月比0.4%減)となった。

(2) 残高がある者の借入件数毎の登録状況

- ・「残高がある者の借入件数」毎の登録件数では、借入件数3件以上で減少した。
- ・登録残高では、過払い金返還の進捗等が考えられ、借入件数が増えるほど残高の減少幅が大きくなっている。

(3) 総量規制の除外・例外の登録状況

- ・「除外件数」は191,952件(前月比0.6%増)、「除外残高」は1兆7,011億円(同0.2%減)となった。
- ・「例外件数」は613,650件(前月比0.6%増)、「例外残高」は4,357億円(同0.7%増)となった。

(4) 照会件数

- ・加盟貸金業者から当社への「照会件数」は、新規申込および途上与信^{※2}のいずれも増加した結果、今月は878万件(前月比14.5%増)と前月より増加した。

(5) 加盟貸金業者数

- ・「加盟貸金業者数」は、360社(前月と変わらず)であった。

※1 異動情報は「約定返済日より61日以上または3ヶ月以上支払いが延滞しているもの」を指す。

※2 途上与信は、クレジットカードの有効期限更新時などにクレジットカード会社が行う契約途上での審査を指す。

以上

2. 本件に関するお問い合わせ先

株式会社シー・アイ・シー 経営企画部 広報担当 添田・和田

東京都新宿区西新宿1-23-7 新宿ファーストウエスト15階

TEL: 03-3348-0626 FAX: 03-3345-1905

平成24年11月度 貸金統計

■登録状況(平成24年11月20日時点)

	件数		人数	
	当月	前月比	当月	前月比
総登録情報	18,349万件	100.4%	8,393万人	100.3%
残高有り情報	2,185万件	99.6%	1,425万人	100.0%
異動情報	632万件	99.8%	460万人	100.0%

	当月	前月比
登録残高の合計額	89,528億円	99.6%
一人当たりの残高有り件数	1.53件	-
一契約当たりの残高	41.0万円	-

■残高がある者の借入件数毎の登録状況(平成24年11月20日時点)

	件数		人数		残高	
	当月	前月比	当月	前月比	当月	前月比
合計	2,185万件	99.6%	1,425万人	100.0%	89,528億円	99.6%
1件	953万件	100.1%	953万人	100.1%	43,614億円	100.0%
2件	585万件	100.0%	293万人	100.0%	23,167億円	100.1%
3件	332万件	99.4%	111万人	100.0%	11,839億円	99.1%
4件	168万件	98.2%	42万人	97.7%	5,745億円	98.3%
5件以上	147万件	96.7%	26万人	96.3%	5,162億円	97.1%

■総量規制の除外・例外の登録状況(平成24年11月20日時点)

	件数		残高	
	当月	前月比	当月	前月比
除外合計	191,952件	100.6%	17,011億円	99.8%
住宅ローン	169,100件	100.3%	14,514億円	99.7%
住宅ローンつなぎ融資	16,488件	105.1%	2,033億円	100.5%
オートローン	3,170件	101.4%	23億円	100.0%
高額医療費ローン	7件	100.0%	0.0億円	97.3%
有価証券担保ローン	641件	91.8%	36億円	100.0%
不動産担保ローン	2,465件	98.6%	386億円	97.2%
売却予定の不動産担保ローン	81件	101.3%	19億円	100.0%
例外合計	613,650件	100.6%	4,357億円	100.7%
緊急医療費ローン	46件	102.2%	0.1億円	100.0%
借換ローン	260,306件	99.6%	1,225億円	99.9%
個人事業主ローン	147,561件	100.2%	1,048億円	100.0%
新規事業ローン	18,047件	99.6%	691億円	100.0%
段階的借換	156,171件	102.8%	1,302億円	102.3%
特定緊急貸付	12件	92.3%	0.0億円	95.4%
つなぎ資金	2件	200.0%	0.0億円	1153.1%
配偶者貸付	31,505件	100.2%	90億円	100.0%

■照会件数(平成24年10月21日～11月20日の合計)

	当月	前月比
加盟貸金業者による照会件数	878万件	114.5%

■加盟貸金業者数(平成24年11月20日時点)

	当月	前月比
加盟貸金業者数	360社	±0社

○貸金統計の見方について

	概 要
集計対象情報	加盟貸金業者が当社に登録する個人顧客を相手方とする貸付契約(クレジットカードキャッシング・カードローン・証書貸付等)
総登録情報	加盟貸金業者からの登録件数および人数の合計
残高有り情報	加盟貸金業者からの登録貸金残高が1円以上の件数および人数の合計
異動情報	「残高有り情報」のうち、約定返済日より61日以上または3ヶ月以上支払いが延滞している件数および人数の合計
残高がある者の借入件数毎の登録状況	「残高有り情報」のうち、1件～5件以上それぞれの借入件数がある者の登録件数、人数、残高の合計
総量規制の除外・例外の登録状況	「残高有り情報」のうち、総量規制の除外および例外、それぞれの件数、残高の合計
照会件数	対象期間中の加盟貸金業者による貸付に係る照会件数の合計
加盟貸金業者数	当社に加盟する貸金業登録会社の合計

ご参考

貸金情報統計資料

(平成23年11月度～平成24年11月度)

株式会社 シー・アイ・シー

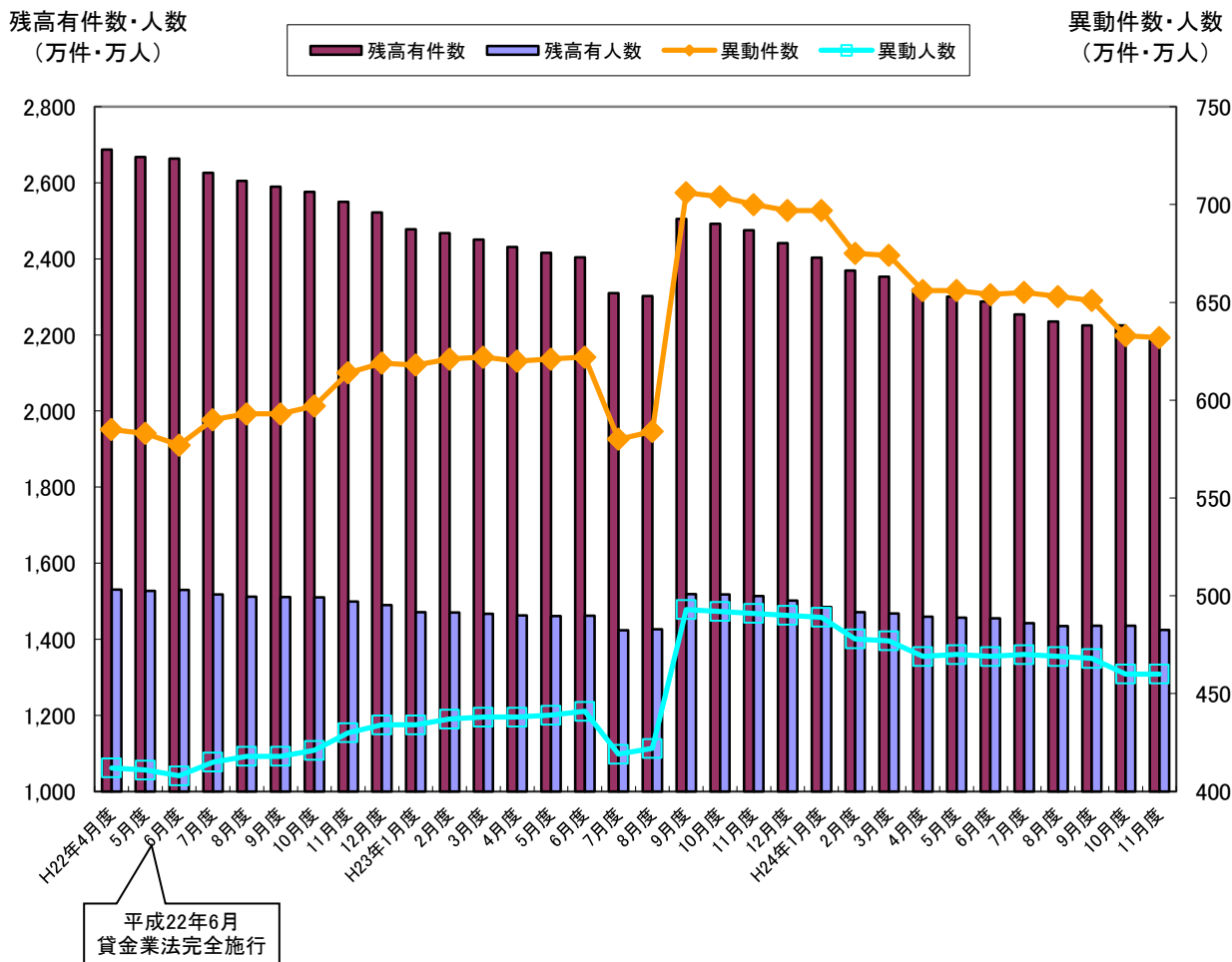
図表1 登録件数および登録人数

・「残高有件数」は、昨年7月に当社加盟大手クレジット会社が未加盟会社に一部債権を継承したことで大幅に減少したが、昨年9月に大手消費者金融会社が当社に加盟したことから大きく増加した。これら特殊要因を除くと、貸金業法の完全施行以降減少し続け、昨年11月からの1年で290万件の減少(11.7%減)となった。

・「異動情報※件数」は、昨年10月以降減少し続け、過去1年間で68万件減少(9.7%減)した。

※ 異動情報は「約定返済日より61日以上または3ヶ月以上支払いが延滞しているもの」を指す。

■ 残高有件数・人数および異動情報件数・人数の推移



■貸金登録状況の推移（平成23年11月～平成24年11月）

集計年月		平成23年		平成24年				
		11月度	12月度	1月度	2月度	3月度	4月度	5月度
総登録件数 (万件)	当月	17,539	17,602	17,661	17,743	17,812	17,861	17,936
	前月比	100.7%	100.4%	100.3%	100.5%	100.4%	100.3%	100.4%
残高有件数 (万件)	当月	2,475	2,441	2,403	2,369	2,353	2,320	2,301
	前月比	99.3%	98.6%	98.4%	98.6%	99.3%	98.6%	99.2%
異動情報件数 (万件)	当月	700	697	697	675	674	656	656
	前月比	99.4%	99.6%	100.0%	96.8%	99.9%	97.3%	100.0%
総登録人数 (万人)	当月	8,100	8,124	8,145	8,172	8,196	8,220	8,248
	前月比	100.4%	100.3%	100.3%	100.3%	100.3%	100.3%	100.3%
残高有人数 (万人)	当月	1,514	1,502	1,485	1,471	1,468	1,459	1,457
	前月比	99.7%	99.2%	98.9%	99.1%	99.8%	99.4%	99.9%
異動情報人数 (万人)	当月	491	490	489	478	477	469	470
	前月比	99.8%	99.8%	99.8%	97.8%	100.0%	98.3%	100.2%
1人当たりの残高有件数	当月	1.63	1.63	1.62	1.61	1.60	1.59	1.58

集計年月		平成24年					
		6月度	7月度	8月度	9月度	10月度	11月度
総登録件数 (万件)	当月	18,008	18,074	18,140	18,209	18,279	18,349
	前月比	100.4%	100.4%	100.4%	100.4%	100.4%	100.4%
残高有件数 (万件)	当月	2,288	2,254	2,235	2,225	2,193	2,185
	前月比	99.4%	98.5%	99.2%	99.6%	98.6%	99.6%
異動情報件数 (万件)	当月	654	655	653	651	633	632
	前月比	99.7%	100.2%	99.7%	99.7%	97.2%	99.8%
総登録人数 (万人)	当月	8,273	8,296	8,320	8,345	8,369	8,393
	前月比	100.3%	100.3%	100.3%	100.3%	100.3%	100.3%
残高有人数 (万人)	当月	1,455	1,442	1,435	1,436	1,425	1,425
	前月比	99.9%	99.1%	99.5%	100.1%	99.2%	100.0%
異動情報人数 (万人)	当月	469	470	469	468	460	460
	前月比	99.8%	100.2%	99.8%	99.8%	98.3%	100.0%
1人当たりの残高有件数	当月	1.57	1.56	1.56	1.55	1.54	1.53

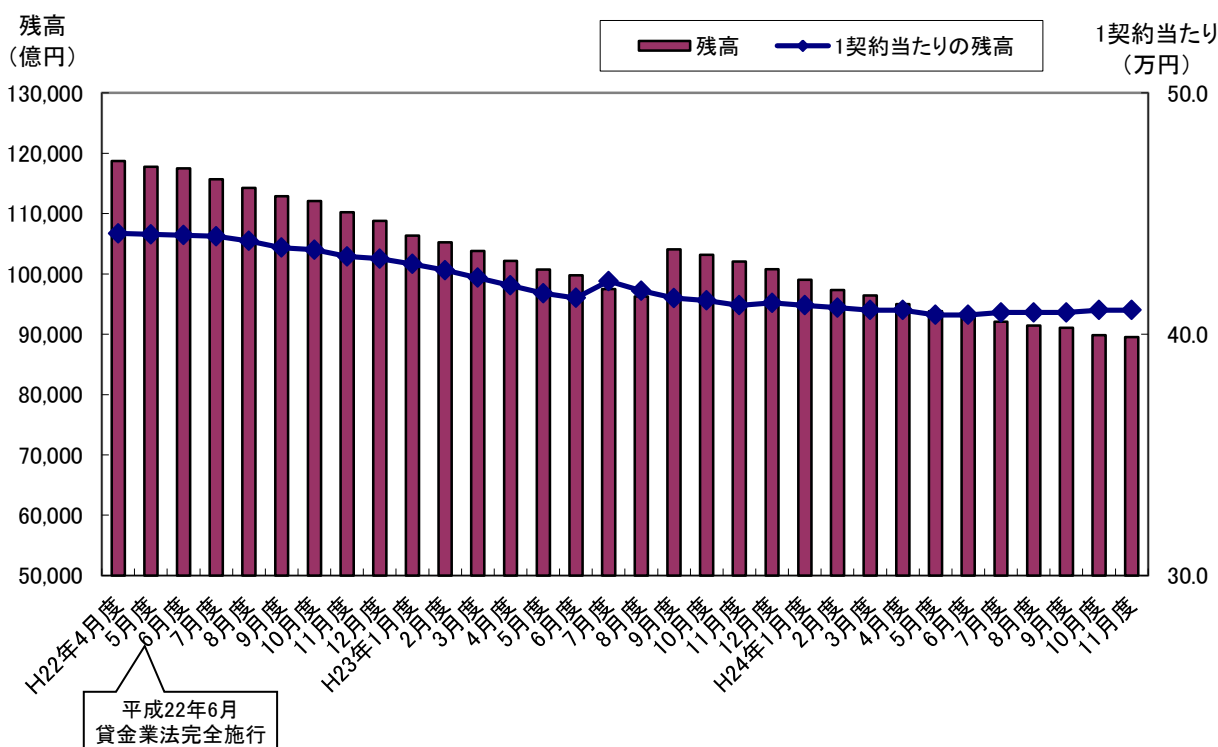
* 毎月20日時点のデータ。

図表2 登録残高

・「登録残高の合計額」は貸金業法の完全施行以降減少し続けたが、昨年9月に特殊要因として大手消費者金融会社が当社に加盟したことで7,769億円増加（前月比8.1%増）し、一時的に10兆円を回復した。その後、再び減少に転じ、昨年の11月から当月までの1年では12,526億円の減少（12.3%減）となっている。

・なお、「1契約当たりの平均残高」は、昨年7月に当社加盟会員が未加盟の会社に一部債権を承継したことが影響して一時増加したものの、その後、減少傾向から横ばいとなった。昨年11月からの1年間で平均残高は、0.2万円減少し41.0万円となった。

■登録残高の推移



■登録残高の推移（平成23年11月～平成24年11月）

集計年月		平成23年		平成24年				
		11月度	12月度	1月度	2月度	3月度	4月度	5月度
登録残高の合計額 (億円)	当月	102,054	100,764	99,046	97,329	96,405	94,978	93,820
	前月比	98.9%	98.7%	98.3%	98.3%	99.1%	98.5%	98.8%
1契約当たりの残高(万円)	当月	41.2	41.3	41.2	41.1	41.0	41.0	40.8

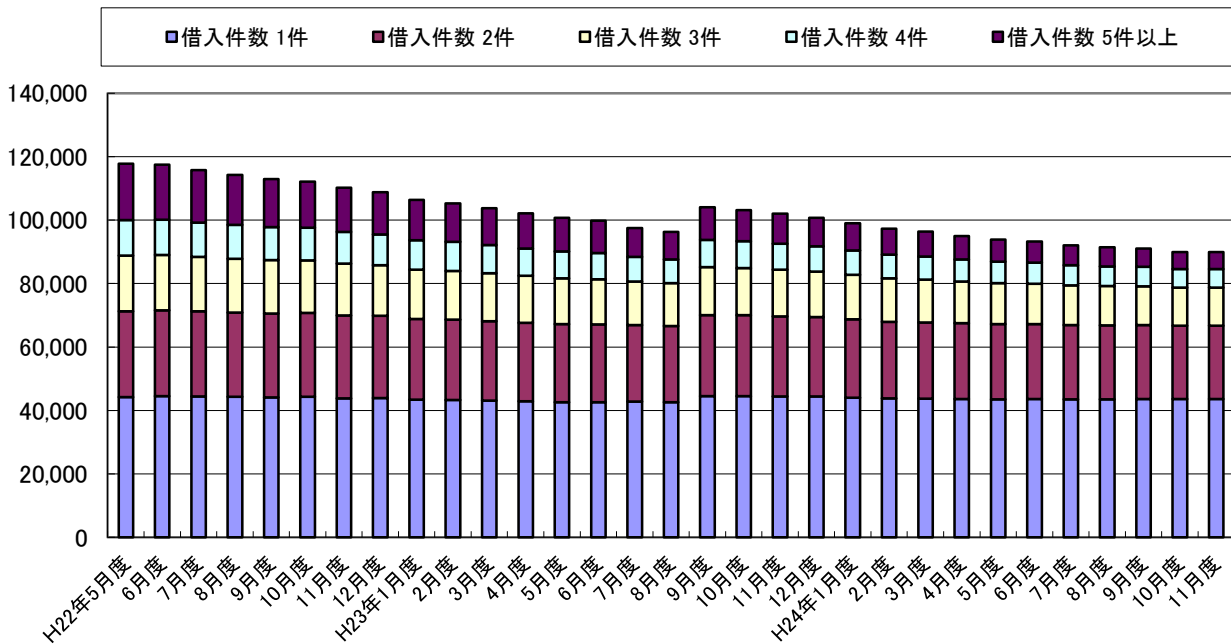
集計年月		平成24年					
		6月度	7月度	8月度	9月度	10月度	11月度
登録残高の合計額 (億円)	当月	93,256	92,074	91,423	91,061	89,873	89,528
	前月比	99.4%	98.7%	99.3%	99.6%	98.7%	99.6%
1契約当たりの残高(万円)	当月	40.8	40.9	40.9	40.9	41.0	41.0

* 毎月20日時点のデータ。

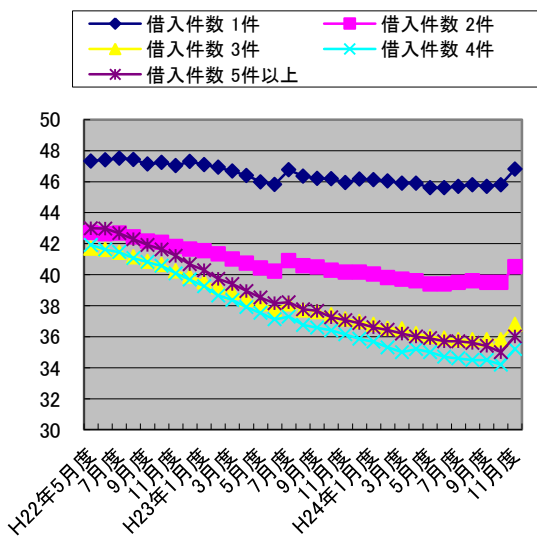
図表3 残高がある者の借入件数毎の登録状況

・「借入件数毎の登録残高」は、借入件数2件が今月わずかながら増加したものの、その他の借入件数においては、減少傾向が続いている。

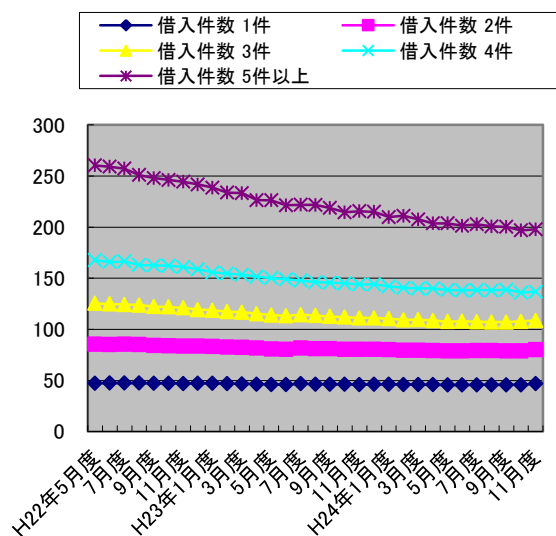
■借入件数毎の登録残高の推移



■借入件数毎の1契約当たりの残高の推移



■借入件数毎の1人当たりの残高の推移



■残高がある者の借入件数毎の登録状況の推移（平成23年11月～平成24年11月）

集計年月		平成23年		平成24年				
		11月度	12月度	1月度	2月度	3月度	4月度	5月度
1件	件数(万件)	966	962	955	951	952	951	955
	人数(万人)	966	962	955	951	952	951	955
	残高(億円)	44,386	44,406	44,053	43,778	43,715	43,664	43,520
	1契約当たりの残高(万円)	45.9	46.2	46.1	46.0	45.9	45.9	45.6
	1人当たりの残高(万円)	45.9	46.2	46.1	46.0	45.9	45.9	45.6
2件	件数(万件)	630	624	617	608	606	602	600
	人数(万人)	315	312	308	304	303	301	300
	残高(億円)	25,304	25,058	24,706	24,199	24,049	23,818	23,667
	1契約当たりの残高(万円)	40.2	40.2	40.0	39.8	39.7	39.6	39.4
	1人当たりの残高(万円)	80.3	80.3	80.2	79.6	79.4	79.1	78.9
3件	件数(万件)	395	388	381	374	370	363	359
	人数(万人)	132	129	127	125	123	121	120
	残高(億円)	14,668	14,345	14,018	13,668	13,473	13,154	12,915
	1契約当たりの残高(万円)	37.1	37.0	36.8	36.5	36.4	36.2	36.0
	1人当たりの残高(万円)	111.1	111.2	110.4	109.3	109.5	108.7	107.6
4件	件数(万件)	227	221	215	211	206	199	194
	人数(万人)	57	55	54	53	52	50	49
	残高(億円)	8,205	7,924	7,669	7,450	7,275	7,000	6,790
	1契約当たりの残高(万円)	36.1	35.9	35.7	35.3	35.3	35.2	35.0
	1人当たりの残高(万円)	143.9	144.1	142.0	140.6	139.9	140.0	138.6
5件以上	件数(万件)	256	245	235	226	218	204	193
	人数(万人)	44	42	41	39	38	36	34
	残高(億円)	9,490	9,032	8,601	8,234	7,893	7,342	6,928
	1契約当たりの残高(万円)	37.1	36.9	36.6	36.4	36.2	36.0	35.9
	1人当たりの残高(万円)	215.7	215.0	209.8	211.1	207.7	203.9	203.8

集計年月		平成24年					
		6月度	7月度	8月度	9月度	10月度	11月度
1件	件数(万件)	957	952	951	954	952	953
	人数(万人)	957	952	951	954	952	953
	残高(億円)	43,615	43,534	43,533	43,630	43,629	43,614
	1契約当たりの残高(万円)	45.6	45.7	45.8	45.7	45.8	45.8
	1人当たりの残高(万円)	45.6	45.7	45.8	45.7	45.8	45.8
2件	件数(万件)	599	593	590	590	585	585
	人数(万人)	300	296	295	295	293	293
	残高(億円)	23,628	23,420	23,337	23,312	23,135	23,167
	1契約当たりの残高(万円)	39.4	39.5	39.6	39.5	39.5	39.6
	1人当たりの残高(万円)	78.8	79.1	79.1	79.0	79.0	79.1
3件	件数(万件)	355	348	344	341	334	332
	人数(万人)	118	116	115	114	111	111
	残高(億円)	12,735	12,466	12,318	12,208	11,951	11,839
	1契約当たりの残高(万円)	35.9	35.8	35.8	35.8	35.8	35.7
	1人当たりの残高(万円)	107.9	107.5	107.1	107.1	107.7	106.7
4件	件数(万件)	191	184	180	177	171	168
	人数(万人)	48	46	45	44	43	42
	残高(億円)	6,633	6,366	6,213	6,102	5,842	5,745
	1契約当たりの残高(万円)	34.7	34.6	34.5	34.5	34.2	34.2
	1人当たりの残高(万円)	138.2	138.4	138.1	138.7	135.9	136.8
5件以上	件数(万件)	186	176	169	164	152	147
	人数(万人)	33	31	30	29	27	26
	残高(億円)	6,645	6,287	6,022	5,809	5,317	5,162
	1契約当たりの残高(万円)	35.7	35.7	35.6	35.4	35.0	35.1
	1人当たりの残高(万円)	201.4	202.8	200.7	200.3	196.9	198.5

* 毎月20日時点のデータ。

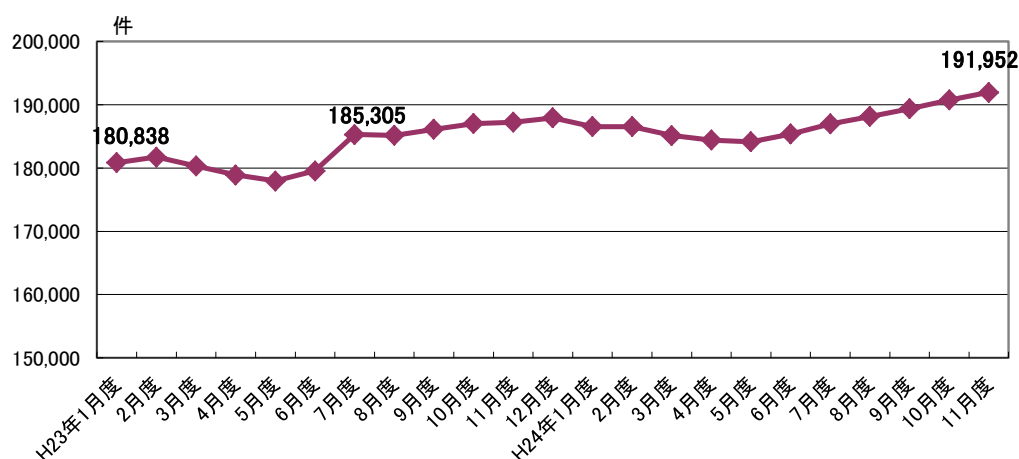
図表4 総量規制の除外の登録状況

・「総量規制の除外」件数は、昨年6月以降月によって異なるものの漸増傾向にある。当月は、住宅エコポイントによる駆け込みや低金利等により、住宅ローン(つなぎ融資含む)が増加した。

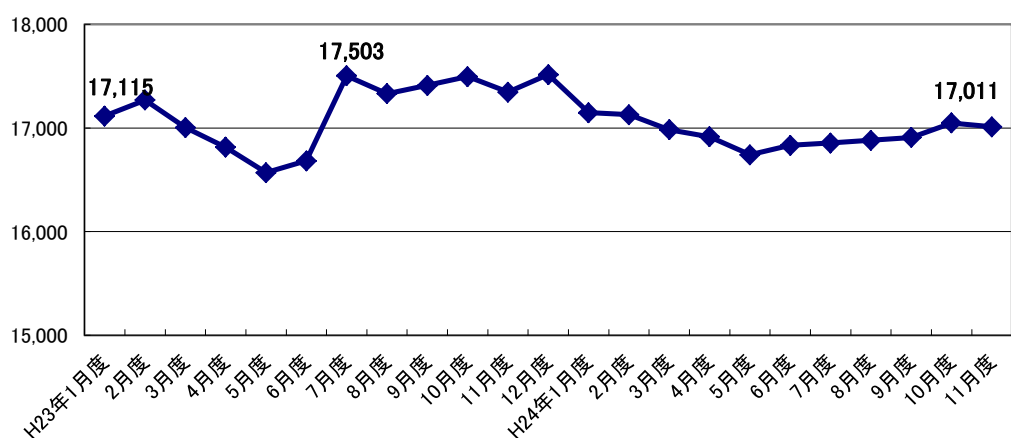
・「総量規制の除外」合計残高は、約97%を占める住宅ローン関連の残高変動に連動して、今年6月より増加傾向にあったが、今月はやや減少した。

■借入件数毎の登録残高の推移

■総量規制の除外件数の推移



■総量規制の除外残高の推移



■総量規制の除外の登録状況推移（平成23年11月～平成24年11月）

集計年月		平成23年		平成24年				
		11月度	12月度	1月度	2月度	3月度	4月度	5月度
除外合計	件数(件)	187,225	187,916	186,542	186,547	185,132	184,434	184,147
	残高(億円)	17,346	17,515	17,148	17,129	16,983	16,915	16,741
	1契約当たりの残高(万円)	926.5	932.1	919.3	918.2	917.3	917.1	909.1
住宅ローン	件数(件)	166,543	166,608	166,758	166,767	166,290	166,353	166,323
	残高(億円)	14,945	14,964	14,898	14,846	14,799	14,787	14,739
	1契約当たりの残高(万円)	897.4	898.2	893.4	890.2	890.0	888.9	886.2
住宅ローン つなぎ融資	件数(件)	14,742	15,333	13,781	13,717	12,743	11,972	11,676
	残高(億円)	1,899	2,059	1,754	1,792	1,693	1,643	1,524
	1契約当たりの残高(万円)	1,288.2	1,342.9	1,272.8	1,306.4	1,328.6	1,372.4	1,305.2
オートローン	件数(件)	2,548	2,616	2,660	2,739	2,787	2,845	2,901
	残高(億円)	21	22	21	22	22	22	23
	1契約当たりの残高(万円)	82.4	84.1	78.9	80.3	78.9	77.3	79.3
高額医療費ローン	件数(件)	11	10	10	10	11	10	10
	残高(億円)	0.0	0.0	0.0	0.0	0.0	0.0	0.0
	1契約当たりの残高(万円)	0.0	0.0	0.0	0.0	0.0	0.0	0.0
有価証券担保ローン	件数(件)	633	633	625	621	632	610	614
	残高(億円)	35	35	35	34	35	34	34
	1契約当たりの残高(万円)	552.9	552.9	560.0	547.5	553.8	557.4	553.7
不動産担保ローン	件数(件)	2,715	2,682	2,671	2,646	2,616	2,585	2,570
	残高(億円)	436	426	431	425	423	417	410
	1契約当たりの残高(万円)	1,605.9	1,588.4	1,613.6	1,606.2	1,617.0	1,613.2	1,595.3
売却予定の 不動産担保ローン	件数(件)	33	34	37	47	53	59	53
	残高(億円)	9	9	9	10	11	13	11
	1契約当たりの残高(万円)	2,727.3	2,647.1	2,432.4	2,127.7	2,075.5	2,203.4	2,075.5

集計年月		平成24年					
		6月度	7月度	8月度	9月度	10月度	11月度
除外合計	件数(件)	185,367	186,964	188,156	189,379	190,762	191,952
	残高(億円)	16,832	16,855	16,881	16,909	17,049	17,011
	1契約当たりの残高(万円)	908.0	901.5	897.2	892.9	893.7	886.2
住宅ローン	件数(件)	166,571	167,218	167,759	168,368	168,665	169,100
	残高(億円)	14,708	14,647	14,616	14,585	14,551	14,514
	1契約当たりの残高(万円)	883.0	875.9	871.2	866.3	862.7	858.3
住宅ローン つなぎ融資	件数(件)	12,637	13,464	14,076	14,626	15,685	16,488
	残高(億円)	1,649	1,730	1,789	1,849	2,022	2,033
	1契約当たりの残高(万円)	1,304.9	1,284.9	1,271.0	1,264.2	1,289.1	1,233.0
オートローン	件数(件)	2,951	3,005	3,047	3,094	3,126	3,170
	残高(億円)	23	23	23	23	23	23
	1契約当たりの残高(万円)	77.9	76.5	75.5	74.3	73.6	72.6
高額医療費ローン	件数(件)	10	7	7	7	7	7
	残高(億円)	0.0	0.0	0.0	0.0	0.0	0.0
	1契約当たりの残高(万円)	0.0	0.0	0.0	0.0	0.0	0.0
有価証券担保ローン	件数(件)	619	654	664	692	698	641
	残高(億円)	34	36	36	36	36	36
	1契約当たりの残高(万円)	549.3	550.5	542.2	520.2	515.8	561.6
不動産担保ローン	件数(件)	2,520	2,555	2,534	2,520	2,501	2,465
	残高(億円)	407	405	400	399	397	386
	1契約当たりの残高(万円)	1,615.1	1,585.1	1,578.5	1,583.3	1,587.4	1,565.9
売却予定の 不動産担保ローン	件数(件)	59	61	69	72	80	81
	残高(億円)	12	14	17	17	19	19
	1契約当たりの残高(万円)	2,033.9	2,295.1	2,463.8	2,361.1	2,375.0	2,345.7

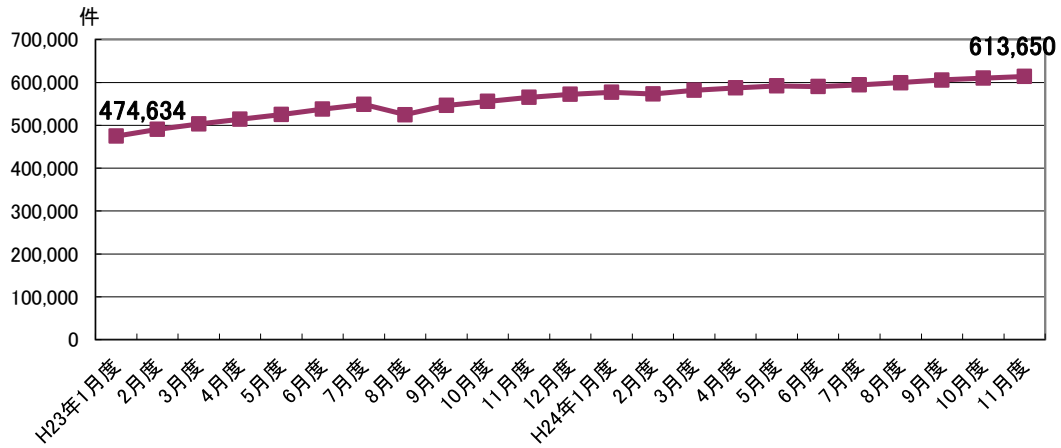
* 毎月20日時点のデータ。

図表5 総量規制の例外の登録状況

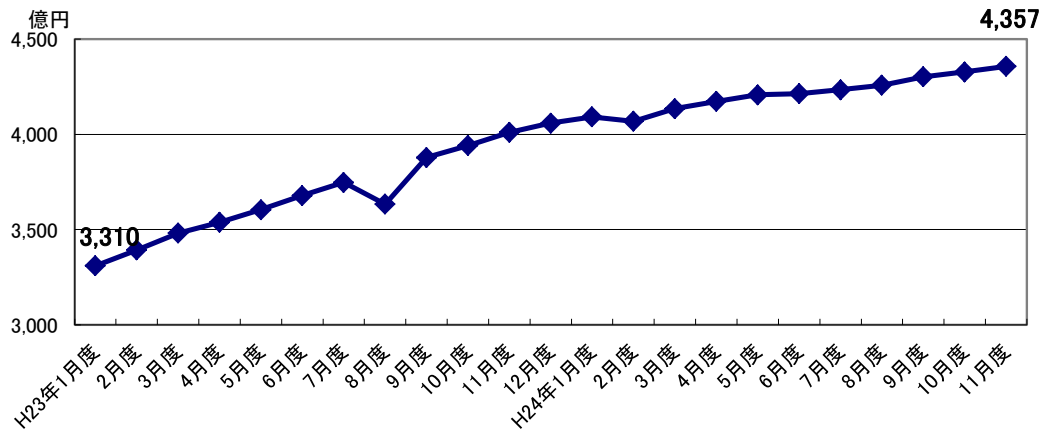
- ・「総量規制の例外」件数は、漸増傾向であり、特に、「段階的借換」が増加している。
- ・「総量規制の例外」合計残高も、例外件数と同様の傾向を示している。

■借入件数毎の登録残高の推移

■総量規制の例外件数の推移



■総量規制の例外残高の推移



■総量規制の例外の登録状況推移（平成23年11月～平成24年11月）

集計年月		平成23年		平成24年				
		11月度	12月度	1月度	2月度	3月度	4月度	5月度
例外合計	件数(件)	565,242	572,164	577,108	573,152	581,602	587,169	592,206
	残高(億円)	4,011	4,059	4,092	4,069	4,135	4,173	4,208
	1契約当たりの残高(万円)	71.0	70.9	70.9	71.0	71.1	71.1	71.1
緊急医療費ローン	件数(件)	54	53	53	51	50	49	46
	残高(億円)	0.2	0.2	0.2	0.2	0.1	0.1	0.1
	1契約当たりの残高(万円)	37.0	37.7	37.7	39.2	20.0	20.4	21.7
借換ローン	件数(件)	290,707	290,496	289,551	277,593	277,223	274,958	273,984
	残高(億円)	1,453	1,447	1,435	1,344	1,337	1,318	1,307
	1契約当たりの残高(万円)	50.0	49.8	49.6	48.4	48.2	47.9	47.7
個人事業主ローン	件数(件)	134,958	135,825	136,529	137,253	138,850	140,466	141,378
	残高(億円)	998	1,003	1,006	1,010	1,017	1,022	1,025
	1契約当たりの残高(万円)	73.9	73.8	73.7	73.6	73.2	72.8	72.5
新規事業ローン	件数(件)	19,132	19,026	18,908	18,829	18,745	18,643	18,553
	残高(億円)	724	721	717	715	718	712	710
	1契約当たりの残高(万円)	378.4	379.0	379.2	379.7	383.0	381.9	382.7
段階的借換	件数(件)	89,563	95,771	100,950	108,244	115,454	121,643	126,756
	残高(億円)	744	797	844	909	972	1,030	1,074
	1契約当たりの残高(万円)	83.1	83.2	83.6	84.0	84.2	84.7	84.7
特定緊急貸付	件数(件)	159	159	133	85	56	43	25
	残高(億円)	0.1	0.1	0.1	0.0	0.0	0.0	0.0
	1契約当たりの残高(万円)	6.3	6.3	7.5	0.0	0.0	0.0	0.0
つなぎ資金	件数(件)	0	0	0	0	0	0	0
	残高(億円)	0	0	0.0	0.0	0.0	0.0	0.0
	1契約当たりの残高(万円)	0.0	0.0	0.0	0.0	0.0	0.0	0.0
配偶者貸付	件数(件)	30,669	30,834	30,984	31,097	31,224	31,367	31,464
	残高(億円)	92	91	90	91	91	91	92
	1契約当たりの残高(万円)	30.0	29.5	29.0	29.3	29.1	29.0	29.2

集計年月		平成24年					
		6月度	7月度	8月度	9月度	10月度	11月度
例外合計	件数(件)	590,358	594,487	599,419	605,614	610,158	613,650
	残高(億円)	4,214	4,234	4,258	4,302	4,328	4,357
	1契約当たりの残高(万円)	71.4	71.2	71.0	71.0	70.9	71.0
緊急医療費ローン	件数(件)	50	49	46	46	45	46
	残高(億円)	0.0	0.0	0.0	0.1	0.1	0.1
	1契約当たりの残高(万円)	0.0	0.0	0.0	21.7	22.2	21.7
借換ローン	件数(件)	265,434	264,224	262,646	262,154	261,270	260,306
	残高(億円)	1,262	1,251	1,238	1,233	1,226	1,225
	1契約当たりの残高(万円)	47.5	47.3	47.1	47.0	46.9	47.1
個人事業主ローン	件数(件)	142,861	143,894	145,654	146,780	147,303	147,561
	残高(億円)	1,030	1,035	1,041	1,049	1,048	1,048
	1契約当たりの残高(万円)	72.1	71.9	71.5	71.5	71.1	71.0
新規事業ローン	件数(件)	18,461	18,366	18,275	18,215	18,123	18,047
	残高(億円)	707	700	696	695	691	691
	1契約当たりの残高(万円)	383.0	381.1	380.8	381.6	381.3	382.9
段階的借換	件数(件)	132,472	136,774	141,517	147,050	151,969	156,171
	残高(億円)	1,124	1,159	1,193	1,235	1,273	1,302
	1契約当たりの残高(万円)	84.8	84.7	84.3	84.0	83.8	83.4
特定緊急貸付	件数(件)	21	16	15	13	13	12
	残高(億円)	0.0	0.0	0.0	0.0	0.0	0.0
	1契約当たりの残高(万円)	0.0	0.0	0.0	0.0	0.0	0.0
つなぎ資金	件数(件)	0	0	0	1	1	2
	残高(億円)	0.0	0.0	0.0	0.0	0.0	0.0
	1契約当たりの残高(万円)	0.0	0.0	0.0	0.0	0.0	0.0
配偶者貸付	件数(件)	31,059	31,164	31,266	31,355	31,434	31,505
	残高(億円)	91	90	89	90	90	90
	1契約当たりの残高(万円)	29.3	28.9	28.5	28.7	28.6	28.6

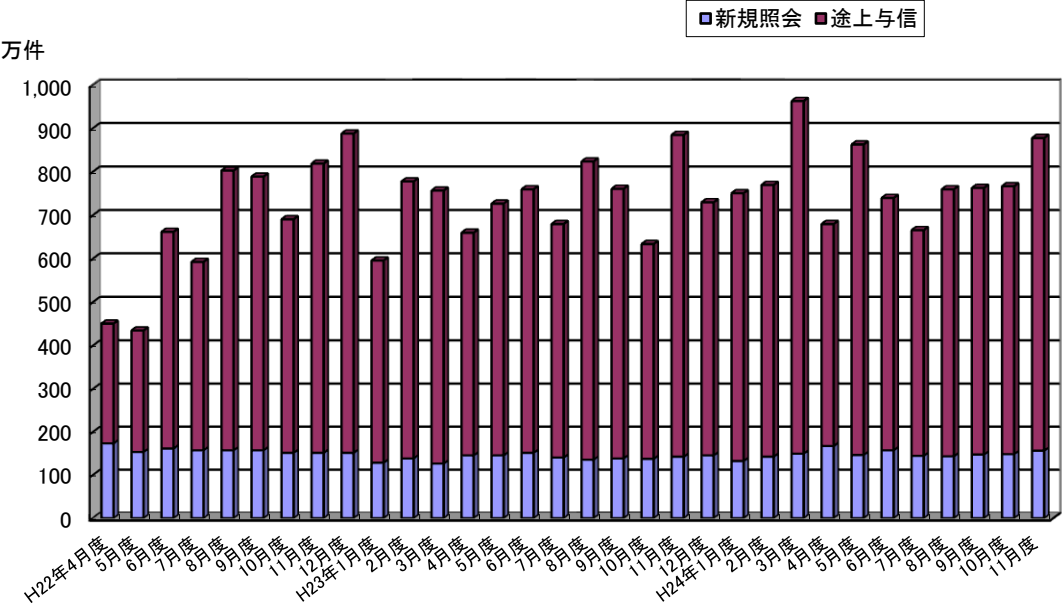
* 毎月20日時点のデータ。

図表6 加盟貸金業者からの照会件数

・加盟貸金業者からの「照会件数」は、新規申込および途上与信ともに増加し、今月は878万件(前月比14.5%増)と前月より増加した。

・新規与信の「照会件数」については、昨年6月以降は140万件前後で推移しており、今月は、157万件(前月比5.4%増)となった。

■照会件数の推移



■照会件数の推移 (平成23年11月～平成24年11月)

単位: 万件

集計年月		平成23年		平成24年				
		11月度	12月度	1月度	2月度	3月度	4月度	5月度
照会件数	当月	885	730	752	770	964	680	863
	前月比	139.8%	82.5%	103.0%	102.4%	125.2%	70.5%	126.9%
新規申込	当月	143	146	133	143	150	168	147
	前月比	103.6%	102.1%	91.1%	107.5%	104.9%	112.0%	87.5%
途上与信	当月	742	584	618	627	813	512	716
	前月比	149.6%	78.7%	105.8%	101.5%	129.7%	63.0%	139.8%

集計年月		平成24年					
		6月度	7月度	8月度	9月度	10月度	11月度
照会件数	当月	740	666	760	763	767	878
	前月比	85.7%	90.0%	114.1%	100.4%	100.5%	114.5%
新規申込	当月	158	145	144	148	149	157
	前月比	107.5%	91.8%	99.3%	102.8%	100.7%	105.4%
途上与信	当月	582	521	616	615	618	721
	前月比	81.3%	89.5%	118.2%	99.8%	100.5%	116.7%

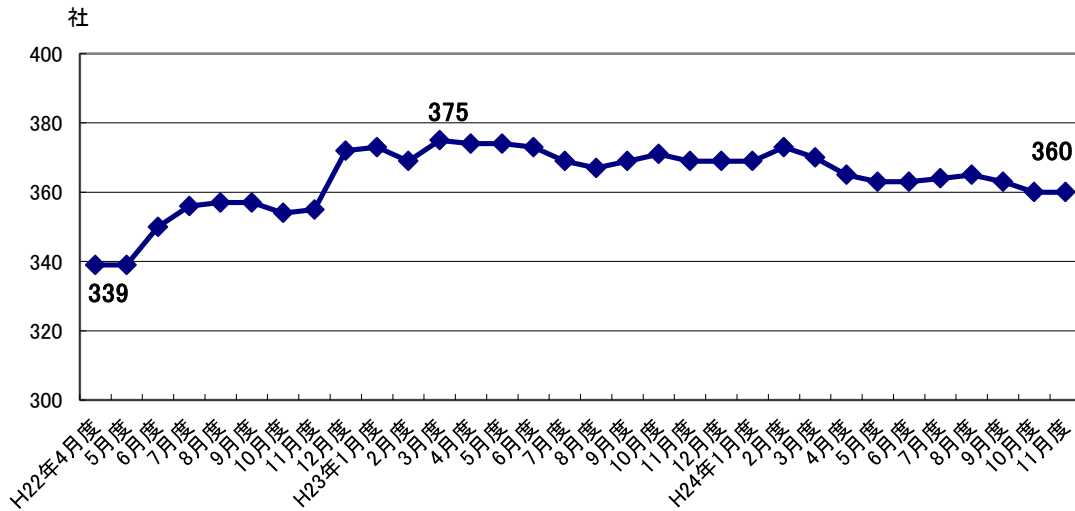
*各月度は、前月21日～当月20日までの合計。

図表7 加盟貸金業者数

・加盟貸金業者数は、昨年、既存会員の貸金業登録や廃業(退会含む)が目立ち、昨年3月(375社)をピークに若干減少の傾向にあり、今月は360社(前月と変わらず)となった。

・なお、平成22年12月に大幅に増加(前月比19社増)したのは、当社が割賦販売法の指定信用情報機関となったことから、割賦販売業と貸金業の兼業者の新規加盟が増加したことによる。

■加盟貸金業者数の推移



■加盟貸金業者数の推移 (平成23年11月～平成24年11月)

単位:社

集計年月	平成23年		平成24年				
	11月度	12月度	1月度	2月度	3月度	4月度	5月度
加盟貸金業者	369	369	369	373	370	365	363
前月比増加数	1	1	0	4	1	0	0
新規加盟	1	0	0	3	1	0	0
会員の貸金業登録	0	1	0	1	0	0	0
前月比減少数	-3	-1	0	0	-4	-5	-2
退会	-1	-1	0	0	-2	-4	-2
会員の貸金業廃業等	-2	0	0	0	-2	-1	0
前月比増減	-2	0	0	4	-3	-5	-2

集計年月	平成24年					
	6月度	7月度	8月度	9月度	10月度	11月度
加盟貸金業者	363	364	365	363	360	360
前月比増加数	0	2	1	2	0	0
新規加盟	0	1	1	2	0	0
会員の貸金業登録	0	1	0	0	0	0
前月比減少数	0	-1	0	-4	-3	0
退会	0	-1	0	-3	-2	0
会員の貸金業廃業等	0	0	0	-1	-1	0
前月比増減	0	1	1	-2	-3	0

* 毎月20日時点のデータ。