

News Release

No. 181 (13-01)

2013年(平成25年)4月16日

※東商記者クラブ・日銀クラブで、資料投函させていただいております。

貸金情報統計(平成25年3月度)の公表について

シー・アイ・シー(CIC、大森一廣社長)は、貸金業法指定信用情報機関としての公的な役割に鑑み、定期的に貸金情報統計をまとめ、公表しています。

今般、平成25年3月度における統計の概要を以下の通りまとめましたのでお知らせします。

1. 平成25年3月度(平成25年3月20日現在)統計の概要

(1) 登録状況

- ・加盟貸金業者が登録した「残高有件数」は2,110万件(前月比0.6%減)、「残高有人数」は1,395万人(前月比0.3%減)となった。
- ・「異動情報^{※1}件数」は626万件(前月比0.6%減)、「異動情報人数」は457万人(前月比0.4%減)となった。
- ・「登録残高の合計額」は、前月度より527億円減少し、8兆6,960億円(前月比0.6%減)となった。

(2) 残高がある者の借入件数毎の登録状況

- ・「残高がある者の借入件数」毎の登録件数は、すべての借入件数で減少した。
- ・登録残高では、借入件数が増えるほど残高の減少幅が大きくなっており、過払い金返還の進捗等の影響が考えられる。

(3) 総量規制の除外・例外の登録状況

- ・「除外件数」は194,563件(前月比0.2%増)、「除外残高」は1兆6,941億円(同0.2%減)となった。
- ・「例外件数」は620,236件(前月比0.1%増)、「例外残高」は4,387億円(同0.3%増)となった。

(4) 照会件数

- ・加盟貸金業者から当社への「照会件数」は、新規申込が減少したものの、途上与信^{※2}が増加した結果、今月は889万件(前月比9.2%増)と前月より増加した。

(5) 加盟貸金業者数

- ・「加盟貸金業者数」は、359社(前月比3社減)であった。

※1 異動情報は「約定返済日より61日以上または3ヶ月以上支払いが延滞しているもの」を指す。

※2 途上与信は、クレジットカードの有効期限更新時などにクレジットカード会社が行う契約途上での審査を指す。

以上

2. 本件に関するお問い合わせ先

株式会社シー・アイ・シー 経営企画部 広報担当 添田・和田

東京都新宿区西新宿1-23-7 新宿ファーストウエスト15階

TEL: 03-3348-0626 FAX: 03-3345-1913

平成25年3月度 貸金統計

■登録状況(平成25年3月20日時点)

	件数		人数	
	当月	前月比	当月	前月比
総登録情報	18,578万件	100.2%	8,459万人	100.1%
残高有り情報	2,110万件	99.4%	1,395万人	99.7%
異動情報	626万件	99.4%	457万人	99.6%

	当月	前月比
登録残高の合計額	86,960億円	99.4%
一人当たりの残高有り件数	1.51件	-
一契約当たりの残高	41.2万円	-

■残高がある者の借入件数毎の登録状況(平成25年3月20日時点)

	件数		人数		残高	
	当月	前月比	当月	前月比	当月	前月比
合計	2,110万件	99.4%	1,395万人	99.7%	86,960億円	99.4%
1件	943万件	99.9%	943万人	99.9%	43,321億円	99.8%
2件	571万件	99.7%	286万人	100.0%	22,719億円	99.6%
3件	315万件	99.1%	105万人	99.1%	11,266億円	99.1%
4件	154万件	98.1%	38万人	97.4%	5,224億円	98.3%
5件以上	126万件	96.2%	22万人	95.7%	4,430億円	96.7%

■総量規制の除外・例外の登録状況(平成25年3月20日時点)

	件数		残高	
	当月	前月比	当月	前月比
除外合計	194,563件	100.2%	16,941億円	99.8%
住宅ローン	171,430件	100.5%	14,400億円	100.0%
住宅ローンつなぎ融資	16,604件	97.2%	2,063億円	97.6%
オートローン	3,323件	101.6%	23億円	104.5%
高額医療費ローン	6件	100.0%	0.0億円	96.4%
有価証券担保ローン	598件	99.5%	34億円	100.0%
不動産担保ローン	2,514件	103.3%	401億円	104.7%
売却予定の不動産担保ローン	88件	97.8%	20億円	95.2%
例外合計	620,236件	100.1%	4,387億円	100.3%
緊急医療費ローン	46件	95.8%	0.1億円	100.0%
借換ローン	254,317件	99.4%	1,193億円	99.4%
個人事業主ローン	149,073件	99.6%	1,057億円	99.9%
新規事業ローン	17,665件	99.5%	684億円	100.3%
段階的借換	167,850件	102.0%	1,366億円	101.3%
特定緊急貸付	13件	100.0%	0.0億円	97.5%
つなぎ資金	2件	100.0%	0.0億円	97.9%
配偶者貸付	31,270件	98.7%	86億円	98.9%

■照会件数(平成25年2月21日～平成25年3月20日の合計)

	当月	前月比
加盟貸金業者による照会件数	889万件	109.2%

■加盟貸金業者数(平成25年3月20日時点)

	当月	前月比
加盟貸金業者数	359社	-3社

○貸金統計の見方について

	概 要
集計対象情報	加盟貸金業者が当社に登録する個人顧客を相手方とする貸付契約(クレジットカードキャッシング・カードローン・証書貸付等)
総登録情報	加盟貸金業者からの登録件数および人数の合計
残高有り情報	加盟貸金業者からの登録貸金残高が1円以上の件数および人数の合計
異動情報	「残高有り情報」のうち、約定返済日より61日以上または3ヶ月以上支払いが延滞している件数および人数の合計
残高がある者の借入件数毎の登録状況	「残高有り情報」のうち、1件～5件以上それぞれの借入件数がある者の登録件数、人数、残高の合計
総量規制の除外・例外の登録状況	「残高有り情報」のうち、総量規制の除外および例外、それぞれの件数、残高の合計
照会件数	対象期間中の加盟貸金業者による貸付に係る照会件数の合計
加盟貸金業者数	当社に加盟する貸金業登録会社の合計

ご参考

貸金情報統計資料

(平成24年3月度～平成25年3月度)

株式会社 シー・アイ・シー

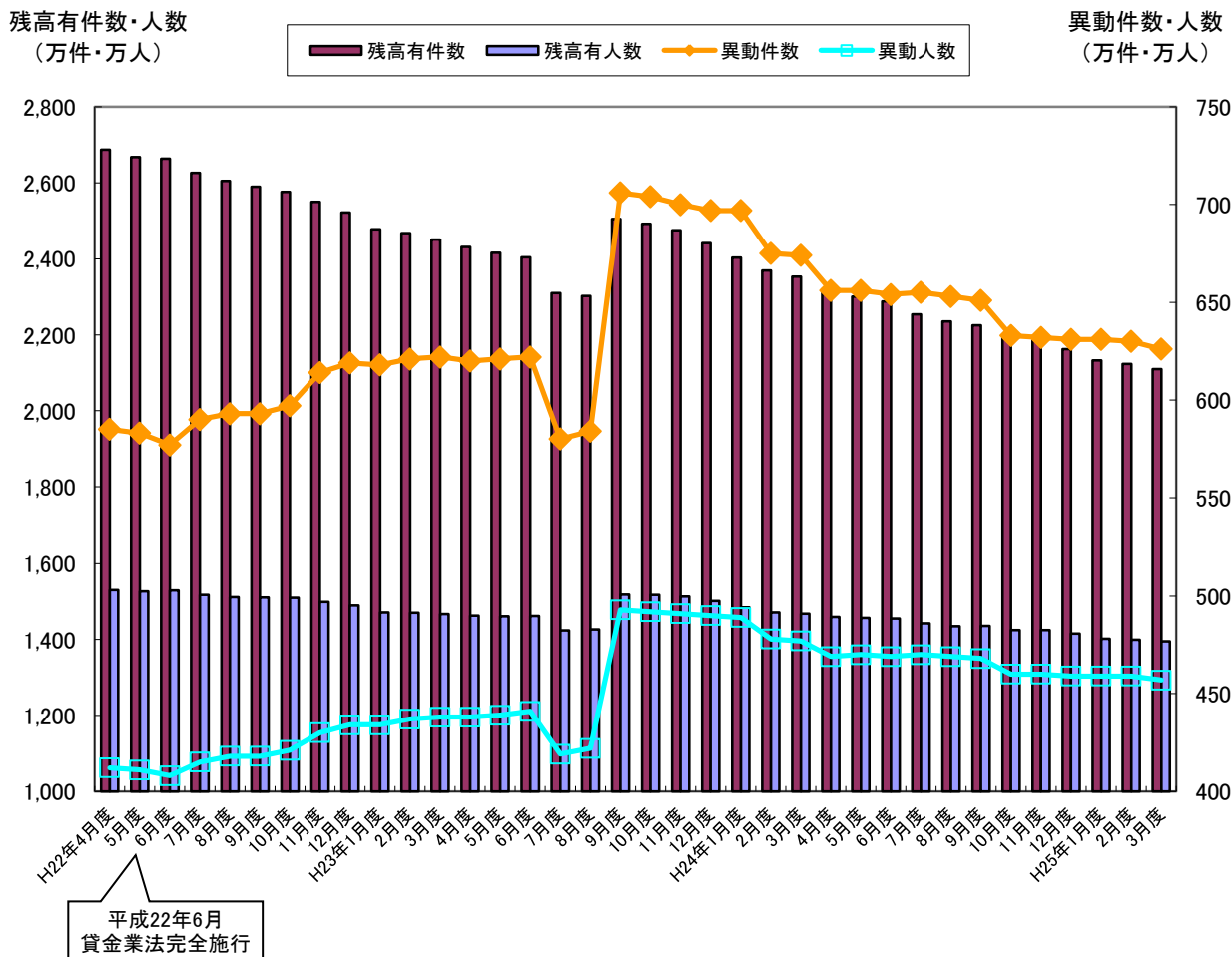
図表1 登録件数および登録人数

・「残高有件数」は、平成23年7月に当社加盟大手クレジット会社が未加盟会社に一部債権を継承したことで大幅に減少したが、平成23年9月に大手消費者金融会社が当社に加盟したことから大きく増加した。これら特殊要因を除くと、貸金業法の完全施行以降減少し続け、過去1年間で243万件の減少(10.3%減)となった。

・「異動情報※件数」は、平成23年10月以降減少し続け、過去1年間で48万件減少(7.1%減)した。

※ 異動情報は「約定返済日より61日以上または3ヶ月以上支払いが延滞しているもの」を指す。

■ 残高有件数・人数および異動情報件数・人数の推移



■貸金登録状況の推移（平成24年3月～平成25年3月）

集計年月		平成24年						
		3月度	4月度	5月度	6月度	7月度	8月度	9月度
総登録件数 (万件)	当月	17,812	17,861	17,936	18,008	18,074	18,140	18,209
	前月比	100.4%	100.3%	100.4%	100.4%	100.4%	100.4%	100.4%
残高有件数 (万件)	当月	2,353	2,320	2,301	2,288	2,254	2,235	2,225
	前月比	99.3%	98.6%	99.2%	99.4%	98.5%	99.2%	99.6%
異動情報件数 (万件)	当月	674	656	656	654	655	653	651
	前月比	99.9%	97.3%	100.0%	99.7%	100.2%	99.7%	99.7%
総登録人数 (万人)	当月	8,196	8,220	8,248	8,273	8,296	8,320	8,345
	前月比	100.3%	100.3%	100.3%	100.3%	100.3%	100.3%	100.3%
残高有人数 (万人)	当月	1,468	1,459	1,457	1,455	1,442	1,435	1,436
	前月比	99.8%	99.4%	99.9%	99.9%	99.1%	99.5%	100.1%
異動情報人数 (万人)	当月	477	469	470	469	470	469	468
	前月比	100.0%	98.3%	100.2%	99.8%	100.2%	99.8%	99.8%
1人当たりの残高有件数	当月	1.60	1.59	1.58	1.57	1.56	1.56	1.55

集計年月		平成24年			平成25年		
		10月度	11月度	12月度	1月度	2月度	3月度
総登録件数 (万件)	当月	18,279	18,349	18,422	18,487	18,540	18,578
	前月比	100.4%	100.4%	100.4%	100.4%	100.3%	100.2%
残高有件数 (万件)	当月	2,193	2,185	2,162	2,133	2,123	2,110
	前月比	98.6%	99.6%	98.9%	98.7%	99.5%	99.4%
異動情報件数 (万件)	当月	633	632	631	631	630	626
	前月比	97.2%	99.8%	99.8%	100.0%	99.8%	99.4%
総登録人数 (万人)	当月	8,369	8,393	8,419	8,439	8,451	8,459
	前月比	100.3%	100.3%	100.3%	100.2%	100.1%	100.1%
残高有人数 (万人)	当月	1,425	1,425	1,415	1,402	1,399	1,395
	前月比	99.2%	100.0%	99.3%	99.1%	99.8%	99.7%
異動情報人数 (万人)	当月	460	460	459	459	459	457
	前月比	98.3%	100.0%	99.8%	100.0%	100.0%	99.6%
1人当たりの残高有件数	当月	1.54	1.53	1.53	1.52	1.52	1.51

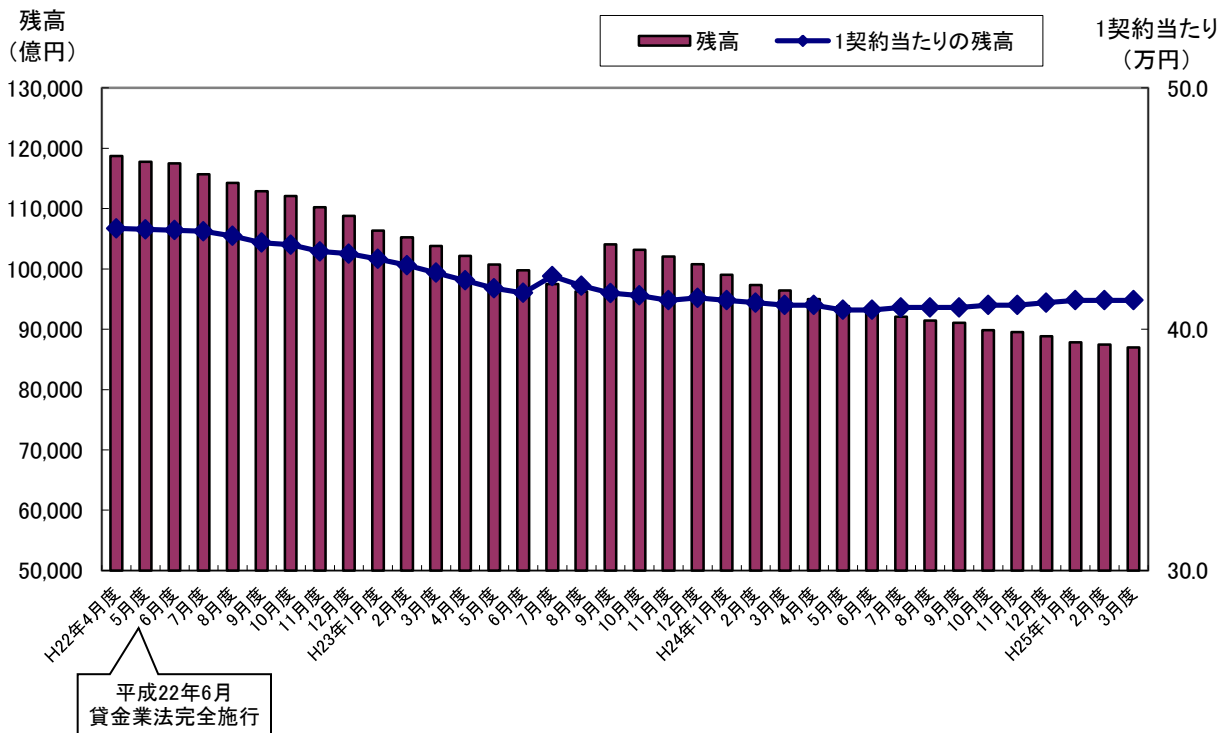
* 毎月20日時点のデータ。

図表2 登録残高

・「登録残高の合計額」は貸金業法の完全施行以降減少し続けたが、平成23年9月に特殊要因として大手消費者金融会社が当社に加盟したことで7,769億円増加(前月比8.1%増)し、一時的に10兆円を回復した。その後、再び減少に転じ、過去1年間で9,445億円の減少(9.8%減)となっている。

・なお、「1契約当たりの平均残高」は、平成23年7月に当社加盟会員が未加盟の会社に一部債権を承継したことが影響して一時増加したものの、その後、減少傾向から横ばいとなった。過去1年で平均残高は、0.2万円増加し41.2万円となった。

■登録残高の推移



■登録残高の推移 (平成24年3月～平成25年3月)

集計年月	平成24年							
	3月度	4月度	5月度	6月度	7月度	8月度	9月度	
登録残高の合計額 (億円)	当月	96,405	94,978	93,820	93,256	92,074	91,423	91,061
	前月比	99.1%	98.5%	98.8%	99.4%	98.7%	99.3%	99.6%
1契約当たりの残高(万円)	当月	41.0	41.0	40.8	40.8	40.9	40.9	40.9

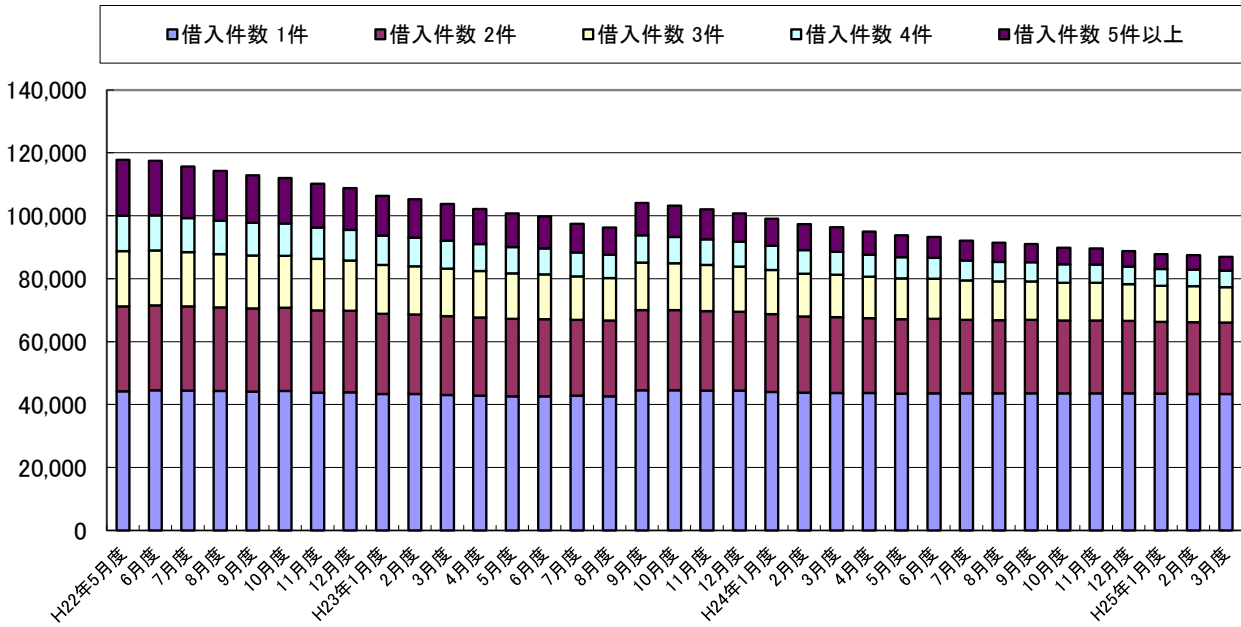
集計年月	平成24年			平成25年			
	10月度	11月度	12月度	1月度	2月度	3月度	
登録残高の合計額 (億円)	当月	89,873	89,528	88,820	87,852	87,487	86,960
	前月比	98.7%	99.6%	99.2%	98.9%	99.6%	99.4%
1契約当たりの残高(万円)	当月	41.0	41.0	41.1	41.2	41.2	41.2

* 毎月20日時点のデータ。

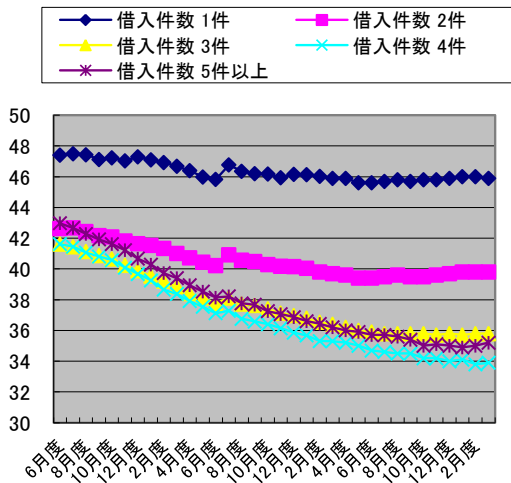
図表3 残高がある者の借入件数毎の登録状況

・「借入件数毎の登録残高」は、すべての借入件数で減少した。

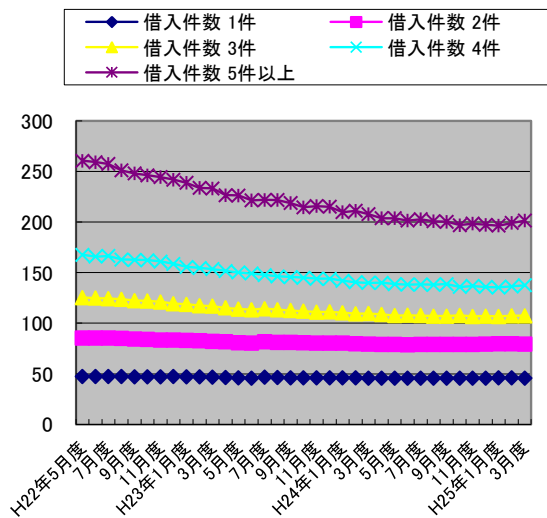
■借入件数毎の登録残高の推移



■借入件数毎の1契約当たりの残高の推移



■借入件数毎の1人当たりの残高の推移



■残高がある者の借入件数毎の登録状況の推移（平成24年3月～平成25年3月）

集計年月		平成24年						
		3月度	4月度	5月度	6月度	7月度	8月度	9月度
1件	件数(万件)	952	951	955	957	952	951	954
	人数(万人)	952	951	955	957	952	951	954
	残高(億円)	43,715	43,664	43,520	43,615	43,534	43,533	43,630
	1契約当たりの残高(万円)	45.9	45.9	45.6	45.6	45.7	45.8	45.7
	1人当たりの残高(万円)	45.9	45.9	45.6	45.6	45.7	45.8	45.7
2件	件数(万件)	606	602	600	599	593	590	590
	人数(万人)	303	301	300	300	296	295	295
	残高(億円)	24,049	23,818	23,667	23,628	23,420	23,337	23,312
	1契約当たりの残高(万円)	39.7	39.6	39.4	39.4	39.5	39.6	39.5
	1人当たりの残高(万円)	79.4	79.1	78.9	78.8	79.1	79.1	79.0
3件	件数(万件)	370	363	359	355	348	344	341
	人数(万人)	123	121	120	118	116	115	114
	残高(億円)	13,473	13,154	12,915	12,735	12,466	12,318	12,208
	1契約当たりの残高(万円)	36.4	36.2	36.0	35.9	35.8	35.8	35.8
	1人当たりの残高(万円)	109.5	108.7	107.6	107.9	107.5	107.1	107.1
4件	件数(万件)	206	199	194	191	184	180	177
	人数(万人)	52	50	49	48	46	45	44
	残高(億円)	7,275	7,000	6,790	6,633	6,366	6,213	6,102
	1契約当たりの残高(万円)	35.3	35.2	35.0	34.7	34.6	34.5	34.5
	1人当たりの残高(万円)	139.9	140.0	138.6	138.2	138.4	138.1	138.7
5件以上	件数(万件)	218	204	193	186	176	169	164
	人数(万人)	38	36	34	33	31	30	29
	残高(億円)	7,893	7,342	6,928	6,645	6,287	6,022	5,809
	1契約当たりの残高(万円)	36.2	36.0	35.9	35.7	35.7	35.6	35.4
	1人当たりの残高(万円)	207.7	203.9	203.8	201.4	202.8	200.7	200.3

集計年月		平成24年			平成25年		
		10月度	11月度	12月度	1月度	2月度	3月度
1件	件数(万件)	952	953	950	945	944	943
	人数(万人)	952	953	950	945	944	943
	残高(億円)	43,629	43,614	43,615	43,436	43,398	43,321
	1契約当たりの残高(万円)	45.8	45.8	45.9	46.0	46.0	45.9
	1人当たりの残高(万円)	45.8	45.8	45.9	46.0	46.0	45.9
2件	件数(万件)	585	585	580	574	573	571
	人数(万人)	293	293	290	287	286	286
	残高(億円)	23,135	23,167	23,041	22,856	22,821	22,719
	1契約当たりの残高(万円)	39.5	39.6	39.7	39.8	39.8	39.8
	1人当たりの残高(万円)	79.0	79.1	79.5	79.6	79.8	79.4
3件	件数(万件)	334	332	326	320	318	315
	人数(万人)	111	111	109	107	106	105
	残高(億円)	11,951	11,839	11,662	11,432	11,374	11,266
	1契約当たりの残高(万円)	35.8	35.7	35.8	35.7	35.8	35.8
	1人当たりの残高(万円)	107.7	106.7	107.0	106.8	107.3	107.3
4件	件数(万件)	171	168	164	159	157	154
	人数(万人)	43	42	41	40	39	38
	残高(億円)	5,842	5,745	5,571	5,414	5,314	5,224
	1契約当たりの残高(万円)	34.2	34.2	34.0	34.1	33.8	33.9
	1人当たりの残高(万円)	135.9	136.8	135.9	135.4	136.3	137.5
5件以上	件数(万件)	152	147	141	135	131	126
	人数(万人)	27	26	25	24	23	22
	残高(億円)	5,317	5,162	4,930	4,714	4,579	4,430
	1契約当たりの残高(万円)	35.0	35.1	35.0	34.9	35.0	35.2
	1人当たりの残高(万円)	196.9	198.5	197.2	196.4	199.1	201.4

* 毎月20日時点のデータ。

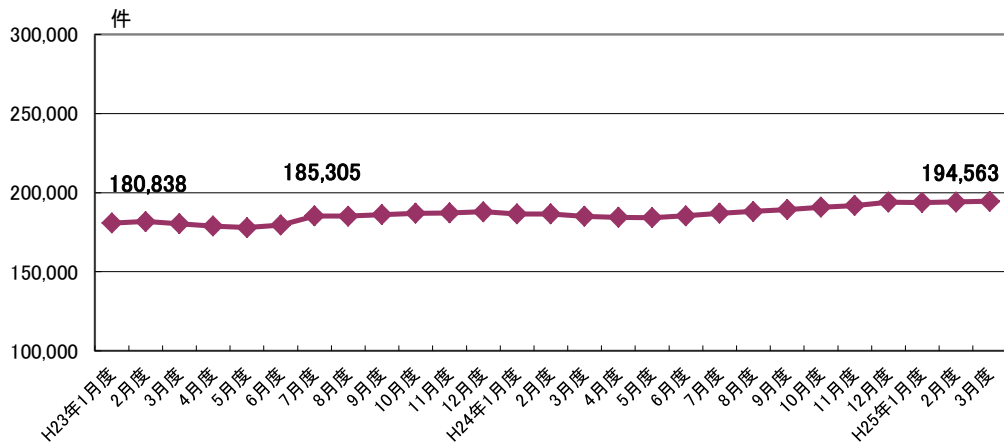
図表4 総量規制の除外の登録状況

・「総量規制の除外」の件数は、平成23年6月以降、月によって異なるものの増加傾向にあるが、直近は横ばい状態である。

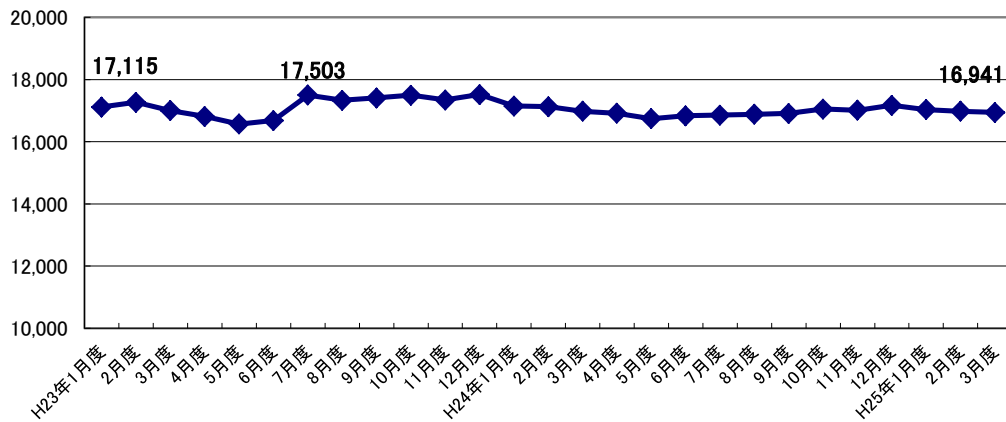
・「総量規制の除外」合計残高は、住宅ローン関連の残高が約97%を占める。概ね、1兆7,000億円前後で推移している。

■借入件数毎の登録残高の推移

■総量規制の除外件数の推移



■総量規制の除外残高の推移



■総量規制の除外の登録状況推移（平成24年3月～平成25年3月）

集計年月		平成24年						
		3月度	4月度	5月度	6月度	7月度	8月度	9月度
除外合計	件数(件)	185,132	184,434	184,147	185,367	186,964	188,156	189,379
	残高(億円)	16,983	16,915	16,741	16,832	16,855	16,881	16,909
	1契約当たりの残高(万円)	917.3	917.1	909.1	908.0	901.5	897.2	892.9
住宅ローン	件数(件)	166,290	166,353	166,323	166,571	167,218	167,759	168,368
	残高(億円)	14,799	14,787	14,739	14,708	14,647	14,616	14,585
	1契約当たりの残高(万円)	890.0	888.9	886.2	883.0	875.9	871.2	866.3
住宅ローン つなぎ融資	件数(件)	12,743	11,972	11,676	12,637	13,464	14,076	14,626
	残高(億円)	1,693	1,643	1,524	1,649	1,730	1,789	1,849
	1契約当たりの残高(万円)	1,328.6	1,372.4	1,305.2	1,304.9	1,284.9	1,271.0	1,264.2
オートローン	件数(件)	2,787	2,845	2,901	2,951	3,005	3,047	3,094
	残高(億円)	22	22	23	23	23	23	23
	1契約当たりの残高(万円)	78.9	77.3	79.3	77.9	76.5	75.5	74.3
高額医療費ローン	件数(件)	11	10	10	10	7	7	7
	残高(億円)	0.0	0.0	0.0	0.0	0.0	0.0	0.0
	1契約当たりの残高(万円)	0.0	0.0	0.0	0.0	0.0	0.0	0.0
有価証券担保ローン	件数(件)	632	610	614	619	654	664	692
	残高(億円)	35	34	34	34	36	36	36
	1契約当たりの残高(万円)	553.8	557.4	553.7	549.3	550.5	542.2	520.2
不動産担保ローン	件数(件)	2,616	2,585	2,570	2,520	2,555	2,534	2,520
	残高(億円)	423	417	410	407	405	400	399
	1契約当たりの残高(万円)	1,617.0	1,613.2	1,595.3	1,615.1	1,585.1	1,578.5	1,583.3
売却予定の 不動産担保ローン	件数(件)	53	59	53	59	61	69	72
	残高(億円)	11	13	11	12	14	17	17
	1契約当たりの残高(万円)	2,075.5	2,203.4	2,075.5	2,033.9	2,295.1	2,463.8	2,361.1

集計年月		平成24年			平成25年		
		10月度	11月度	12月度	1月度	2月度	3月度
除外合計	件数(件)	190,762	191,952	194,048	193,807	194,127	194,563
	残高(億円)	17,049	17,011	17,171	17,033	16,979	16,941
	1契約当たりの残高(万円)	893.7	886.2	884.9	878.9	874.6	870.7
住宅ローン	件数(件)	168,665	169,100	169,946	170,214	170,646	171,430
	残高(億円)	14,551	14,514	14,506	14,468	14,404	14,400
	1契約当たりの残高(万円)	862.7	858.3	853.6	850.0	844.1	840.0
住宅ローン つなぎ融資	件数(件)	15,685	16,488	17,750	17,280	17,079	16,604
	残高(億円)	2,022	2,033	2,202	2,109	2,114	2,063
	1契約当たりの残高(万円)	1,289.1	1,233.0	1,240.6	1,220.5	1,237.8	1,242.5
オートローン	件数(件)	3,126	3,170	3,198	3,204	3,272	3,323
	残高(億円)	23	23	23	22	22	23
	1契約当たりの残高(万円)	73.6	72.6	71.9	68.7	67.2	69.2
高額医療費ローン	件数(件)	7	7	5	5	6	6
	残高(億円)	0.0	0.0	0.0	0.0	0.0	0.0
	1契約当たりの残高(万円)	0.0	0.0	0.0	0.0	0.0	0.0
有価証券担保ローン	件数(件)	698	641	628	609	601	598
	残高(億円)	36	36	35	35	34	34
	1契約当たりの残高(万円)	515.8	561.6	557.3	574.7	565.7	568.6
不動産担保ローン	件数(件)	2,501	2,465	2,430	2,405	2,433	2,514
	残高(億円)	397	386	383	379	383	401
	1契約当たりの残高(万円)	1,587.4	1,565.9	1,576.1	1,575.9	1,574.2	1,595.1
売却予定の 不動産担保ローン	件数(件)	80	81	91	90	90	88
	残高(億円)	19	19	22	21	21	20
	1契約当たりの残高(万円)	2,375.0	2,345.7	2,417.6	2,333.3	2,333.3	2,272.7

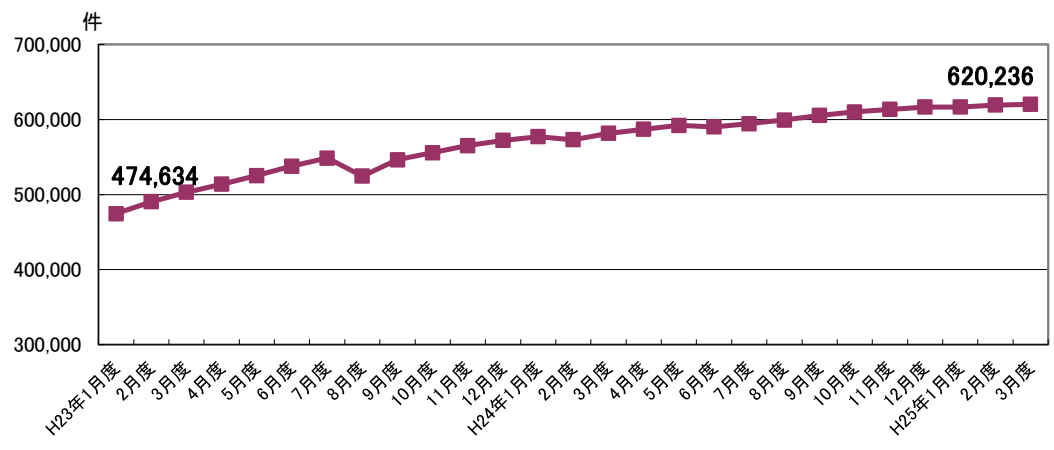
* 毎月20日時点のデータ。

図表5 総量規制の例外の登録状況

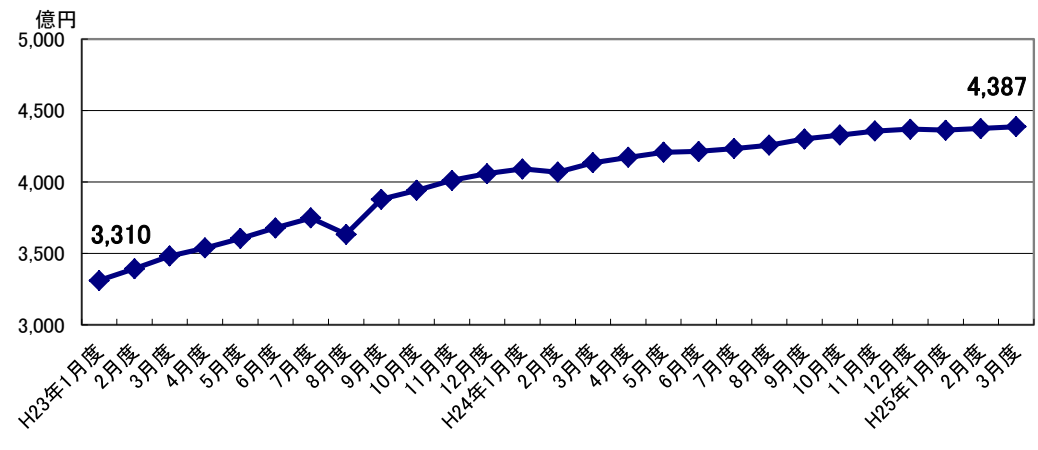
- ・「総量規制の例外」は、「段階的借換」の増加に伴い、合計件数は増加した。
- ・「総量規制の例外」の合計残高も、例外件数と同様の傾向を示している。

■借入件数毎の登録残高の推移

■総量規制の例外件数の推移



■総量規制の例外残高の推移



■総量規制の例外の登録状況推移（平成24年3月～平成25年3月）

集計年月		平成24年						
		3月度	4月度	5月度	6月度	7月度	8月度	9月度
例外合計	件数(件)	581,602	587,169	592,206	590,358	594,487	599,419	605,614
	残高(億円)	4,135	4,173	4,208	4,214	4,234	4,258	4,302
	1契約当たりの残高(万円)	71.1	71.1	71.1	71.4	71.2	71.0	71.0
緊急医療費ローン	件数(件)	50	49	46	50	49	46	46
	残高(億円)	0.1	0.1	0.1	0.0	0.0	0.0	0.1
	1契約当たりの残高(万円)	20.0	20.4	21.7	0.0	0.0	0.0	21.7
借換ローン	件数(件)	277,223	274,958	273,984	265,434	264,224	262,646	262,154
	残高(億円)	1,337	1,318	1,307	1,262	1,251	1,238	1,233
	1契約当たりの残高(万円)	48.2	47.9	47.7	47.5	47.3	47.1	47.0
個人事業主ローン	件数(件)	138,850	140,466	141,378	142,861	143,894	145,654	146,780
	残高(億円)	1,017	1,022	1,025	1,030	1,035	1,041	1,049
	1契約当たりの残高(万円)	73.2	72.8	72.5	72.1	71.9	71.5	71.5
新規事業ローン	件数(件)	18,745	18,643	18,553	18,461	18,366	18,275	18,215
	残高(億円)	718	712	710	707	700	696	695
	1契約当たりの残高(万円)	383.0	381.9	382.7	383.0	381.1	380.8	381.6
段階的借換	件数(件)	115,454	121,643	126,756	132,472	136,774	141,517	147,050
	残高(億円)	972	1,030	1,074	1,124	1,159	1,193	1,235
	1契約当たりの残高(万円)	84.2	84.7	84.7	84.8	84.7	84.3	84.0
特定緊急貸付	件数(件)	56	43	25	21	16	15	13
	残高(億円)	0.0	0.0	0.0	0.0	0.0	0.0	0.0
	1契約当たりの残高(万円)	0.0	0.0	0.0	0.0	0.0	0.0	0.0
つなぎ資金	件数(件)	0	0	0	0	0	0	1
	残高(億円)	0	0.0	0.0	0.0	0.0	0.0	0.0
	1契約当たりの残高(万円)	0.0	0.0	0.0	0.0	0.0	0.0	0.0
配偶者貸付	件数(件)	31,224	31,367	31,464	31,059	31,164	31,266	31,355
	残高(億円)	91	91	92	91	90	89	90
	1契約当たりの残高(万円)	29.1	29.0	29.2	29.3	28.9	28.5	28.7

集計年月		平成24年			平成25年		
		10月度	11月度	12月度	1月度	2月度	3月度
例外合計	件数(件)	610,158	613,650	616,595	616,590	619,543	620,236
	残高(億円)	4,328	4,357	4,370	4,363	4,375	4,387
	1契約当たりの残高(万円)	70.9	71.0	70.9	70.8	70.6	70.7
緊急医療費ローン	件数(件)	45	46	47	46	48	46
	残高(億円)	0.1	0.1	0.1	0.1	0.1	0.1
	1契約当たりの残高(万円)	22.2	21.7	21.3	21.7	20.8	21.7
借換ローン	件数(件)	261,270	260,306	259,123	257,078	255,807	254,317
	残高(億円)	1,226	1,225	1,218	1,209	1,200	1,193
	1契約当たりの残高(万円)	46.9	47.1	47.0	47.0	46.9	46.9
個人事業主ローン	件数(件)	147,303	147,561	148,333	148,538	149,643	149,073
	残高(億円)	1,048	1,048	1,051	1,053	1,058	1,057
	1契約当たりの残高(万円)	71.1	71.0	70.9	70.9	70.7	70.9
新規事業ローン	件数(件)	18,123	18,047	17,933	17,855	17,758	17,665
	残高(億円)	691	691	688	683	682	684
	1契約当たりの残高(万円)	381.3	382.9	383.7	382.5	384.1	387.2
段階的借換	件数(件)	151,969	156,171	159,544	161,403	164,592	167,850
	残高(億円)	1,273	1,302	1,323	1,330	1,348	1,366
	1契約当たりの残高(万円)	83.8	83.4	82.9	82.4	81.9	81.4
特定緊急貸付	件数(件)	13	12	12	12	13	13
	残高(億円)	0.0	0.0	0.0	0.0	0.0	0.0
	1契約当たりの残高(万円)	0.0	0.0	0.0	0.0	0.0	0.0
つなぎ資金	件数(件)	1	2	2	2	2	2
	残高(億円)	0.0	0.0	0.0	0.0	0.0	0.0
	1契約当たりの残高(万円)	0.0	0.0	0.0	0.0	0.0	0.0
配偶者貸付	件数(件)	31,434	31,505	31,601	31,656	31,680	31,270
	残高(億円)	90	90	89	88	87	86
	1契約当たりの残高(万円)	28.6	28.6	28.2	27.8	27.5	27.5

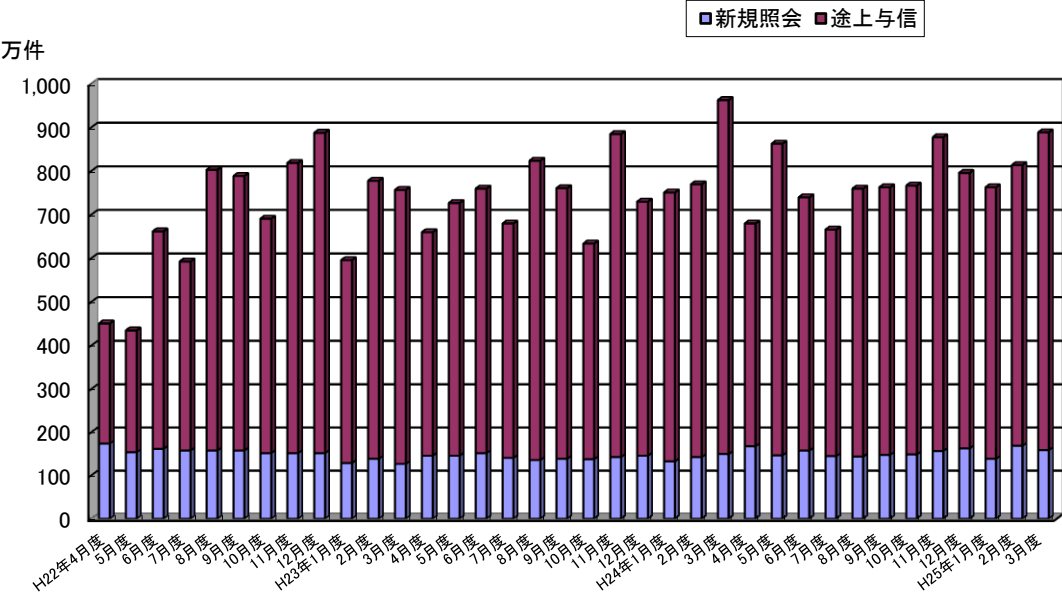
* 毎月20日時点のデータ。

図表6 加盟貸金業者からの照会件数

・加盟貸金業者からの「照会件数」は、新規申込が減少したものの、途上与信が増加した結果、今月は889万件(前月比9.2%増)と前月より増加した。

・新規申込の「照会件数」については、概ね150万件前後で推移しているが、今月は、159万件(前月比5.9%減)となった。

■照会件数の推移



■照会件数の推移 (平成24年3月～平成25年3月)

単位: 万件

集計年月		平成24年						
		3月度	4月度	5月度	6月度	7月度	8月度	9月度
照会件数	当月	964	680	863	740	666	760	763
	前月比	125.2%	70.5%	126.9%	85.7%	90.0%	114.1%	100.4%
新規申込	当月	150	168	147	158	145	144	148
	前月比	104.9%	112.0%	87.5%	107.5%	91.8%	99.3%	102.8%
途上与信	当月	813	512	716	582	521	616	615
	前月比	129.7%	63.0%	139.8%	81.3%	89.5%	118.2%	99.8%

集計年月		平成24年			平成25年		
		10月度	11月度	12月度	1月度	2月度	3月度
照会件数	当月	767	878	796	763	814	889
	前月比	100.5%	114.5%	90.7%	95.9%	106.7%	109.2%
新規申込	当月	149	157	163	139	169	159
	前月比	100.7%	105.4%	103.8%	85.3%	121.6%	94.1%
途上与信	当月	618	721	633	624	645	730
	前月比	100.5%	116.7%	87.8%	98.6%	103.4%	113.2%

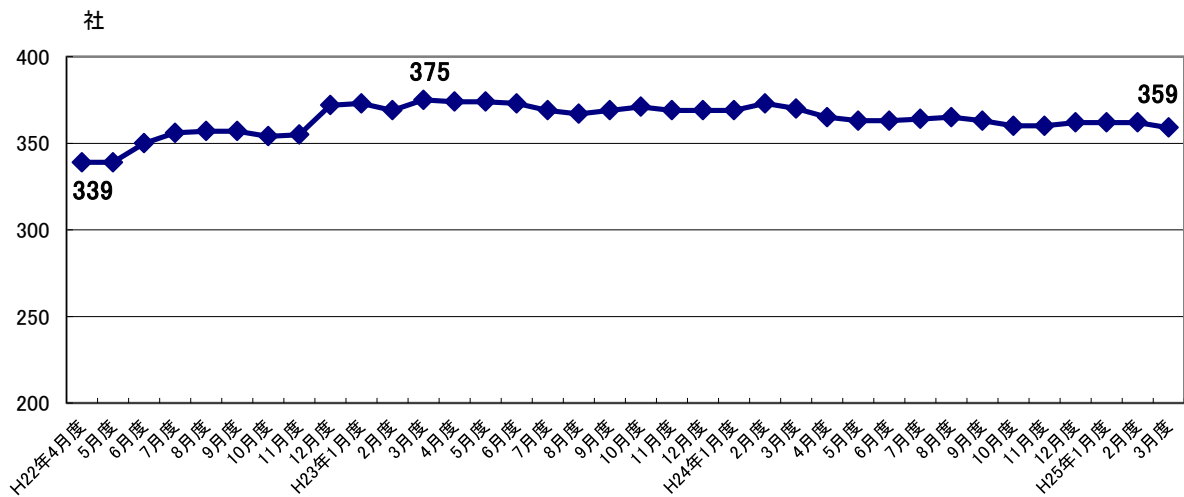
* 各月度は、前月21日～当月20日までの合計。

図表7 加盟貸金業者数

・加盟貸金業者数は、昨年、既存会員の貸金業登録や廃業(退会含む)が目立ち、平成23年3月(375社)をピークに若干減少の傾向にあるが、今月は359社(前月比3社減)となった。

・なお、平成22年12月に大幅に増加(前月比19社増)したのは、当社が割賦販売法の指定信用情報機関となったことから、割賦販売業と貸金業の兼業者の新規加盟が増加したことによる。

■加盟貸金業者数の推移



■加盟貸金業者数の推移 (平成24年3月～平成25年3月)

単位:社

集計年月	平成24年						
	3月度	4月度	5月度	6月度	7月度	8月度	9月度
加盟貸金業者	370	365	363	363	364	365	363
前月比増加数	1	0	0	0	2	1	2
新規加盟	1	0	0	0	1	1	2
会員の貸金業登録	0	0	0	0	1	0	0
前月比減少数	-4	-5	-2	0	-1	0	-4
退会	-2	-4	-2	0	-1	0	-3
会員の貸金業廃業等	-2	-1	0	0	0	0	-1
前月比増減	-3	-5	-2	0	1	1	-2

集計年月	平成24年			平成25年		
	10月度	11月度	12月度	1月度	2月度	3月度
加盟貸金業者	360	360	362	362	362	359
前月比増加数	0	0	2	1	0	0
新規加盟	0	0	2	1	0	0
会員の貸金業登録	0	0	0	0	0	0
前月比減少数	-3	0	0	-1	0	-3
退会	-2	0	0	-1	0	-1
会員の貸金業廃業等	-1	0	0	0	0	-2
前月比増減	-3	0	2	0	0	-3

* 毎月20日時点のデータ。