

News Release

No. 194 (13-14)

2013年(平成25年)9月12日

※東商記者クラブ・日銀クラブで、資料投函させていただいております。

貸金情報統計(平成25年8月度)の公表について

シー・アイ・シー(CIC、篠瀬達也社長)は、貸金業法指定信用情報機関としての公的な役割に鑑み、定期的に貸金情報統計をまとめ、公表しています。

今般、平成25年8月度における統計の概要を以下の通りまとめましたのでお知らせします。

1. 平成25年8月度(平成25年8月20日現在)統計の概要

(1) 登録状況

- ・加盟貸金業者が登録した「残高有件数」は1,928万件(前月比0.5%減)、「残高有人数」は1,311万人(前月比0.3%減)となった。
- ・「異動情報^{※1}件数」は598万件(前月と変わらず)、「異動情報人数」は441万人(前月と変わらず)となった。
- ・「登録残高の合計額」は、前月度より298億円減少し、8兆1,983億円(前月比0.4%減)となった。

(2) 残高がある者の借入件数毎の登録状況

- ・「残高がある者の借入件数」毎の登録件数は、すべての借入件数で減少した。

(3) 総量規制の除外・例外の登録状況

- ・「除外件数」は195,454件(前月比0.5%増)、「除外残高」は1兆6,663億円(同0.2%減)となった。
- ・「例外件数」は625,939件(前月比0.1%増)、「例外残高」は4,394億円(前月と変わらず)となった。

(4) 照会件数

- ・加盟貸金業者から当社への「照会件数」は、途上与信^{※2}が増加した結果、今月は764万件(前月比4.1%増)であった。

(5) 加盟貸金業者数

- ・「加盟貸金業者数」は、351社(前月比2社減)であった。

※1 異動情報は「約定返済日より61日以上または3ヶ月以上支払いが延滞しているもの」を指す。

※2 途上与信は、クレジットカードの有効期限更新時などにクレジットカード会社が行う契約途上での審査を指す。

以上

2. 本件に関するお問い合わせ先

株式会社シー・アイ・シー 経営企画部 広報担当 添田・和田
東京都新宿区西新宿1-23-7 新宿ファーストウエスト15階
TEL: 03-3348-0626 FAX: 03-3345-1913

平成25年8月度 貸金統計

■登録状況(平成25年8月20日時点)

	件数		人数	
	当月	前月比	当月	前月比
総登録情報	18,675万件	100.3%	8,531万人	100.2%
残高有り情報	1,928万件	99.5%	1,311万人	99.7%
異動情報	598万件	100.0%	441万人	100.0%
	当月	前月比		
登録残高の合計額	81,983億円	99.6%		
一人当たりの残高有り件数	1.47件	-		
一契約当たりの残高	42.5万円	-		

■残高がある者の借入件数毎の登録状況(平成25年8月20日時点)

	件数		人数		残高	
	当月	前月比	当月	前月比	当月	前月比
合計	1,928万件	99.5%	1,311万人	99.7%	81,983億円	99.6%
1件	909万件	99.9%	909万人	99.9%	42,667億円	100.0%
2件	526万件	99.6%	263万人	99.6%	21,495億円	99.6%
3件	275万件	99.3%	92万人	100.0%	10,062億円	99.3%
4件	126万件	99.2%	31万人	96.9%	4,378億円	98.7%
5件以上	93万件	97.9%	17万人	100.0%	3,381億円	97.6%

■総量規制の除外・例外の登録状況(平成25年8月20日時点)

	件数		残高	
	当月	前月比	当月	前月比
除外合計	195,454件	100.5%	16,663億円	99.8%
住宅ローン	173,810件	100.5%	14,274億円	99.8%
住宅ローンつなぎ融資	14,426件	99.0%	1,830億	99.1%
オートローン	3,484件	100.3%	25億	100.0%
高額医療費ローン	7件	100.0%	0.0億	96.5%
有価証券担保ローン	829件	142.4%	36億	109.1%
不動産担保ローン	2,794件	102.0%	476億	102.6%
売却予定の不動産担保ローン	104件	116.9%	22億	115.8%
例外合計	625,939件	100.1%	4,394億	100.0%
緊急医療費ローン	44件	100.0%	0.1億	100.0%
借換ローン	247,072件	99.4%	1,150億	99.1%
個人事業主ローン	149,587件	100.4%	1,049億	100.1%
新規事業ローン	17,182件	99.6%	669億	100.0%
段階的借換	180,147件	100.9%	1,442億	100.6%
特定緊急貸付	12件	109.1%	0.0億	102.2%
つなぎ資金	2件	100.0%	0.0億	100.0%
配偶者貸付	31,893件	100.6%	84億	100.0%

■照会件数(平成25年7月21日～平成25年8月20日の合計)

	当月	前月比
加盟貸金業者による照会件数	764万件	104.1%

■加盟貸金業者数(平成25年8月20日時点)

	当月	前月比
加盟貸金業者数	351社	-2社

○貸金統計の見方について

	概 要
集計対象情報	加盟貸金業者が当社に登録する個人顧客を相手方とする貸付契約(クレジットカードキャッシング・カードローン・証書貸付等)
総登録情報	加盟貸金業者からの登録件数および人数の合計
残高有り情報	加盟貸金業者からの登録貸金残高が1円以上の件数および人数の合計
異動情報	「残高有り情報」のうち、約定返済日より61日以上または3ヶ月以上支払いが延滞している件数および人数の合計
残高がある者の借入件数毎の登録状況	「残高有り情報」のうち、1件～5件以上それぞれの借入件数がある者の登録件数、人数、残高の合計
総量規制の除外・例外の登録状況	「残高有り情報」のうち、総量規制の除外および例外、それぞれの件数、残高の合計
照会件数	対象期間中の加盟貸金業者による貸付に係る照会件数の合計
加盟貸金業者数	当社に加盟する貸金業登録会社の合計

ご参考

貸金情報統計資料

(平成24年8月度～平成25年8月度)

株式会社 シー・アイ・シー

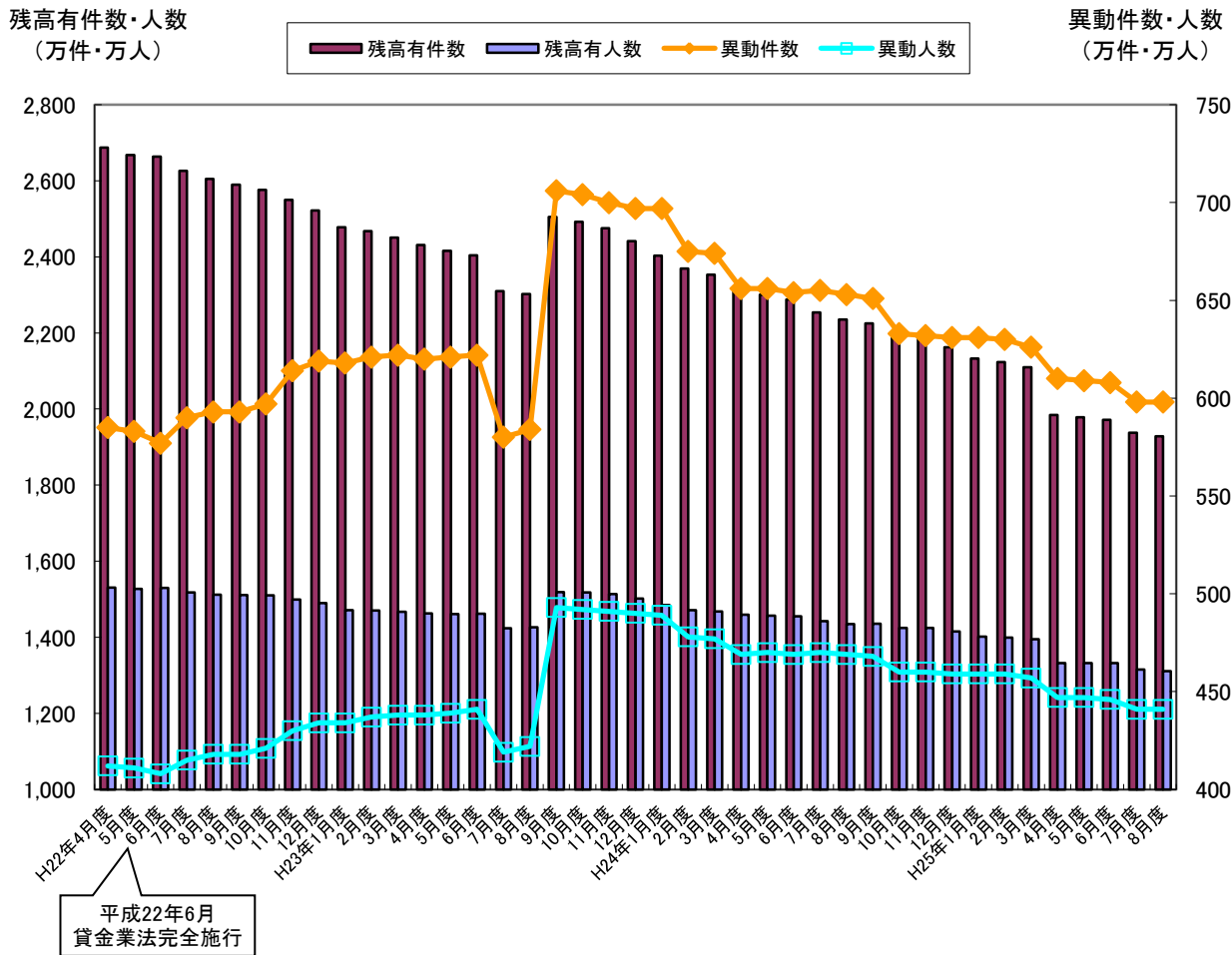
図表1 登録件数および登録人数

・「残高有件数」は、平成23年7月に当社加盟大手クレジット会社が未加盟会社に一部債権を継承したことで大幅に減少したが、平成23年9月に大手消費者金融会社が当社に加盟したことから大幅に増加した。これら特殊要因を除くと、貸金業法の完全施行以降減少し続けている。
 また、平成25年4月に大手金融グループ内でクレジット会社からグループ内の銀行にファイナンス事業の移管が行われたことにより、大きく減少した。
 これら要因から、「残高有件数」は過去1年間で307万件的減少(13.7%減)となった。

・「異動情報※件数」も、残高有件数と同様の傾向を示しており、過去1年間で55万件減少(8.4%減)した。

※ 異動情報は「約定返済日より61日以上または3ヶ月以上支払いが延滞しているもの」を指す。

■残高有件数・人数および異動情報件数・人数の推移



■貸金登録状況の推移（平成24年8月～平成25年8月）

集計年月		平成24年					平成25年	
		8月度	9月度	10月度	11月度	12月度	1月度	2月度
総登録件数 (万件)	当月	18,140	18,209	18,279	18,349	18,422	18,487	18,540
	前月比	100.4%	100.4%	100.4%	100.4%	100.4%	100.4%	100.3%
残高有件数 (万件)	当月	2,235	2,225	2,193	2,185	2,162	2,133	2,123
	前月比	99.2%	99.6%	98.6%	99.6%	98.9%	98.7%	99.5%
異動情報件数 (万件)	当月	653	651	633	632	631	631	630
	前月比	99.7%	99.7%	97.2%	99.8%	99.8%	100.0%	99.8%
総登録人数 (万人)	当月	8,320	8,345	8,369	8,393	8,419	8,439	8,451
	前月比	100.3%	100.3%	100.3%	100.3%	100.3%	100.2%	100.1%
残高有人数 (万人)	当月	1,435	1,436	1,425	1,425	1,415	1,402	1,399
	前月比	99.5%	100.1%	99.2%	100.0%	99.3%	99.1%	99.8%
異動情報人数 (万人)	当月	469	468	460	460	459	459	459
	前月比	99.8%	99.8%	98.3%	100.0%	99.8%	100.0%	100.0%
1人当たりの残高有件数	当月	1.56	1.55	1.54	1.53	1.53	1.52	1.52

集計年月		平成25年					
		3月度	4月度	5月度	6月度	7月度	8月度
総登録件数 (万件)	当月	18,578	18,415	18,486	18,562	18,620	18,675
	前月比	100.2%	99.1%	100.4%	100.4%	100.3%	100.3%
残高有件数 (万件)	当月	2,110	1,984	1,978	1,972	1,938	1,928
	前月比	99.4%	94.0%	99.7%	99.7%	98.3%	99.5%
異動情報件数 (万件)	当月	626	610	609	608	598	598
	前月比	99.4%	97.4%	99.8%	99.8%	98.4%	100.0%
総登録人数 (万人)	当月	8,459	8,434	8,460	8,489	8,511	8,531
	前月比	100.1%	99.7%	100.3%	100.3%	100.3%	100.2%
残高有人数 (万人)	当月	1,395	1,332	1,332	1,332	1,315	1,311
	前月比	99.7%	95.5%	100.0%	100.0%	98.7%	99.7%
異動情報人数 (万人)	当月	457	447	447	446	441	441
	前月比	99.6%	97.8%	100.0%	99.8%	98.9%	100.0%
1人当たりの残高有件数	当月	1.51	1.49	1.49	1.48	1.47	1.47

* 毎月20日時点のデータ。

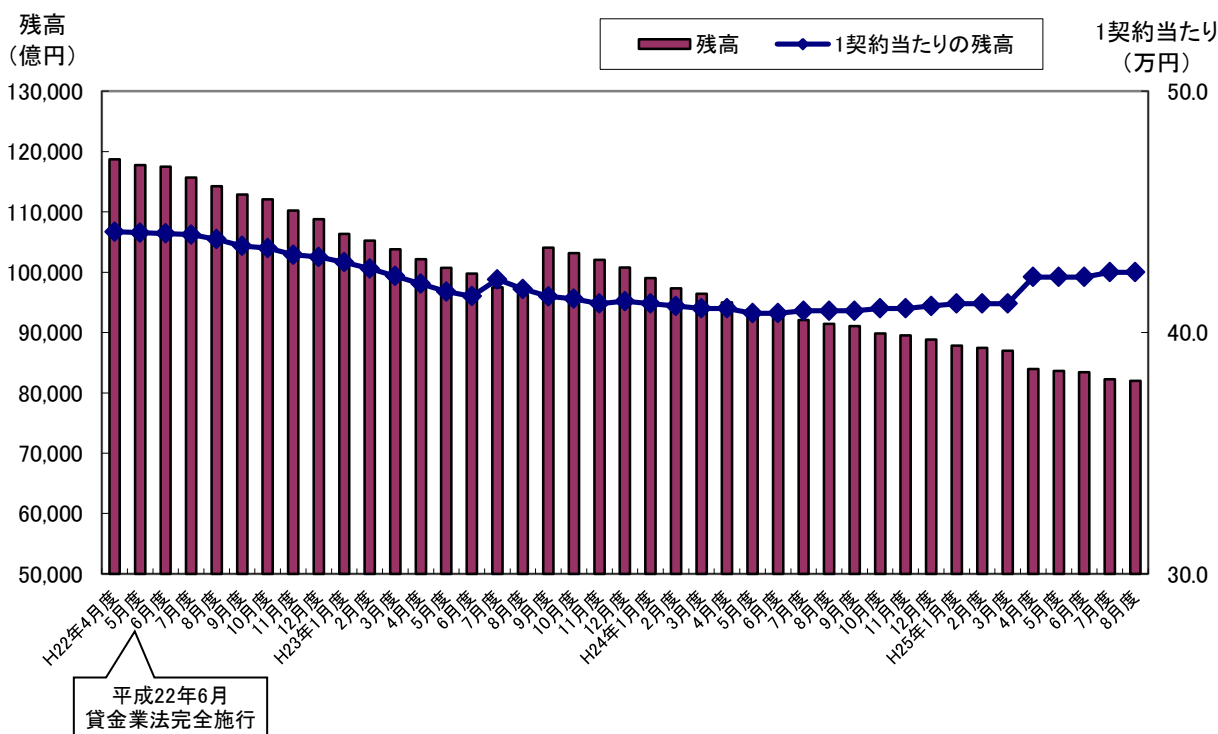
図表2 登録残高

・「登録残高の合計額」は貸金業法の完全施行以降減少し続けたが、平成23年9月に特殊要因として大手消費者金融会社が当社に加盟したことで7,769億円増加(前月比8.1%増)し、一時的に10兆円を回復した。その後、再び減少に転じ、平成25年4月に大手金融グループ内でクレジット会社からグループ内の銀行にファイナンス事業の移管が行われたことから、過去1年間で9,440億円の減少(10.3%減)となった。

・なお、「1契約当たりの平均残高」は、平成23年7月に当社加盟会員が未加盟の会社に一部債権を承継したことが影響して一時増加したものの、その後、減少傾向から横ばいとなった。

また、平成25年4月に大手金融グループ内でクレジット会社からグループ内の銀行にファイナンス事業の移管が行われたことにより、主婦を主たる顧客層とする少額契約の登録対象が減少した結果、平均残高は過去1年で1.6万円上昇し、42.5万円となった。

■登録残高の推移



■登録残高の推移 (平成24年8月～平成25年8月)

集計年月	平成24年					平成25年	
	8月度	9月度	10月度	11月度	12月度	1月度	2月度
登録残高の合計額 (億円)	当月	91,423	91,061	89,873	89,528	88,820	87,852
	前月比	99.3%	99.6%	98.7%	99.6%	99.2%	98.9%
1契約当たりの残高(万円)	当月	40.9	40.9	41.0	41.0	41.1	41.2

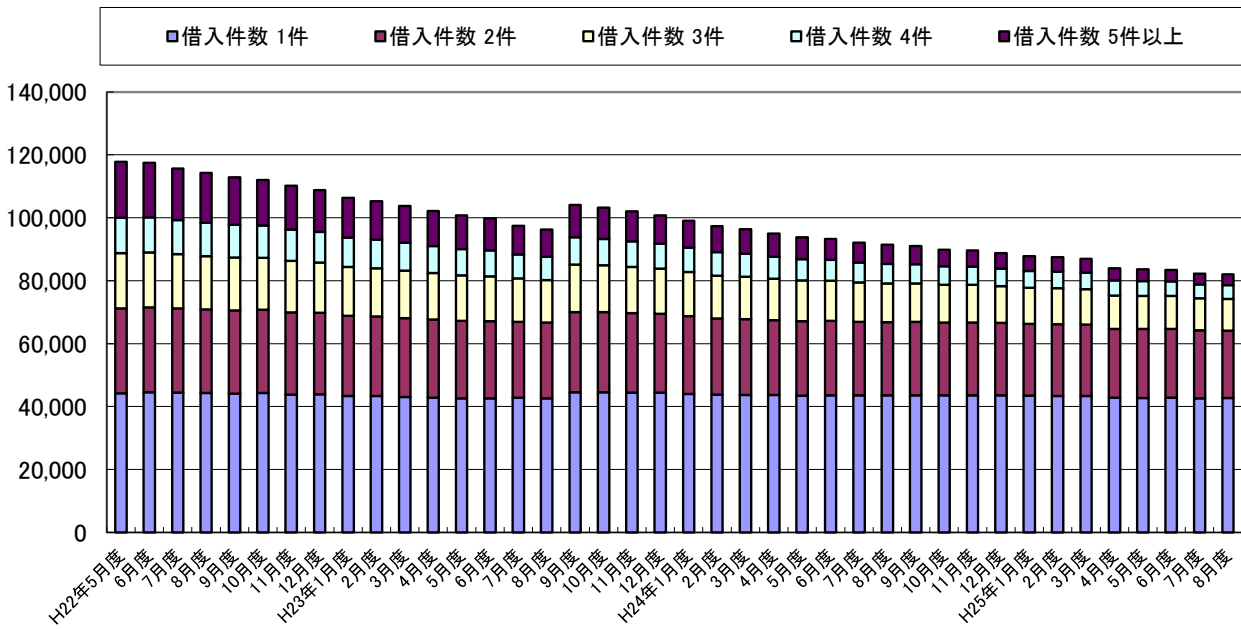
集計年月	平成25年						
	3月度	4月度	5月度	6月度	7月度	8月度	
登録残高の合計額 (億円)	当月	86,960	83,970	83,644	83,411	82,281	81,983
	前月比	99.4%	96.6%	99.6%	99.7%	98.6%	99.6%
1契約当たりの残高(万円)	当月	41.2	42.3	42.3	42.3	42.5	42.5

* 毎月20日時点のデータ。

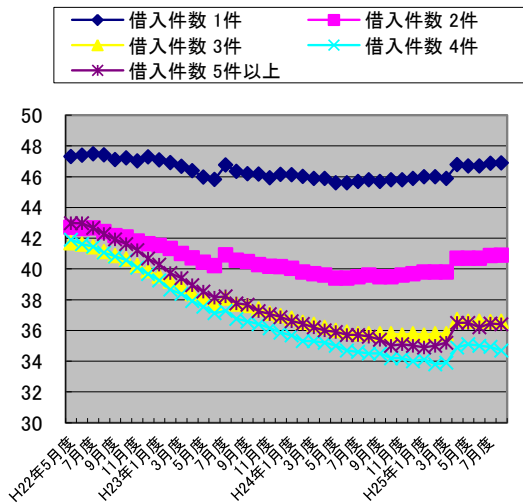
図表3 残高がある者の借入件数毎の登録状況

・「借入件数毎の登録残高」は、借入件数1件は横ばい、2件以上は減少した。
 ・「借入件数毎の1契約当たりの残高」および「借入件数毎の1人当たりの残高」は、平成25年4月に大手金融グループ内でクレジット会社からグループ内の銀行にファイナンス事業の移管が行われたことにより、主婦を主たる顧客層とする少額契約の登録対象が減少したため、1契約・1人当たりの残高はそれぞれ一時的に増加した。

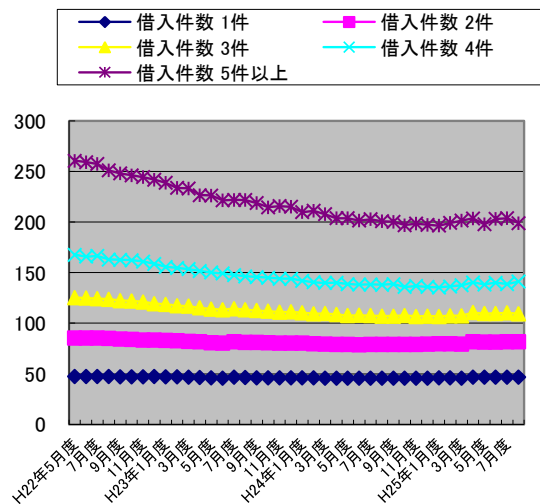
■借入件数毎の登録残高の推移



■借入件数毎の1契約当たりの残高の推移



■借入件数毎の1人当たりの残高の推移



■残高がある者の借入件数毎の登録状況の推移（平成24年8月～平成25年8月）

集計年月		平成24年					平成25年	
		8月度	9月度	10月度	11月度	12月度	1月度	2月度
1件	件数(万件)	951	954	952	953	950	945	944
	人数(万人)	951	954	952	953	950	945	944
	残高(億円)	43,533	43,630	43,629	43,614	43,615	43,436	43,398
	1契約当たりの残高(万円)	45.8	45.7	45.8	45.8	45.9	46.0	46.0
	1人当たりの残高(万円)	45.8	45.7	45.8	45.8	45.9	46.0	46.0
2件	件数(万件)	590	590	585	585	580	574	573
	人数(万人)	295	295	293	293	290	287	286
	残高(億円)	23,337	23,312	23,135	23,167	23,041	22,856	22,821
	1契約当たりの残高(万円)	39.6	39.5	39.5	39.6	39.7	39.8	39.8
	1人当たりの残高(万円)	79.1	79.0	79.0	79.1	79.5	79.6	79.8
3件	件数(万件)	344	341	334	332	326	320	318
	人数(万人)	115	114	111	111	109	107	106
	残高(億円)	12,318	12,208	11,951	11,839	11,662	11,432	11,374
	1契約当たりの残高(万円)	35.8	35.8	35.8	35.7	35.8	35.7	35.8
	1人当たりの残高(万円)	107.1	107.1	107.7	106.7	107.0	106.8	107.3
4件	件数(万件)	180	177	171	168	164	159	157
	人数(万人)	45	44	43	42	41	40	39
	残高(億円)	6,213	6,102	5,842	5,745	5,571	5,414	5,314
	1契約当たりの残高(万円)	34.5	34.5	34.2	34.2	34.0	34.1	33.8
	1人当たりの残高(万円)	138.1	138.7	135.9	136.8	135.9	135.4	136.3
5件以上	件数(万件)	169	164	152	147	141	135	131
	人数(万人)	30	29	27	26	25	24	23
	残高(億円)	6,022	5,809	5,317	5,162	4,930	4,714	4,579
	1契約当たりの残高(万円)	35.6	35.4	35.0	35.1	35.0	34.9	35.0
	1人当たりの残高(万円)	200.7	200.3	196.9	198.5	197.2	196.4	199.1

集計年月		平成25年					
		3月度	4月度	5月度	6月度	7月度	8月度
1件	件数(万件)	943	913	915	917	910	909
	人数(万人)	943	913	915	917	910	909
	残高(億円)	43,321	42,774	42,759	42,810	42,662	42,667
	1契約当たりの残高(万円)	45.9	46.8	46.7	46.7	46.9	46.9
	1人当たりの残高(万円)	45.9	46.8	46.7	46.7	46.9	46.9
2件	件数(万件)	571	539	538	538	528	526
	人数(万人)	286	269	269	269	264	263
	残高(億円)	22,719	21,945	21,913	21,904	21,585	21,495
	1契約当たりの残高(万円)	39.8	40.7	40.7	40.7	40.9	40.9
	1人当たりの残高(万円)	79.4	81.6	81.5	81.4	81.8	81.7
3件	件数(万件)	315	289	287	285	277	275
	人数(万人)	105	96	96	95	92	92
	残高(億円)	11,266	10,610	10,513	10,419	10,134	10,062
	1契約当たりの残高(万円)	35.8	36.7	36.6	36.6	36.6	36.6
	1人当たりの残高(万円)	107.3	110.5	109.5	109.7	110.2	109.4
4件	件数(万件)	154	137	134	132	127	126
	人数(万人)	38	34	34	33	32	31
	残高(億円)	5,224	4,775	4,703	4,623	4,436	4,378
	1契約当たりの残高(万円)	33.9	34.9	35.1	35.0	34.9	34.7
	1人当たりの残高(万円)	137.5	140.4	138.3	140.1	138.6	141.2
5件以上	件数(万件)	126	106	103	101	95	93
	人数(万人)	22	19	19	18	17	17
	残高(億円)	4,430	3,867	3,756	3,655	3,463	3,381
	1契約当たりの残高(万円)	35.2	36.5	36.5	36.2	36.5	36.4
	1人当たりの残高(万円)	201.4	203.5	197.7	203.1	203.7	198.9

* 毎月20日時点のデータ。

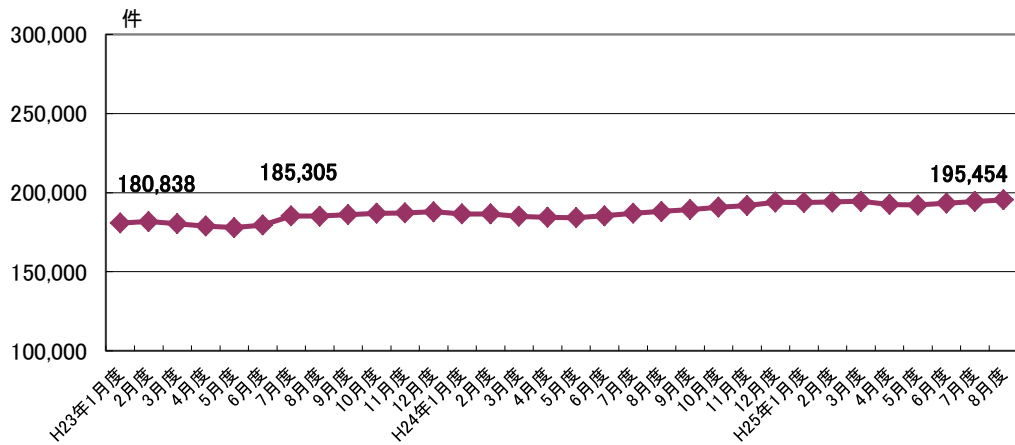
図表4 総量規制の除外の登録状況

・「総量規制の除外」の件数は、平成23年6月以降、月によって異なるものの増加傾向にあるが、直近は横ばい状態である。

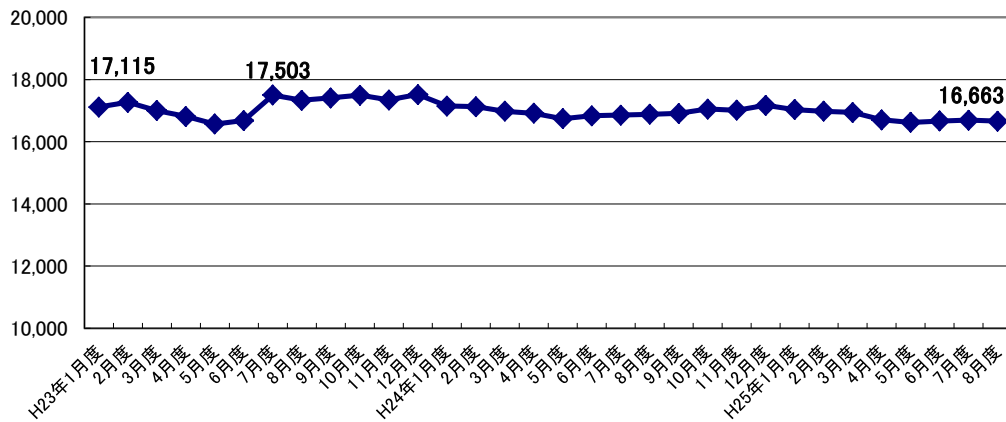
・「総量規制の除外」合計残高は、住宅ローン関連の残高が約97%を占める。概ね、1兆7,000億円前後で推移している。

■借入件数毎の登録残高の推移

■総量規制の除外件数の推移



■総量規制の除外残高の推移



■総量規制の除外の登録状況推移（平成24年8月～平成25年8月）

集計年月		平成24年					平成25年	
		8月度	9月度	10月度	11月度	12月度	1月度	2月度
除外合計	件数(件)	188,156	189,379	190,762	191,952	194,048	193,807	194,127
	残高(億円)	16,881	16,909	17,049	17,011	17,171	17,033	16,979
	1契約当たりの残高(万円)	897.2	892.9	893.7	886.2	884.9	878.9	874.6
住宅ローン	件数(件)	167,759	168,368	168,665	169,100	169,946	170,214	170,646
	残高(億円)	14,616	14,585	14,551	14,514	14,506	14,468	14,404
	1契約当たりの残高(万円)	871.2	866.3	862.7	858.3	853.6	850.0	844.1
住宅ローン つなぎ融資	件数(件)	14,076	14,626	15,685	16,488	17,750	17,280	17,079
	残高(億円)	1,789	1,849	2,022	2,033	2,202	2,109	2,114
	1契約当たりの残高(万円)	1,271.0	1,264.2	1,289.1	1,233.0	1,240.6	1,220.5	1,237.8
オートローン	件数(件)	3,047	3,094	3,126	3,170	3,198	3,204	3,272
	残高(億円)	23	23	23	23	23	22	22
	1契約当たりの残高(万円)	75.5	74.3	73.6	72.6	71.9	68.7	67.2
高額医療費ローン	件数(件)	7	7	7	7	5	5	6
	残高(億円)	0.0	0.0	0.0	0.0	0.0	0.0	0.0
	1契約当たりの残高(万円)	0.0	0.0	0.0	0.0	0.0	0.0	0.0
有価証券担保ローン	件数(件)	664	692	698	641	628	609	601
	残高(億円)	36	36	36	36	35	35	34
	1契約当たりの残高(万円)	542.2	520.2	515.8	561.6	557.3	574.7	565.7
不動産担保ローン	件数(件)	2,534	2,520	2,501	2,465	2,430	2,405	2,433
	残高(億円)	400	399	397	386	383	379	383
	1契約当たりの残高(万円)	1,578.5	1,583.3	1,587.4	1,565.9	1,576.1	1,575.9	1,574.2
売却予定の 不動産担保ローン	件数(件)	69	72	80	81	91	90	90
	残高(億円)	17	17	19	19	22	21	21
	1契約当たりの残高(万円)	2,463.8	2,361.1	2,375.0	2,345.7	2,417.6	2,333.3	2,333.3

集計年月		平成25年					
		3月度	4月度	5月度	6月度	7月度	8月度
除外合計	件数(件)	194,563	192,465	192,206	193,353	194,473	195,454
	残高(億円)	16,941	16,706	16,625	16,669	16,695	16,663
	1契約当たりの残高(万円)	870.7	868.0	865.0	862.1	858.5	852.5
住宅ローン	件数(件)	171,430	171,297	171,401	172,152	173,011	173,810
	残高(億円)	14,400	14,385	14,338	14,323	14,308	14,274
	1契約当たりの残高(万円)	840.0	839.8	836.5	832.0	827.0	821.2
住宅ローン つなぎ融資	件数(件)	16,604	14,519	14,116	14,371	14,571	14,426
	残高(億円)	2,063	1,807	1,760	1,814	1,846	1,830
	1契約当たりの残高(万円)	1,242.5	1,244.6	1,246.8	1,262.3	1,266.9	1,268.5
オートローン	件数(件)	3,323	3,362	3,334	3,462	3,473	3,484
	残高(億円)	23	24	23	25	25	25
	1契約当たりの残高(万円)	69.2	71.4	69.0	72.2	72.0	71.8
高額医療費ローン	件数(件)	6	6	7	7	7	7
	残高(億円)	0.0	0.0	0.1	0.1	0.0	0.0
	1契約当たりの残高(万円)	0.0	0.0	142.9	142.9	0.0	0.0
有価証券担保ローン	件数(件)	598	581	593	574	582	829
	残高(億円)	34	34	35	33	33	36
	1契約当たりの残高(万円)	568.6	585.2	590.2	574.9	567.0	434.3
不動産担保ローン	件数(件)	2,514	2,616	2,670	2,698	2,740	2,794
	残高(億円)	401	438	451	455	464	476
	1契約当たりの残高(万円)	1,595.1	1,674.3	1,689.1	1,686.4	1,693.4	1,703.7
売却予定の 不動産担保ローン	件数(件)	88	84	85	89	89	104
	残高(億円)	20	18	18	19	19	22
	1契約当たりの残高(万円)	2,272.7	2,142.9	2,117.6	2,134.8	2,134.8	2,115.4

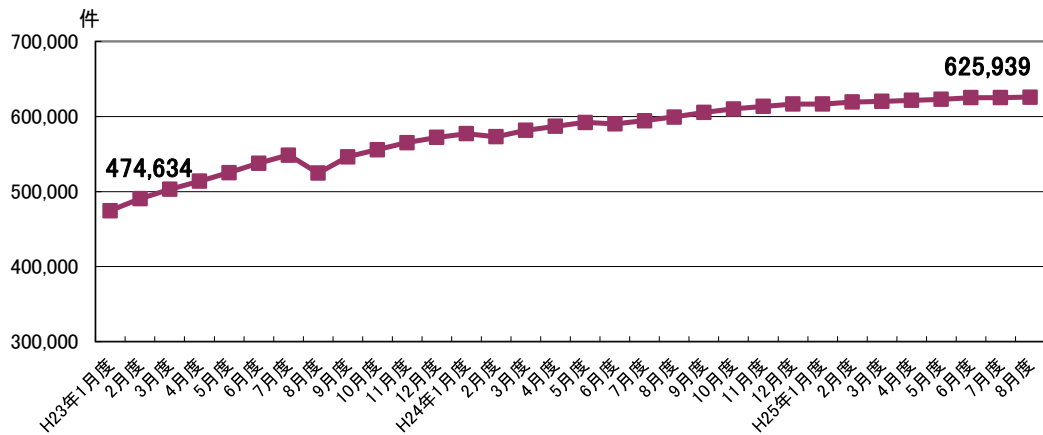
* 毎月20日時点のデータ。

図表5 総量規制の例外の登録状況

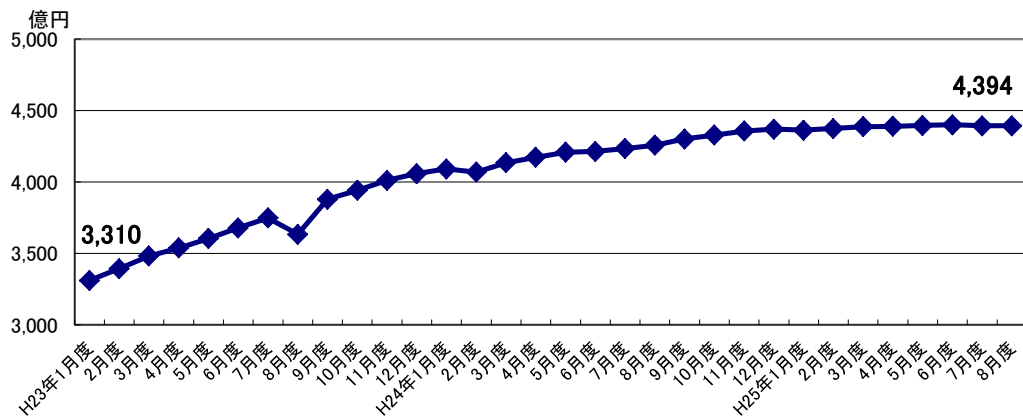
- ・「総量規制の例外」の件数は、特に「段階的借換」が増加している。
- ・「総量規制の例外」の合計残高も、例外件数と同様の傾向を示している。

■借入件数毎の登録残高の推移

■総量規制の例外件数の推移



■総量規制の例外残高の推移



■総量規制の例外の登録状況推移（平成24年8月～平成25年8月）

集計年月		平成24年					平成25年	
		8月度	9月度	10月度	11月度	12月度	1月度	2月度
例外合計	件数(件)	599,419	605,614	610,158	613,650	616,595	616,590	619,543
	残高(億円)	4,258	4,302	4,328	4,357	4,370	4,363	4,375
	1契約当たりの残高(万円)	71.0	71.0	70.9	71.0	70.9	70.8	70.6
緊急医療費ローン	件数(件)	46	46	45	46	47	46	48
	残高(億円)	0.0	0.1	0.1	0.1	0.1	0.1	0.1
	1契約当たりの残高(万円)	0.0	21.7	22.2	21.7	21.3	21.7	20.8
借換ローン	件数(件)	262,646	262,154	261,270	260,306	259,123	257,078	255,807
	残高(億円)	1,238	1,233	1,226	1,225	1,218	1,209	1,200
	1契約当たりの残高(万円)	47.1	47.0	46.9	47.1	47.0	47.0	46.9
個人事業主ローン	件数(件)	145,654	146,780	147,303	147,561	148,333	148,538	149,643
	残高(億円)	1,041	1,049	1,048	1,048	1,051	1,053	1,058
	1契約当たりの残高(万円)	71.5	71.5	71.1	71.0	70.9	70.9	70.7
新規事業ローン	件数(件)	18,275	18,215	18,123	18,047	17,933	17,855	17,758
	残高(億円)	696	695	691	691	688	683	682
	1契約当たりの残高(万円)	380.8	381.6	381.3	382.9	383.7	382.5	384.1
段階的借換	件数(件)	141,517	147,050	151,969	156,171	159,544	161,403	164,592
	残高(億円)	1,193	1,235	1,273	1,302	1,323	1,330	1,348
	1契約当たりの残高(万円)	84.3	84.0	83.8	83.4	82.9	82.4	81.9
特定緊急貸付	件数(件)	15	13	13	12	12	12	13
	残高(億円)	0.0	0.0	0.0	0.0	0.0	0.0	0.0
	1契約当たりの残高(万円)	0.0	0.0	0.0	0.0	0.0	0.0	0.0
つなぎ資金	件数(件)	0	1	1	2	2	2	2
	残高(億円)	0	0.0	0.0	0.0	0.0	0.0	0.0
	1契約当たりの残高(万円)	0.0	0.0	0.0	0.0	0.0	0.0	0.0
配偶者貸付	件数(件)	31,266	31,355	31,434	31,505	31,601	31,656	31,680
	残高(億円)	89	90	90	90	89	88	87
	1契約当たりの残高(万円)	28.5	28.7	28.6	28.6	28.2	27.8	27.5

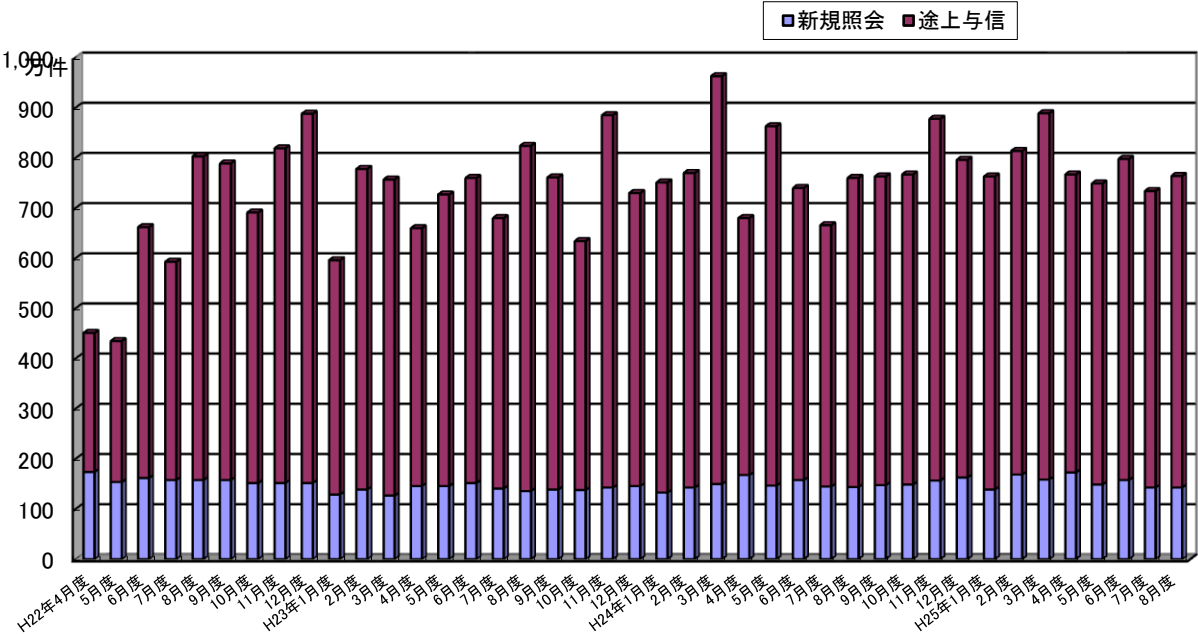
集計年月		平成25年					
		3月度	4月度	5月度	6月度	7月度	8月度
例外合計	件数(件)	620,236	621,716	623,128	625,324	625,125	625,939
	残高(億円)	4,387	4,390	4,396	4,400	4,394	4,394
	1契約当たりの残高(万円)	70.7	70.6	70.5	70.4	70.3	70.2
緊急医療費ローン	件数(件)	46	46	45	46	44	44
	残高(億円)	0.1	0.1	0.1	0.1	0.1	0.1
	1契約当たりの残高(万円)	21.7	21.7	22.2	21.7	22.7	22.7
借換ローン	件数(件)	254,317	252,836	251,354	250,246	248,586	247,072
	残高(億円)	1,193	1,183	1,176	1,169	1,160	1,150
	1契約当たりの残高(万円)	46.9	46.8	46.8	46.7	46.7	46.5
個人事業主ローン	件数(件)	149,073	148,644	148,883	149,246	149,009	149,587
	残高(億円)	1,057	1,051	1,051	1,049	1,048	1,049
	1契約当たりの残高(万円)	70.9	70.7	70.6	70.3	70.3	70.1
新規事業ローン	件数(件)	17,665	17,558	17,484	17,346	17,244	17,182
	残高(億円)	684	682	679	672	669	669
	1契約当たりの残高(万円)	387.2	388.4	388.4	387.4	388.0	389.4
段階的借換	件数(件)	167,850	171,274	173,901	176,831	178,527	180,147
	残高(億円)	1,366	1,387	1,404	1,423	1,433	1,442
	1契約当たりの残高(万円)	81.4	81.0	80.7	80.5	80.3	80.0
特定緊急貸付	件数(件)	13	11	11	11	11	12
	残高(億円)	0.0	0.0	0.0	0.0	0.0	0.0
	1契約当たりの残高(万円)	0.0	0.0	0.0	0.0	0.0	0.0
つなぎ資金	件数(件)	2	2	2	2	2	2
	残高(億円)	0.0	0.0	0.0	0.0	0.0	0.0
	1契約当たりの残高(万円)	0.0	0.0	0.0	0.0	0.0	0.0
配偶者貸付	件数(件)	31,270	31,345	31,448	31,596	31,702	31,893
	残高(億円)	86	86	86	86	84	84
	1契約当たりの残高(万円)	27.5	27.4	27.3	27.2	26.5	26.3

* 毎月20日時点のデータ。

図表6 加盟貸金業者からの照会件数

- ・加盟貸金業者からの「照会件数」は、途上与信が増加した結果、今月は764万件(前月比4.1%増)であった。
- ・新規申込の「照会件数」は、143万件(前月と変わらず)となった。

■照会件数の推移



■照会件数の推移 (平成24年8月～平成25年8月)

単位: 万件

集計年月		平成24年					平成25年	
		8月度	9月度	10月度	11月度	12月度	1月度	2月度
照会件数	当月	760	763	767	878	796	763	814
	前月比	114.1%	100.4%	100.5%	114.5%	90.7%	95.9%	106.7%
新規申込	当月	144	148	149	157	163	139	169
	前月比	99.3%	102.8%	100.7%	105.4%	103.8%	85.3%	121.6%
途上与信	当月	616	615	618	721	633	624	645
	前月比	118.2%	99.8%	100.5%	116.7%	87.8%	98.6%	103.4%

集計年月		平成25年					
		3月度	4月度	5月度	6月度	7月度	8月度
照会件数	当月	889	766	749	798	734	764
	前月比	109.2%	86.2%	97.8%	106.5%	92.0%	104.1%
新規申込	当月	159	173	149	158	143	143
	前月比	94.1%	108.8%	86.1%	106.0%	90.5%	100.0%
途上与信	当月	730	594	600	640	591	621
	前月比	113.2%	81.4%	101.0%	106.7%	92.3%	105.1%

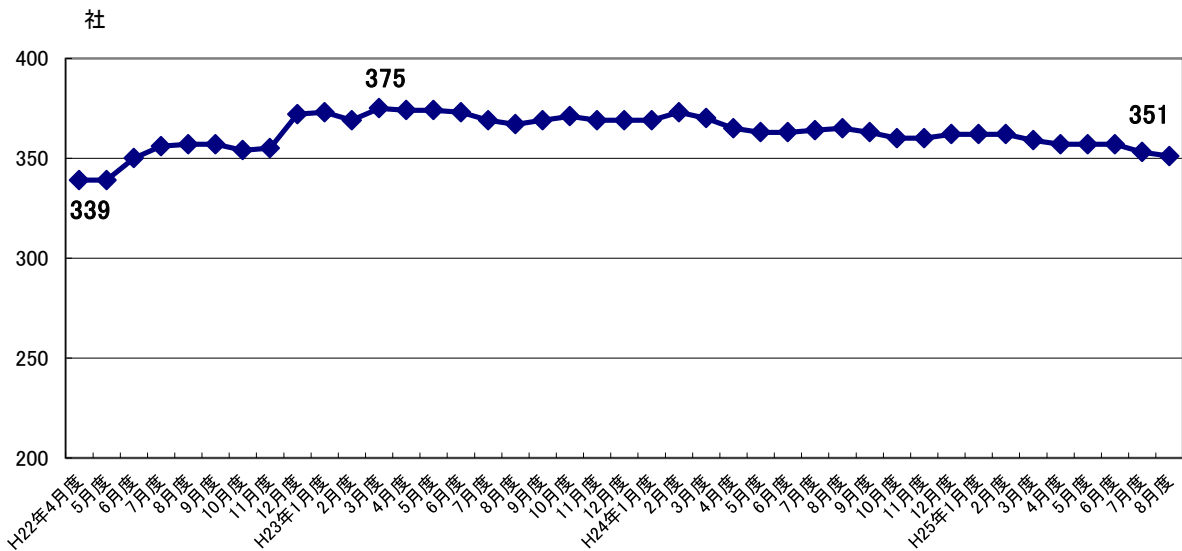
* 各月度は、前月21日～当月20日までの合計。

図表7 加盟貸金業者数

・加盟貸金業者数は、平成23年3月(375社)をピークに統廃合が進み、少しずつ減少、今月は351社(前月比2社減)であった。

・なお、平成22年12月に大幅に増加(前月比19社増)したのは、当社が割賦販売法の指定信用情報機関となったことから、割賦販売業と貸金業の兼業者の新規加盟が増加したことによる。

■加盟貸金業者数の推移



■加盟貸金業者数の推移 (平成24年8月～平成25年8月)

単位:社

集計年月	平成24年					平成25年	
	8月度	9月度	10月度	11月度	12月度	1月度	2月度
加盟貸金業者	365	363	360	360	362	362	362
前月比増加数	1	2	0	0	2	1	0
新規加盟	1	2	0	0	2	1	0
会員の貸金業登録	0	0	0	0	0	0	0
前月比減少数	0	-4	-3	0	0	-1	0
退会	0	-3	-2	0	0	-1	0
会員の貸金業廃業等	0	-1	-1	0	0	0	0
前月比増減	1	-2	-3	0	2	0	0

集計年月	平成25年					
	3月度	4月度	5月度	6月度	7月度	8月度
加盟貸金業者	359	357	357	357	353	351
前月比増加数	0	0	0	1	0	0
新規加盟	0	0	0	1	0	0
会員の貸金業登録	0	0	0	0	0	0
前月比減少数	-3	-2	0	-1	-4	-2
退会	-1	-2	0	0	-4	-1
会員の貸金業廃業等	-2	0	0	-1	0	-1
前月比増減	-3	0	0	0	-4	-2

* 毎月20日時点のデータ。