

News Release

No. 210 (14-01)

2014年(平成26年)4月15日

※東商記者クラブ・日銀クラブで、資料投函させていただいております。

貸金情報統計(平成26年3月度)の公表について

貸金業法の指定信用情報機関シー・アイ・シー(CIC)は、毎月、貸金情報統計を公表しています。平成26年3月度の概要は以下の通りです。

1. 平成26年3月度(平成26年3月20日現在)統計の概要

(1) 登録状況

- ・加盟貸金業者が登録した「残高有件数」は1,835万件(前月比0.4%減)、「残高有人数」は1,201万人(同0.2%減)となった。
- ・「異動情報^{※1}件数」は574万件(前月比0.2%減)、「異動情報人数」は418万人(前月と変わらず)となった。
- ・「登録残高の合計額」は、前月より120億円減少し、7兆9,212億円(前月比0.2%減)となった。

(2) 残高がある者の借入件数毎の登録状況

- ・「残高がある者の借入件数」毎の登録件数は、借入件数2件以上で減少した。

(3) 総量規制の除外・例外の登録状況

- ・「除外件数」は211,605件(前月と変わらず)、「除外残高」は1兆6,791億円(前月比0.1%増)となった。
- ・「例外件数」は628,117件(前月と変わらず)、「例外残高」は4,415億円(前月比0.5%増)となった。

(4) 照会件数

- ・加盟貸金業者から当社への「照会件数」は、新規申込が減少し、途上与信^{※2}が増加した結果、今月は904万件(前月比7.1%増)であった。

(5) 加盟貸金業者数

- ・「加盟貸金業者数」は、344社(前月比1社減)であった。

※1 異動情報は「約定返済日より61日以上または3ヶ月以上支払いが延滞しているもの」を指す。

※2 途上与信は、クレジットカードの有効期限更新時などにクレジットカード会社が行う契約途上での審査を指す。

以上

2. 本件に関するお問い合わせ先

株式会社シー・アイ・シー 経営企画部 広報担当 添田・田川

東京都新宿区西新宿1-23-7 新宿ファーストウエスト15階

TEL: 03-3348-0626 FAX: 03-3345-1913

平成26年3月度 貸金統計

■登録状況(平成26年3月20日時点)

	件数		人数	
	当月	前月比	当月	前月比
総登録情報	19,016万件	100.3%	7,645万人	100.1%
残高有り情報	1,835万件	99.6%	1,201万人	99.8%
異動情報	574万件	99.8%	418万人	100.0%

	当月	前月比
登録残高の合計額	79,212億円	99.8%
一人当たりの残高有り件数	1.53件	-
一契約当たりの残高	43.2万円	-

■残高がある者の借入件数毎の登録状況(平成26年3月20日時点)

	件数		人数		残高	
	当月	前月比	当月	前月比	当月	前月比
合計	1,835万件	99.6%	1,201万人	99.8%	79,212億円	99.8%
1件	803万件	100.1%	803万人	100.1%	38,639億円	100.1%
2件	496万件	99.8%	248万人	100.0%	21,004億円	100.0%
3件	291万件	99.3%	97万人	99.0%	10,741億円	99.5%
4件	140万件	98.6%	35万人	97.2%	4,917億円	98.9%
5件以上	106万件	97.2%	19万人	100.0%	3,911億円	98.3%

■総量規制の除外・例外の登録状況(平成26年3月20日時点)

	件数		残高	
	当月	前月比	当月	前月比
除外合計	211,605件	100.0%	16,791億円	100.1%
住宅ローン	190,135件	100.2%	14,400億円	100.3%
住宅ローンつなぎ融資	13,630件	95.8%	1,728億	96.4%
オートローン	3,891件	102.8%	29億	103.6%
高額医療費ローン	3件	75.0%	0.0億	-
有価証券担保ローン	511件	98.6%	28億	100.0%
不動産担保ローン	3,337件	103.3%	588億	104.6%
売却予定の不動産担保ローン	98件	107.7%	18億	112.5%
例外合計	628,117件	100.0%	4,415億	100.5%
緊急医療費ローン	39件	95.1%	0.1億	100.0%
借換ローン	235,956件	99.0%	1,085億	98.9%
個人事業主ローン	152,490件	100.5%	1,077億	100.9%
新規事業ローン	16,726件	99.9%	644億	100.5%
段階的借換	190,547件	101.0%	1,526億	101.3%
特定緊急貸付	10件	90.9%	0.0億	-
つなぎ資金	2件	100.0%	0.0億	-
配偶者貸付	32,347件	99.8%	82億	98.8%

■照会件数(平成26年2月21日～平成26年3月20日の合計)

	当月	前月比
加盟貸金業者による照会件数	904万件	107.1%

■加盟貸金業者数(平成26年3月20日時点)

	当月	前月比
加盟貸金業者数	344社	-1社

○貸金統計の見方について

	概 要
集計対象情報	加盟貸金業者が当社に登録する個人顧客を相手方とする貸付契約 (クレジットカードキャッシング・カードローン・証書貸付等)
総登録情報	加盟貸金業者からの登録件数および人数の合計
残高有り情報	加盟貸金業者からの登録貸金残高が1円以上の件数および人数の合計
異動情報	「残高有り情報」のうち、約定返済日より61日以上または3ヶ月以上支払いが 延滞している件数および人数の合計
残高がある者の借入件数毎の 登録状況	「残高有り情報」のうち、1件～5件以上それぞれの借入件数がある者の登録 件数、人数、残高の合計
総量規制の除外・例外の登録 状況	「残高有り情報」のうち、総量規制の除外および例外、それぞれの件数、残 高の合計
照会件数	対象期間中の加盟貸金業者による貸付に係る照会件数の合計
加盟貸金業者数	当社に加盟する貸金業登録会社の合計

ご参考

貸金情報統計資料

(平成25年3月度～平成26年3月度)

株式会社 シー・アイ・シー

図表1 登録件数および登録人数

・「残高有件数」は、平成23年7月に当社加盟大手クレジット会社が未加盟会社に一部債権を継承したことで大幅に減少したが、同年9月に大手消費者金融会社が当社に加盟したことから大幅に増加した。これら特殊要因を除くと、貸金業法の完全施行以降減少し続けている。

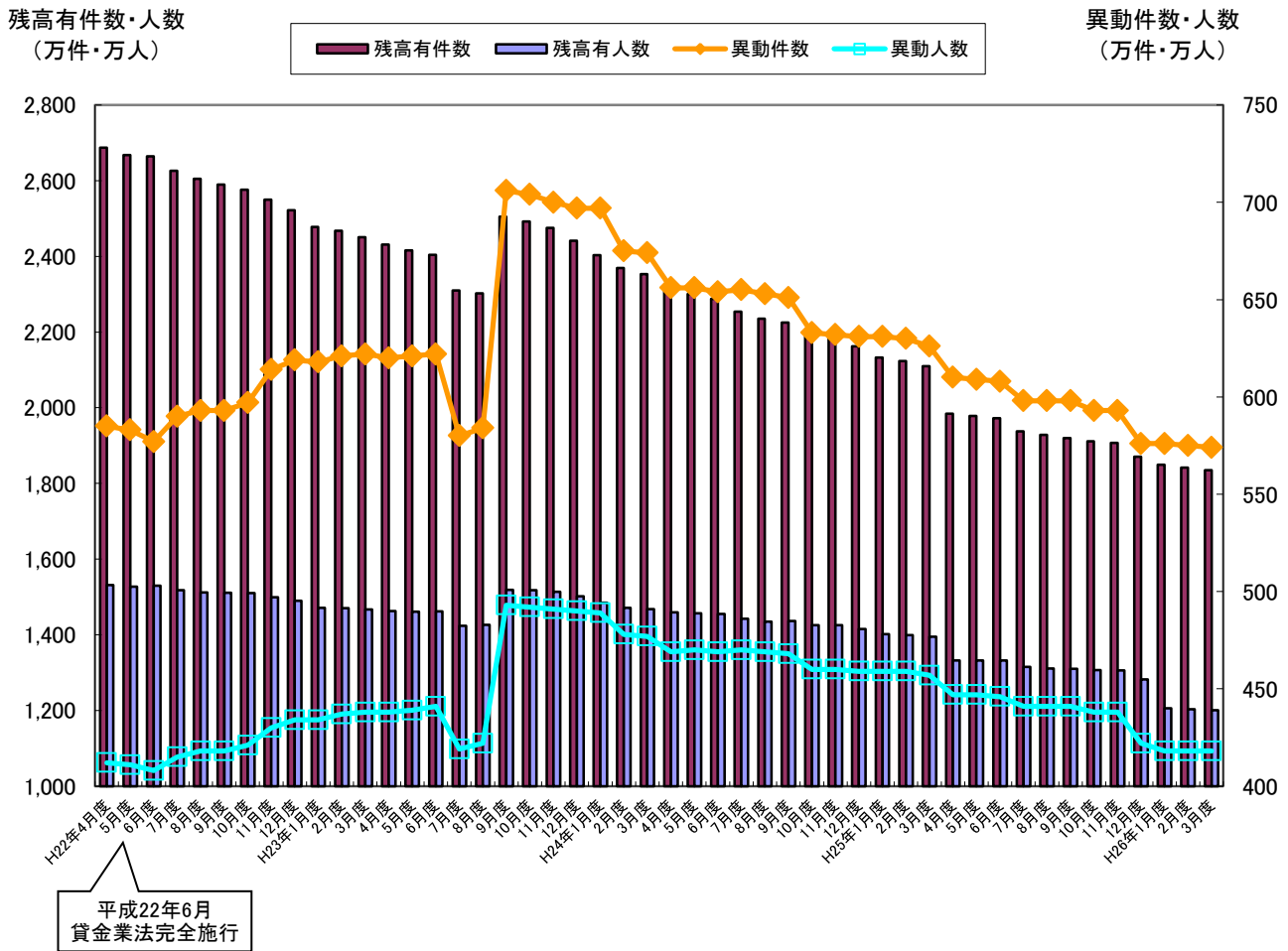
また、昨年4月に大手金融グループ内でクレジット会社からグループ内の銀行にファイナンス事業の移管が行われたことや、その後の各社による債権の償却等により、大きく減少した。これら要因から、「残高有件数」は過去1年間で275万件的減少(13.0%減)となった。

・「総登録人数」は微増傾向であるものの本年1月に新信用情報データベースが稼働、名寄せが精緻化されたことで一時減少した。これにより、過去1年間で814万人の減少(9.6%減)となった。

・「異動情報※件数」も、残高有件数と同様の傾向を示しており、過去1年間で52万件減少(8.3%減)した。

※ 異動情報は「約定返済日より61日以上または3ヶ月以上支払いが延滞しているもの」を指す。

■残高有件数・人数および異動情報件数・人数の推移



■貸金登録状況の推移（平成25年3月～平成26年3月）

集計年月		平成25年						
		3月度	4月度	5月度	6月度	7月度	8月度	9月度
総登録件数 (万件)	当月	18,578	18,415	18,486	18,562	18,620	18,675	18,718
	前月比	100.2%	99.1%	100.4%	100.4%	100.3%	100.3%	100.2%
残高有件数 (万件)	当月	2,110	1,984	1,978	1,972	1,938	1,928	1,920
	前月比	99.4%	94.0%	99.7%	99.7%	98.3%	99.5%	99.6%
異動情報件数 (万件)	当月	626	610	609	608	598	598	598
	前月比	99.4%	97.4%	99.8%	99.8%	98.4%	100.0%	100.0%
総登録人数 (万人)	当月	8,459	8,434	8,460	8,489	8,511	8,531	8,547
	前月比	100.1%	99.7%	100.3%	100.3%	100.3%	100.2%	100.2%
残高有人数 (万人)	当月	1,395	1,332	1,332	1,332	1,315	1,311	1,310
	前月比	99.7%	95.5%	100.0%	100.0%	98.7%	99.7%	99.9%
異動情報人数 (万人)	当月	457	447	447	446	441	441	441
	前月比	99.6%	97.8%	100.0%	99.8%	98.9%	100.0%	100.0%
1人当たりの残高有件数	当月	1.51	1.49	1.49	1.48	1.47	1.47	1.47

集計年月		平成25年			平成26年		
		10月度	11月度	12月度	1月度	2月度	3月度
総登録件数 (万件)	当月	18,765	18,808	18,856	18,907	18,961	19,016
	前月比	100.3%	100.2%	100.3%	100.3%	100.3%	100.3%
残高有件数 (万件)	当月	1,911	1,907	1,871	1,849	1,842	1,835
	前月比	99.5%	99.8%	98.1%	98.8%	99.6%	99.6%
異動情報件数 (万件)	当月	593	593	576	576	575	574
	前月比	99.2%	100.0%	97.1%	100.0%	99.8%	99.8%
総登録人数 (万人)	当月	8,566	8,584	8,593	7,629	7,636	7,645
	前月比	100.2%	100.2%	100.1%	88.8%	100.1%	100.1%
残高有人数 (万人)	当月	1,307	1,306	1,282	1,206	1,203	1,201
	前月比	99.8%	99.9%	98.2%	94.1%	99.8%	99.8%
異動情報人数 (万人)	当月	438	438	422	418	418	418
	前月比	99.3%	100.0%	96.3%	99.1%	100.0%	100.0%
1人当たりの残高有件数	当月	1.46	1.46	1.46	1.53	1.53	1.53

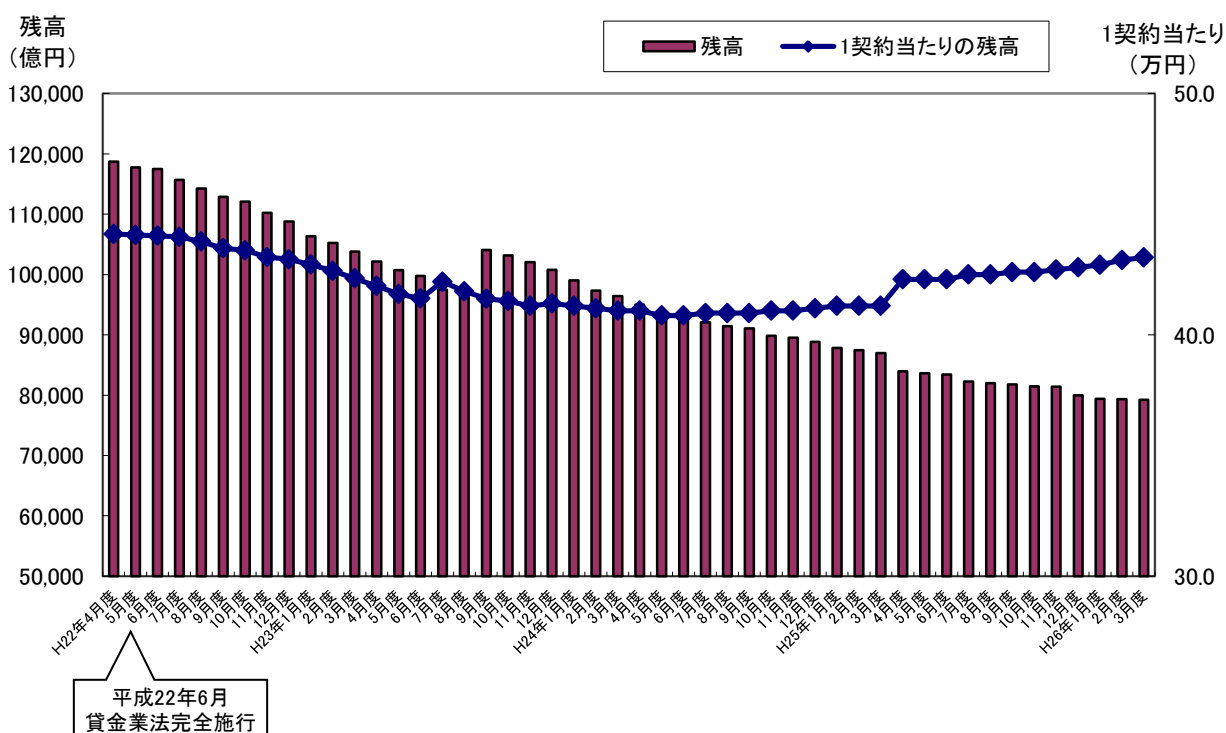
* 毎月20日時点のデータ。

図表2 登録残高

・「登録残高の合計額」は貸金業法の完全施行以降減少し続けたが、平成23年9月に特殊要因として大手消費者金融会社が当社に加盟したことで7,769億円増加(前月比8.1%増)し、一時的に10兆円を回復した。その後、再び減少に転じ、平成25年4月に大手金融グループ内でクレジット会社からグループ内の銀行にファイナンス事業の移管が行われたことや、各社の債権の償却等により、過去1年間で7,748億円の減少(8.9%減)となった。

・「1契約当たりの平均残高」も減少し続けたが、平成23年7月に当社加盟会員が未加盟の会社に一部債権を承継したことが影響して一時増加した。その後、減少傾向から横ばいとなったが、昨年4月に流通系の大手金融グループ内でクレジット会社からグループ内の銀行にファイナンス事業の移管が行われたことにより、主婦を主たる顧客層とする少額契約の登録対象が減少した結果、平均残高は過去1年で2.0万円上昇し、43.2万円となった。

■登録残高の推移



■登録残高の推移 (平成25年3月～平成26年3月)

集計年月		平成25年						
		3月度	4月度	5月度	6月度	7月度	8月度	9月度
登録残高の合計額 (億円)	当月	86,960	83,970	83,644	83,411	82,281	81,983	81,774
	前月比	99.4%	96.6%	99.6%	99.7%	98.6%	99.6%	99.7%
1契約当たりの残高(万円)	当月	41.2	42.3	42.3	42.3	42.5	42.5	42.6

集計年月		平成25年			平成26年		
		10月度	11月度	12月度	1月度	2月度	3月度
登録残高の合計額 (億円)	当月	81,485	81,433	79,995	79,400	79,332	79,212
	前月比	99.6%	99.9%	98.2%	99.3%	99.9%	99.8%
1契約当たりの残高(万円)	当月	42.6	42.7	42.8	42.9	43.1	43.2

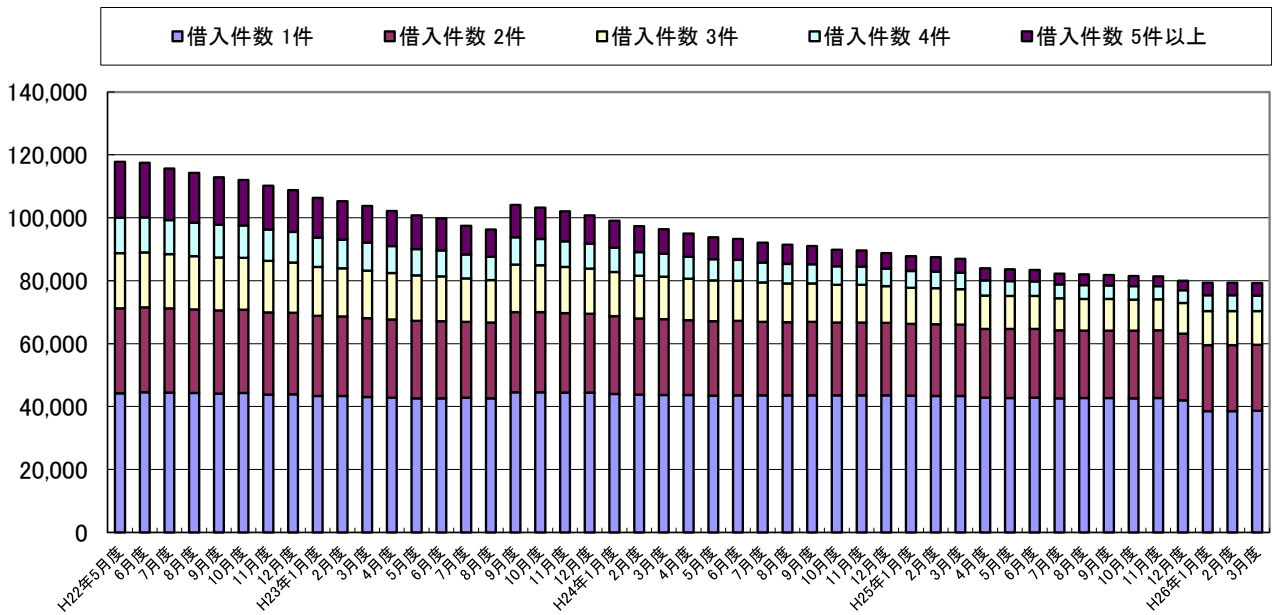
* 毎月20日時点のデータ。

図表3 残高がある者の借入件数毎の登録状況

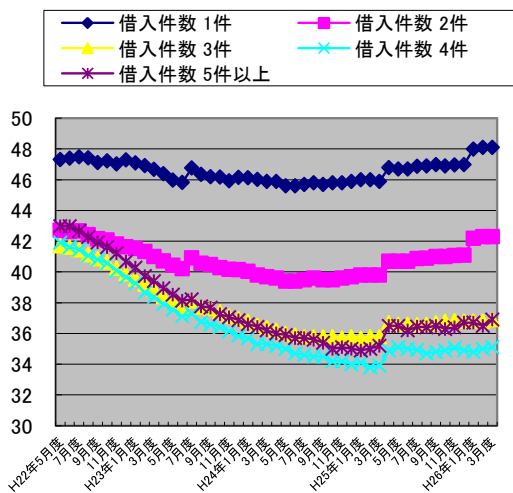
・「借入件数毎の登録残高」は、本年1月に新信用情報データベースが稼働したことから、名寄せが精緻化され、一時的に借入件数2件以下は減少、3件以上は増加した。当月は2件以上は減少となった。

・「借入件数毎の1契約当たりの残高」および「借入件数毎の1人当たりの残高」は、昨年4月に流通系の大手金融グループ内でクレジット会社からグループ内の銀行にファイナンス事業の移管が行われたことにより、主婦を主たる顧客層とする少額契約の登録対象が減少したため、1契約・1人当たりの残高はそれぞれ一時的に増加した。

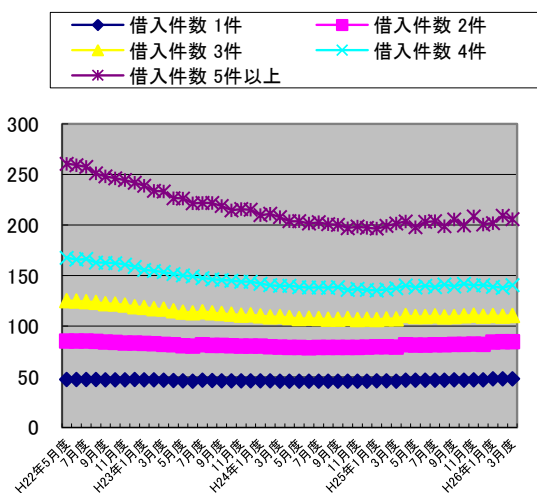
■借入件数毎の登録残高の推移



■借入件数毎の1契約当たりの残高の推移



■借入件数毎の1人当たりの残高の推移



■残高がある者の借入件数毎の登録状況の推移（平成25年3月～平成26年3月）

集計年月		平成25年						
		3月度	4月度	5月度	6月度	7月度	8月度	9月度
1件	件数(万件)	943	913	915	917	910	909	909
	人数(万人)	943	913	915	917	910	909	909
	残高(億円)	43,321	42,774	42,759	42,810	42,662	42,667	42,685
	1契約当たりの残高(万円)	45.9	46.8	46.7	46.7	46.9	46.9	47.0
	1人当たりの残高(万円)	45.9	46.8	46.7	46.7	46.9	46.9	47.0
2件	件数(万件)	571	539	538	538	528	526	524
	人数(万人)	286	269	269	269	264	263	262
	残高(億円)	22,719	21,945	21,913	21,904	21,585	21,495	21,494
	1契約当たりの残高(万円)	39.8	40.7	40.7	40.7	40.9	40.9	41.0
	1人当たりの残高(万円)	79.4	81.6	81.5	81.4	81.8	81.7	82.0
3件	件数(万件)	315	289	287	285	277	275	272
	人数(万人)	105	96	96	95	92	92	91
	残高(億円)	11,266	10,610	10,513	10,419	10,134	10,062	9,988
	1契約当たりの残高(万円)	35.8	36.7	36.6	36.6	36.6	36.6	36.7
	1人当たりの残高(万円)	107.3	110.5	109.5	109.7	110.2	109.4	109.8
4件	件数(万件)	154	137	134	132	127	126	124
	人数(万人)	38	34	34	33	32	31	31
	残高(億円)	5,224	4,775	4,703	4,623	4,436	4,378	4,319
	1契約当たりの残高(万円)	33.9	34.9	35.1	35.0	34.9	34.7	34.8
	1人当たりの残高(万円)	137.5	140.4	138.3	140.1	138.6	141.2	139.3
5件以上	件数(万件)	126	106	103	101	95	93	90
	人数(万人)	22	19	19	18	17	17	16
	残高(億円)	4,430	3,867	3,756	3,655	3,463	3,381	3,288
	1契約当たりの残高(万円)	35.2	36.5	36.5	36.2	36.5	36.4	36.5
	1人当たりの残高(万円)	201.4	203.5	197.7	203.1	203.7	198.9	205.5

集計年月		平成25年			平成26年		
		10月度	11月度	12月度	1月度	2月度	3月度
1件	件数(万件)	909	910	892	803	802	803
	人数(万人)	909	910	892	803	802	803
	残高(億円)	42,662	42,739	41,951	38,541	38,582	38,639
	1契約当たりの残高(万円)	46.9	47.0	47.0	48.0	48.1	48.1
	1人当たりの残高(万円)	46.9	47.0	47.0	48.0	48.1	48.1
2件	件数(万件)	523	523	517	497	497	496
	人数(万人)	262	261	259	249	248	248
	残高(億円)	21,448	21,481	21,265	20,978	21,007	21,004
	1契約当たりの残高(万円)	41.0	41.1	41.1	42.2	42.3	42.3
	1人当たりの残高(万円)	81.9	82.3	82.1	84.2	84.7	84.7
3件	件数(万件)	270	268	263	294	293	291
	人数(万人)	90	89	88	98	98	97
	残高(億円)	9,928	9,873	9,691	10,831	10,793	10,741
	1契約当たりの残高(万円)	36.8	36.8	36.8	36.8	36.8	36.9
	1人当たりの残高(万円)	110.3	110.9	110.1	110.5	110.1	110.7
4件	件数(万件)	122	120	117	144	142	140
	人数(万人)	30	30	29	36	36	35
	残高(億円)	4,253	4,209	4,079	5,009	4,973	4,917
	1契約当たりの残高(万円)	34.9	35.1	34.9	34.8	35.0	35.1
	1人当たりの残高(万円)	141.8	140.3	140.7	139.1	138.1	140.5
5件以上	件数(万件)	88	86	82	110	109	106
	人数(万人)	16	15	15	20	19	19
	残高(億円)	3,194	3,130	3,009	4,040	3,977	3,911
	1契約当たりの残高(万円)	36.3	36.4	36.7	36.7	36.5	36.9
	1人当たりの残高(万円)	199.6	208.7	200.6	202.0	209.3	205.8

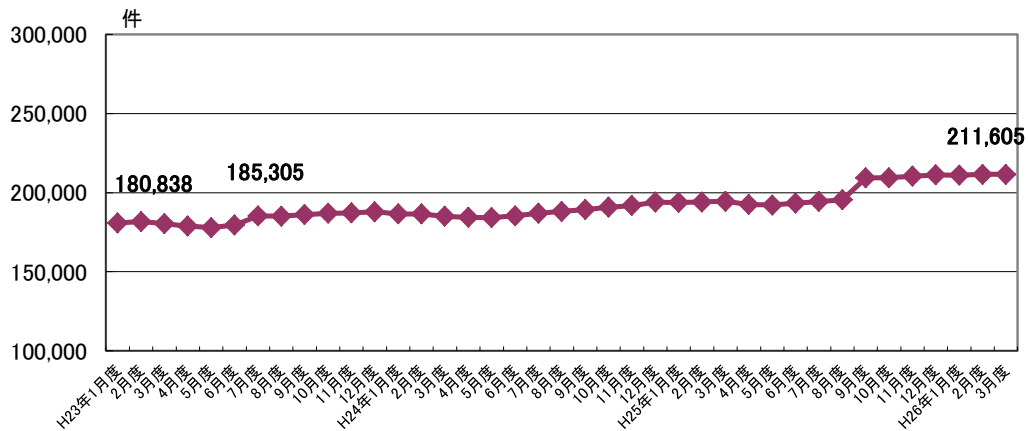
* 毎月20日時点のデータ。

図表4 総量規制の除外の登録状況

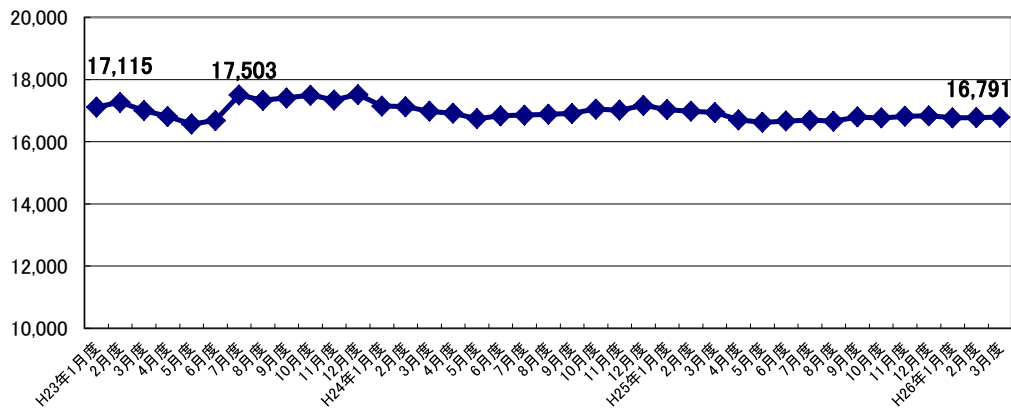
- ・「総量規制の除外」の件数は、平成23年6月以降、月によって異なるものの、直近では増加傾向にある。
- ・「総量規制の除外」合計残高は、住宅ローン関連の残高が約96%を占める。概ね、1兆7,000億円前後で推移している。

■借入件数毎の登録残高の推移

■総量規制の除外件数の推移



■総量規制の除外残高の推移



■総量規制の除外の登録状況推移（平成25年3月～平成26年3月）

集計年月		平成25年						
		3月度	4月度	5月度	6月度	7月度	8月度	9月度
除外合計	件数(件)	194,563	192,465	192,206	193,353	194,473	195,454	209,302
	残高(億円)	16,941	16,706	16,625	16,669	16,695	16,663	16,795
	1契約当たりの残高(万円)	870.7	868.0	865.0	862.1	858.5	852.5	802.4
住宅ローン	件数(件)	171,430	171,297	171,401	172,152	173,011	173,810	186,912
	残高(億円)	14,400	14,385	14,338	14,323	14,308	14,274	14,335
	1契約当たりの残高(万円)	840.0	839.8	836.5	832.0	827.0	821.2	766.9
住宅ローン つなぎ融資	件数(件)	16,604	14,519	14,116	14,371	14,571	14,426	15,010
	残高(億円)	2,063	1,807	1,760	1,814	1,846	1,830	1,892
	1契約当たりの残高(万円)	1,242.5	1,244.6	1,246.8	1,262.3	1,266.9	1,268.5	1,260.5
オートローン	件数(件)	3,323	3,362	3,334	3,462	3,473	3,484	3,526
	残高(億円)	23	24	23	25	25	25	25
	1契約当たりの残高(万円)	69.2	71.4	69.0	72.2	72.0	71.8	70.9
高額医療費ローン	件数(件)	6	6	7	7	7	7	7
	残高(億円)	0.0	0.0	0.1	0.1	0.0	0.0	0.0
	1契約当たりの残高(万円)	0.0	0.0	142.9	142.9	0.0	0.0	0.0
有価証券担保ローン	件数(件)	598	581	593	574	582	829	818
	残高(億円)	34	34	35	33	33	36	31
	1契約当たりの残高(万円)	568.6	585.2	590.2	574.9	567.0	434.3	379.0
不動産担保ローン	件数(件)	2,514	2,616	2,670	2,698	2,740	2,794	2,931
	残高(億円)	401	438	451	455	464	476	494
	1契約当たりの残高(万円)	1,595.1	1,674.3	1,689.1	1,686.4	1,693.4	1,703.7	1,685.4
売却予定の 不動産担保ローン	件数(件)	88	84	85	89	89	104	98
	残高(億円)	20	18	18	19	19	22	19
	1契約当たりの残高(万円)	2,272.7	2,142.9	2,117.6	2,134.8	2,134.8	2,115.4	1,938.8

集計年月		平成25年			平成26年		
		10月度	11月度	12月度	1月度	2月度	3月度
除外合計	件数(件)	209,486	210,383	211,267	211,079	211,593	211,605
	残高(億円)	16,764	16,816	16,834	16,768	16,777	16,791
	1契約当たりの残高(万円)	800.2	799.3	796.8	794.4	792.9	793.5
住宅ローン	件数(件)	187,795	187,940	189,220	189,200	189,733	190,135
	残高(億円)	14,377	14,328	14,375	14,333	14,351	14,400
	1契約当たりの残高(万円)	765.6	762.4	759.7	757.6	756.4	757.4
住宅ローン つなぎ融資	件数(件)	14,478	15,103	14,595	14,407	14,232	13,630
	残高(億円)	1,810	1,891	1,849	1,820	1,792	1,728
	1契約当たりの残高(万円)	1,250.2	1,252.1	1,266.9	1,263.3	1,259.1	1,267.8
オートローン	件数(件)	3,596	3,624	3,698	3,717	3,785	3,891
	残高(億円)	26	27	27	27	28	29
	1契約当たりの残高(万円)	72.3	74.5	73.0	72.6	74.0	74.5
高額医療費ローン	件数(件)	6	6	6	5	4	3
	残高(億円)	0.0	0.0	0.0	0.0	0.0	0.0
	1契約当たりの残高(万円)	0.0	0.0	0.0	0.0	0.0	0.0
有価証券担保ローン	件数(件)	537	548	541	512	518	511
	残高(億円)	28	28	28	28	28	28
	1契約当たりの残高(万円)	521.4	510.9	517.6	546.9	540.5	547.9
不動産担保ローン	件数(件)	2,978	3,066	3,109	3,139	3,230	3,337
	残高(億円)	504	523	536	543	562	588
	1契約当たりの残高(万円)	1,692.4	1,705.8	1,724.0	1,729.9	1,739.9	1,762.1
売却予定の 不動産担保ローン	件数(件)	96	96	98	99	91	98
	残高(億円)	19	19	19	17	16	18
	1契約当たりの残高(万円)	1,979.2	1,979.2	1,938.8	1,717.2	1,758.2	1,836.7

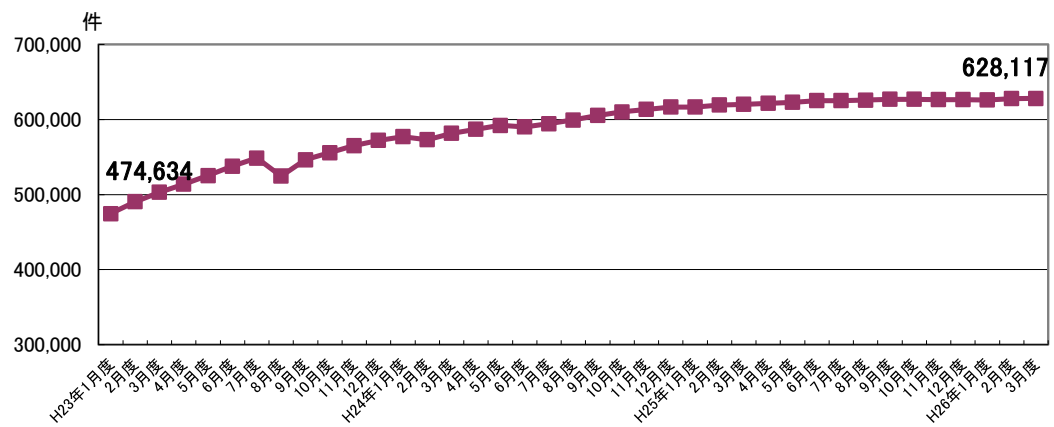
* 毎月20日時点のデータ。

図表5 総量規制の例外の登録状況

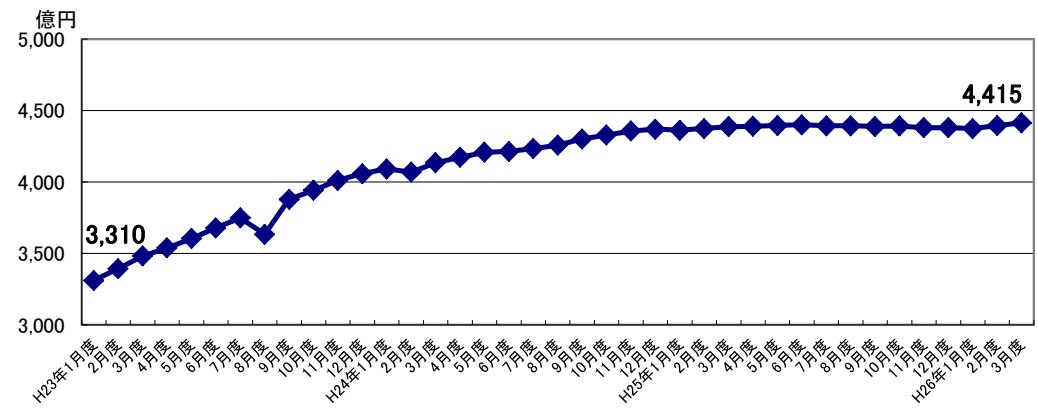
- ・「総量規制の例外」の件数は、特に「段階的借換」が増加している。
- ・「総量規制の例外」の合計残高は、以前増加傾向を示していたが、直近は横ばいの状況である。

■借入件数毎の登録残高の推移

■総量規制の例外件数の推移



■総量規制の例外残高の推移



■総量規制の例外の登録状況推移（平成25年3月～平成26年3月）

集計年月		平成25年						
		3月度	4月度	5月度	6月度	7月度	8月度	9月度
例外合計	件数(件)	620,236	621,716	623,128	625,324	625,125	625,939	626,983
	残高(億円)	4,387	4,390	4,396	4,400	4,394	4,394	4,389
	1契約当たりの残高(万円)	70.7	70.6	70.5	70.4	70.3	70.2	70.0
緊急医療費ローン	件数(件)	46	46	45	46	44	44	45
	残高(億円)	0.1	0.1	0.1	0.1	0.1	0.1	0.1
	1契約当たりの残高(万円)	21.7	21.7	22.2	21.7	22.7	22.7	22.2
借換ローン	件数(件)	254,317	252,836	251,354	250,246	248,586	247,072	245,488
	残高(億円)	1,193	1,183	1,176	1,169	1,160	1,150	1,139
	1契約当たりの残高(万円)	46.9	46.8	46.8	46.7	46.7	46.5	46.4
個人事業主ローン	件数(件)	149,073	148,644	148,883	149,246	149,009	149,587	150,208
	残高(億円)	1,057	1,051	1,051	1,049	1,048	1,049	1,050
	1契約当たりの残高(万円)	70.9	70.7	70.6	70.3	70.3	70.1	69.9
新規事業ローン	件数(件)	17,665	17,558	17,484	17,346	17,244	17,182	17,055
	残高(億円)	684	682	679	672	669	669	658
	1契約当たりの残高(万円)	387.2	388.4	388.4	387.4	388.0	389.4	385.8
段階的借換	件数(件)	167,850	171,274	173,901	176,831	178,527	180,147	182,323
	残高(億円)	1,366	1,387	1,404	1,423	1,433	1,442	1,458
	1契約当たりの残高(万円)	81.4	81.0	80.7	80.5	80.3	80.0	80.0
特定緊急貸付	件数(件)	13	11	11	11	11	12	11
	残高(億円)	0.0	0.0	0.0	0.0	0.0	0.0	0.0
	1契約当たりの残高(万円)	0.0	0.0	0.0	0.0	0.0	0.0	0.0
つなぎ資金	件数(件)	2	2	2	2	2	2	0
	残高(億円)	0	0.0	0.0	0.0	0.0	0.0	0.0
	1契約当たりの残高(万円)	0.0	0.0	0.0	0.0	0.0	0.0	0.0
配偶者貸付	件数(件)	31,270	31,345	31,448	31,596	31,702	31,893	31,853
	残高(億円)	86	86	86	86	84	84	84
	1契約当たりの残高(万円)	27.5	27.4	27.3	27.2	26.5	26.3	26.4

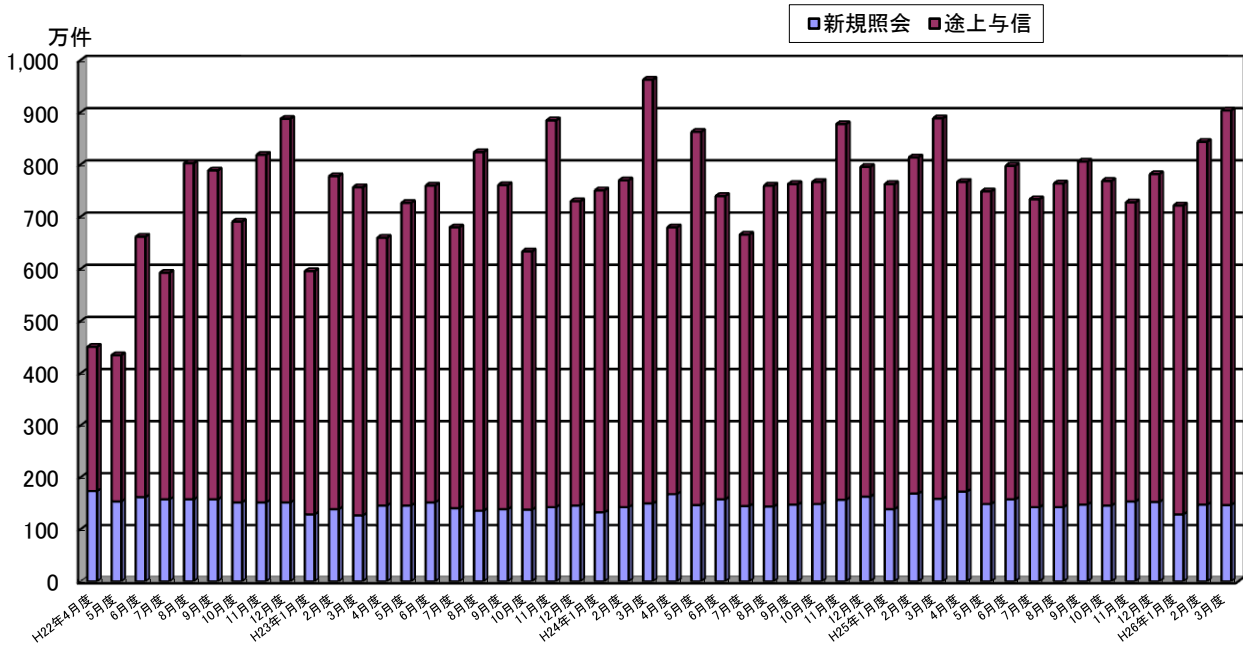
集計年月		平成25年			平成26年		
		10月度	11月度	12月度	1月度	2月度	3月度
例外合計	件数(件)	627,179	626,406	626,688	625,949	627,820	628,117
	残高(億円)	4,392	4,380	4,381	4,375	4,395	4,415
	1契約当たりの残高(万円)	70.0	69.9	69.9	69.9	70.0	70.3
緊急医療費ローン	件数(件)	44	45	42	41	41	39
	残高(億円)	0.1	0.1	0.1	0.1	0.1	0.1
	1契約当たりの残高(万円)	22.7	22.2	23.8	24.4	24.4	25.6
借換ローン	件数(件)	244,015	242,574	241,332	239,521	238,325	235,956
	残高(億円)	1,130	1,123	1,117	1,105	1,097	1,085
	1契約当たりの残高(万円)	46.3	46.3	46.3	46.1	46.0	46.0
個人事業主ローン	件数(件)	150,577	150,359	150,445	150,834	151,689	152,490
	残高(億円)	1,056	1,055	1,050	1,060	1,067	1,077
	1契約当たりの残高(万円)	70.1	70.2	69.8	70.3	70.3	70.6
新規事業ローン	件数(件)	16,994	16,889	16,842	16,793	16,750	16,726
	残高(億円)	656	647	648	643	641	644
	1契約当たりの残高(万円)	386.0	383.1	384.8	382.9	382.7	385.0
段階的借換	件数(件)	183,611	184,112	185,422	186,240	188,580	190,547
	残高(億円)	1,468	1,471	1,482	1,484	1,507	1,526
	1契約当たりの残高(万円)	80.0	79.9	79.9	79.7	79.9	80.1
特定緊急貸付	件数(件)	11	12	9	10	11	10
	残高(億円)	0.0	0.0	0.0	0.0	0.0	0.0
	1契約当たりの残高(万円)	0.0	0.0	0.0	0.0	0.0	0.0
つなぎ資金	件数(件)	0	1	2	2	2	2
	残高(億円)	0.0	0.0	0.0	0.0	0.0	0.0
	1契約当たりの残高(万円)	0.0	0.0	0.0	0.0	0.0	0.0
配偶者貸付	件数(件)	31,927	32,414	32,594	32,508	32,422	32,347
	残高(億円)	83	84	84	83	83	82
	1契約当たりの残高(万円)	26.0	25.9	25.8	25.5	25.6	25.4

* 毎月20日時点のデータ。

図表6 加盟貸金業者からの照会件数

- ・加盟貸金業者からの「照会件数」は、途上与信の増加により、今月は904万件(前月比7.1%増)であった。
- ・新規申込の「照会件数」は、147万件(前月比0.7%減)となった。

■照会件数の推移



■照会件数の推移 (平成25年3月～平成26年3月)

単位: 万件

集計年月		平成25年						
		3月度	4月度	5月度	6月度	7月度	8月度	9月度
照会件数	当月	889	766	749	798	734	764	806
	前月比	109.2%	86.2%	97.8%	106.5%	92.0%	104.1%	105.5%
新規申込	当月	159	173	149	158	143	143	148
	前月比	94.1%	108.8%	86.1%	106.0%	90.5%	100.0%	103.5%
途上与信	当月	730	594	600	640	591	621	658
	前月比	113.2%	81.4%	101.0%	106.7%	92.3%	105.1%	106.0%

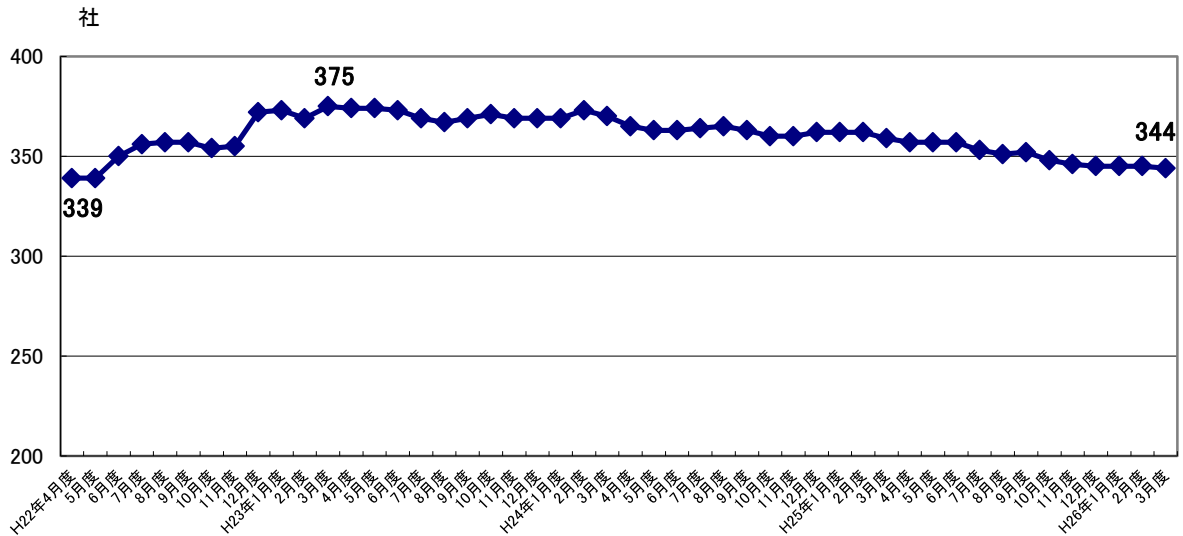
集計年月		平成25年			平成26年		
		10月度	11月度	12月度	1月度	2月度	3月度
照会件数	当月	769	728	782	722	844	904
	前月比	95.4%	94.7%	107.4%	92.3%	116.9%	107.1%
新規申込	当月	146	154	153	129	148	147
	前月比	98.6%	105.5%	99.4%	84.3%	114.7%	99.3%
途上与信	当月	623	574	629	593	696	757
	前月比	94.7%	92.1%	109.6%	94.3%	117.4%	108.8%

* 各月度は、前月21日～当月20日までの合計。

図表7 加盟貸金業者数

- ・加盟貸金業者数は、平成23年3月(375社)をピークに統廃合が進み、少しずつ減少、今月は344社と前月から1社減少した。
- ・なお、平成22年12月に大幅に増加(前月比19社増)したのは、当社が割賦販売法の指定信用情報機関となったことから、割賦販売業と貸金業の兼業者の新規加盟が増加したことによる。

■加盟貸金業者数の推移



■加盟貸金業者数の推移 (平成25年3月～平成26年3月)

単位:社

集計年月	平成25年						
	3月度	4月度	5月度	6月度	7月度	8月度	9月度
加盟貸金業者	359	357	357	357	353	351	352
前月比増加数	0	0	0	1	0	0	1
新規加盟	0	0	0	1	0	0	0
会員の貸金業登録	0	0	0	0	0	0	1
前月比減少数	-3	-2	0	-1	-4	-2	0
退会	-1	-2	0	0	-4	-1	0
会員の貸金業廃業等	-2	0	0	-1	0	-1	0
前月比増減	-3	0	0	0	-4	-2	0

集計年月	平成25年			平成26年		
	10月度	11月度	12月度	1月度	2月度	3月度
加盟貸金業者	348	346	345	345	345	344
前月比増加数	0	0	1	0	1	0
新規加盟	0	0	1	0	1	0
会員の貸金業登録	0	0	0	0	0	0
前月比減少数	-4	-2	-2	0	1	1
退会	-3	-2	-2	0	0	1
会員の貸金業廃業等	-1	0	0	0	1	0
前月比増減	-4	-2	-1	0	0	0

* 毎月20日時点のデータ。