

No. 177 (12-30)

2013 年 (平成 25 年) 2 月 14 日

※東商記者クラブ・日銀クラブで、資料投函させていただいております。

貸金情報統計 (平成 25 年 1 月度) の公表について

シー・アイ・シー (CIC、大森一廣社長) は、貸金業法指定信用情報機関としての公的な役割に鑑み、定期的に貸金情報統計をまとめ、公表しています。

今般、平成 25 年 1 月度における統計の概要を以下の通りまとめましたのでお知らせします。

1. 平成 25 年 1 月度 (平成 25 年 1 月 20 日現在) 統計の概要

(1) 登録状況

- ・加盟貸金業者が登録した「残高有件数」は 2,133 万件(前月比 1.3%減)、「残高有人数」は 1,402 万人(前月比 0.9%減)となった。
- ・「異動情報^{※1}件数」は 631 万件(前月と変わらず)、「異動情報人数」は 459 万人(前月と変わらず)となった。
- ・「登録残高の合計額」は、前月度より 968 億円減少し、8 兆 7,852 億円(前月比 1.1%減)となった。

(2) 残高がある者の借入件数毎の登録状況

- ・「残高がある者の借入件数」毎の登録件数は、すべての借入件数で減少した。
- ・登録残高では、過払い金返還の進捗等が考えられ、借入件数が増えるほど残高の減少幅が大きくなっている。

(3) 総量規制の除外・例外の登録状況

- ・「除外件数」は 193,807 件(前月比 0.1%減)、「除外残高」は 1 兆 7,033 億円(同 0.8%減)となった。
- ・「例外件数」は 616,590 件(前月と変わらず)、「例外残高」は 4,363 億円(同 0.2%減)となった。

(4) 照会件数

- ・加盟貸金業者から当社への「照会件数」は、新規申込・途上与信^{※2}ともに減少した結果、今月は 763 万件(前月比 4.1%減)と前月より減少した。

(5) 加盟貸金業者数

- ・「加盟貸金業者数」は、362 社(前月と変わらず)であった。

※1 異動情報は「約定返済日より 61 日以上または 3 ヶ月以上支払いが延滞しているもの」を指す。

※2 途上与信は、クレジットカードの有効期限更新時などにクレジットカード会社が行う契約途上での審査を指す。

以上

2. 本件に関するお問い合わせ先

株式会社シー・アイ・シー 経営企画部 広報担当 添田・和田

東京都新宿区西新宿 1-23-7 新宿ファーストウエスト 15 階

TEL : 03-3348-0626 FAX : 03-3345-1905

平成25年1月度 貸金統計

■登録状況(平成25年1月20日時点)

	件数		人数	
	当月	前月比	当月	前月比
総登録情報	18,487万件	100.4%	8,439万人	100.2%
残高有り情報	2,133万件	98.7%	1,402万人	99.1%
異動情報	631万件	100.0%	459万人	100.0%

	当月	前月比
登録残高の合計額	87,852億円	98.9%
一人当たりの残高有り件数	1.52件	-
一契約当たりの残高	41.2万円	-

■残高がある者の借入件数毎の登録状況(平成25年1月20日時点)

	件数		人数		残高	
	当月	前月比	当月	前月比	当月	前月比
合計	2,133万件	98.7%	1,402万人	99.1%	87,852億円	98.9%
1件	945万件	99.5%	945万人	99.5%	43,436億円	99.6%
2件	574万件	99.0%	287万人	99.0%	22,856億円	99.2%
3件	320万件	98.2%	107万人	98.2%	11,432億円	98.0%
4件	159万件	97.0%	40万人	97.6%	5,414億円	97.2%
5件以上	135万件	95.7%	24万人	96.0%	4,714億円	95.6%

■総量規制の除外・例外の登録状況(平成25年1月20日時点)

	件数		残高	
	当月	前月比	当月	前月比
除外合計	193,807件	99.9%	17,033億円	99.2%
住宅ローン	170,214件	100.2%	14,468億円	99.7%
住宅ローンつなぎ融資	17,280件	97.4%	2,109億円	95.8%
オートローン	3,204件	100.2%	22億円	95.7%
高額医療費ローン	5件	100.0%	0.0億円	97.0%
有価証券担保ローン	609件	97.0%	35億円	100.0%
不動産担保ローン	2,405件	99.0%	379億円	99.0%
売却予定の不動産担保ローン	90件	98.9%	21億円	95.5%
例外合計	616,590件	100.0%	4,363億円	99.8%
緊急医療費ローン	46件	97.9%	0.1億円	100.0%
借換ローン	257,078件	99.2%	1,209億円	99.3%
個人事業主ローン	148,538件	100.1%	1,053億円	100.2%
新規事業ローン	17,855件	99.6%	683億円	99.3%
段階的借換	161,403件	101.2%	1,330億円	100.5%
特定緊急貸付	12件	100.0%	0.0億円	96.8%
つなぎ資金	2件	100.0%	0.0億円	97.4%
配偶者貸付	31,656件	100.2%	88億円	98.9%

■照会件数(平成24年12月21日～平成25年1月20日の合計)

	当月	前月比
加盟貸金業者による照会件数	763万件	95.9%

■加盟貸金業者数(平成25年1月20日時点)

	当月	前月比
加盟貸金業者数	362社	±0社

○貸金統計の見方について

	概 要
集計対象情報	加盟貸金業者が当社に登録する個人顧客を相手方とする貸付契約(クレジットカードキャッシング・カードローン・証書貸付等)
総登録情報	加盟貸金業者からの登録件数および人数の合計
残高有り情報	加盟貸金業者からの登録貸金残高が1円以上の件数および人数の合計
異動情報	「残高有り情報」のうち、約定返済日より61日以上または3ヶ月以上支払いが延滞している件数および人数の合計
残高がある者の借入件数毎の登録状況	「残高有り情報」のうち、1件～5件以上それぞれの借入件数がある者の登録件数、人数、残高の合計
総量規制の除外・例外の登録状況	「残高有り情報」のうち、総量規制の除外および例外、それぞれの件数、残高の合計
照会件数	対象期間中の加盟貸金業者による貸付に係る照会件数の合計
加盟貸金業者数	当社に加盟する貸金業登録会社の合計

ご参考

貸金情報統計資料

(平成24年1月度～平成25年1月度)

株式会社 シー・アイ・シー

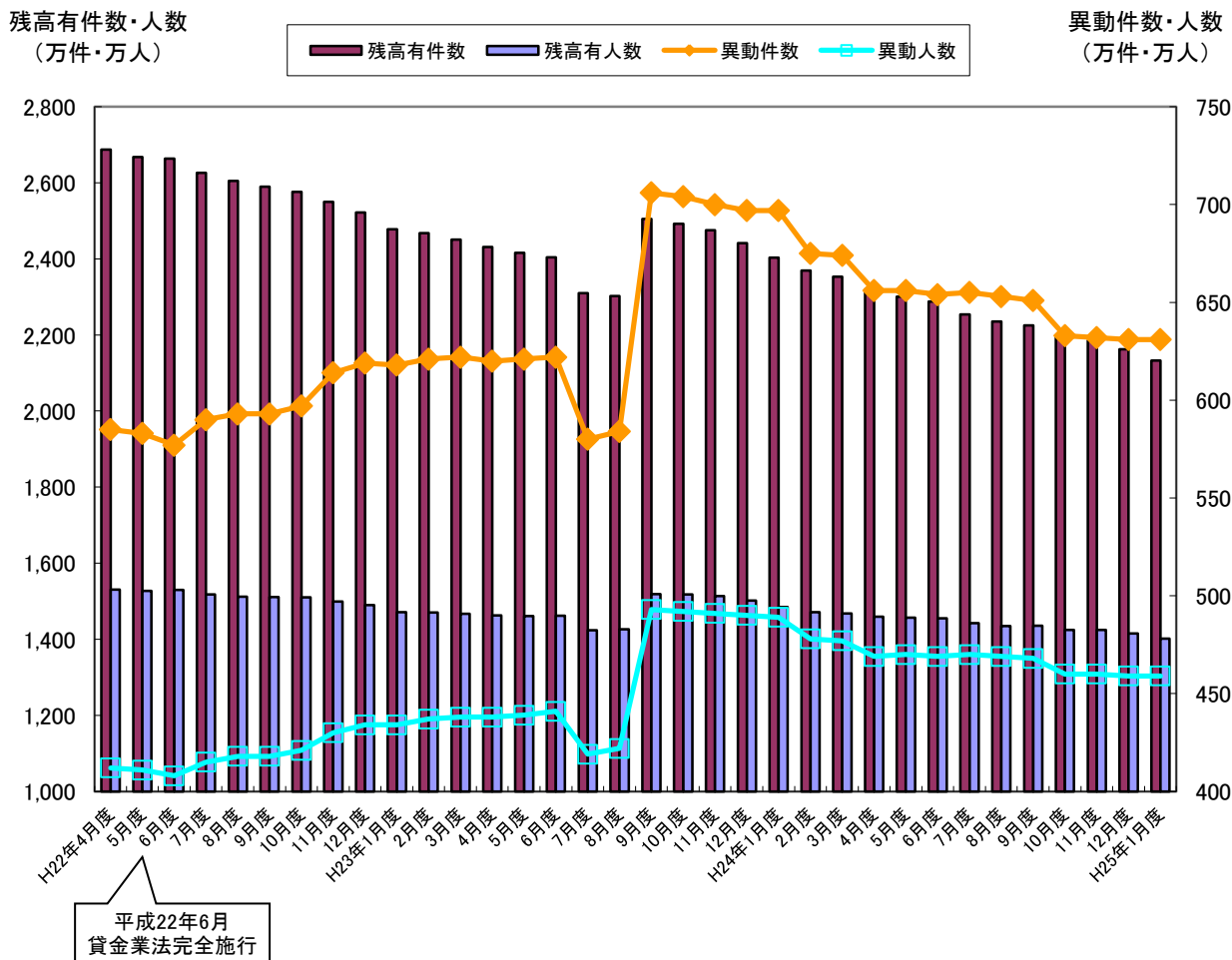
図表1 登録件数および登録人数

・「残高有件数」は、平成23年7月に当社加盟大手クレジット会社が未加盟会社に一部債権を継承したことで大幅に減少したが、平成23年9月に大手消費者金融会社が当社に加盟したことから大きく増加した。これら特殊要因を除くと、貸金業法の完全施行以降減少し続け、過去1年間で270万件の減少(11.2%減)となった。

・「異動情報※件数」は、平成23年10月以降減少し続け、過去1年間で66万件減少(9.5%減)した。

※ 異動情報は「約定返済日より61日以上または3ヶ月以上支払いが延滞しているもの」を指す。

■ 残高有件数・人数および異動情報件数・人数の推移



■貸金登録状況の推移（平成24年1月～平成25年1月）

集計年月		平成24年						
		1月度	2月度	3月度	4月度	5月度	6月度	7月度
総登録件数 (万件)	当月	17,661	17,743	17,812	17,861	17,936	18,008	18,074
	前月比	100.3%	100.5%	100.4%	100.3%	100.4%	100.4%	100.4%
残高有件数 (万件)	当月	2,403	2,369	2,353	2,320	2,301	2,288	2,254
	前月比	98.4%	98.6%	99.3%	98.6%	99.2%	99.4%	98.5%
異動情報件数 (万件)	当月	697	675	674	656	656	654	655
	前月比	100.0%	96.8%	99.9%	97.3%	100.0%	99.7%	100.2%
総登録人数 (万人)	当月	8,145	8,172	8,196	8,220	8,248	8,273	8,296
	前月比	100.3%	100.3%	100.3%	100.3%	100.3%	100.3%	100.3%
残高有人数 (万人)	当月	1,485	1,471	1,468	1,459	1,457	1,455	1,442
	前月比	98.9%	99.1%	99.8%	99.4%	99.9%	99.9%	99.1%
異動情報人数 (万人)	当月	489	478	477	469	470	469	470
	前月比	99.8%	97.8%	100.0%	98.3%	100.2%	99.8%	100.2%
1人当たりの残高有件数	当月	1.62	1.61	1.60	1.59	1.58	1.57	1.56

集計年月		平成24年					平成25年
		8月度	9月度	10月度	11月度	12月度	1月度
総登録件数 (万件)	当月	18,140	18,209	18,279	18,349	18,422	18,487
	前月比	100.4%	100.4%	100.4%	100.4%	100.4%	100.4%
残高有件数 (万件)	当月	2,235	2,225	2,193	2,185	2,162	2,133
	前月比	99.2%	99.6%	98.6%	99.6%	98.9%	98.7%
異動情報件数 (万件)	当月	653	651	633	632	631	631
	前月比	99.7%	99.7%	97.2%	99.8%	99.8%	100.0%
総登録人数 (万人)	当月	8,320	8,345	8,369	8,393	8,419	8,439
	前月比	100.3%	100.3%	100.3%	100.3%	100.3%	100.2%
残高有人数 (万人)	当月	1,435	1,436	1,425	1,425	1,415	1,402
	前月比	99.5%	100.1%	99.2%	100.0%	99.3%	99.1%
異動情報人数 (万人)	当月	469	468	460	460	459	459
	前月比	99.8%	99.8%	98.3%	100.0%	99.8%	100.0%
1人当たりの残高有件数	当月	1.56	1.55	1.54	1.53	1.53	1.52

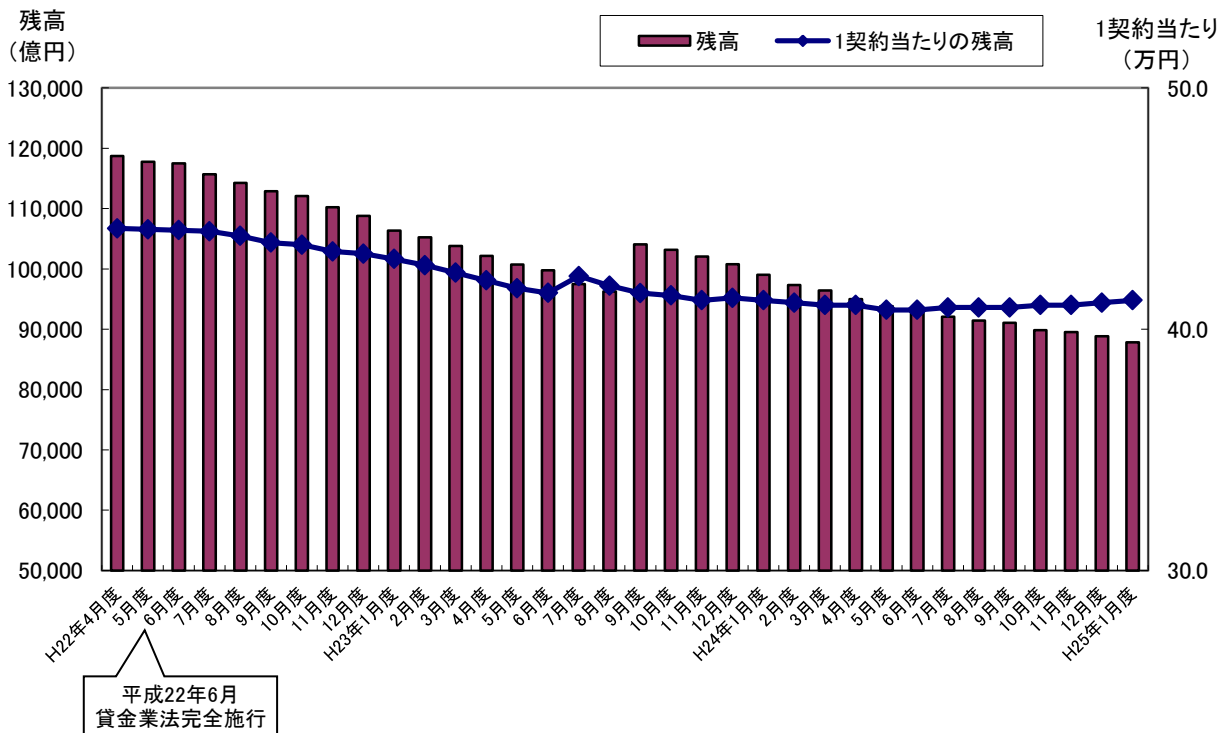
* 毎月20日時点のデータ。

図表2 登録残高

・「登録残高の合計額」は貸金業法の完全施行以降減少し続けたが、平成23年9月に特殊要因として大手消費者金融会社が当社に加盟したことで7,769億円増加(前月比8.1%増)し、一時的に10兆円を回復した。その後、再び減少に転じ、過去1年間で11,194億円の減少(11.3%減)となっている。

・なお、「1契約当たりの平均残高」は、平成23年7月に当社加盟会員が未加盟の会社に一部債権を承継したことが影響して一時増加したものの、その後、減少傾向から横ばいとなった。平均残高は41.2万円(平成24年1月と変わらず)となった。

■登録残高の推移



■登録残高の推移 (平成24年1月～平成25年1月)

集計年月		平成24年						
		1月度	2月度	3月度	4月度	5月度	6月度	7月度
登録残高の合計額 (億円)	当月	99,046	97,329	96,405	94,978	93,820	93,256	92,074
	前月比	98.3%	98.3%	99.1%	98.5%	98.8%	99.4%	98.7%
1契約当たりの残高(万円)	当月	41.2	41.1	41.0	41.0	40.8	40.8	40.9

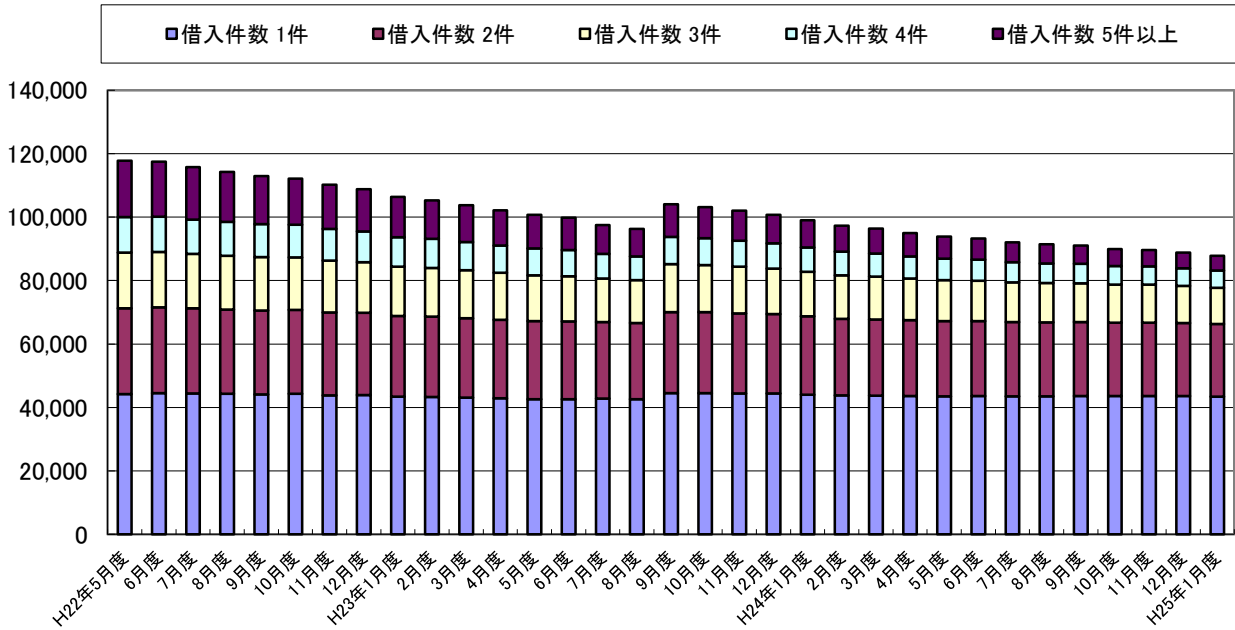
集計年月		平成24年					平成25年
		8月度	9月度	10月度	11月度	12月度	1月度
登録残高の合計額 (億円)	当月	91,423	91,061	89,873	89,528	88,820	87,852
	前月比	99.3%	99.6%	98.7%	99.6%	99.2%	98.9%
1契約当たりの残高(万円)	当月	40.9	40.9	41.0	41.0	41.1	41.2

* 毎月20日時点のデータ。

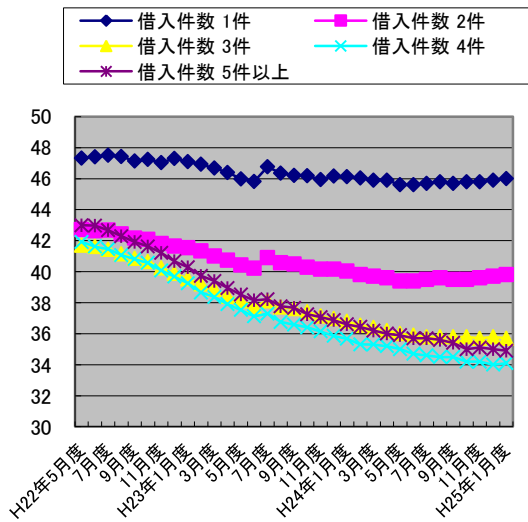
図表3 残高がある者の借入件数毎の登録状況

・「借入件数毎の登録残高」は、すべての借入件数で減少した。

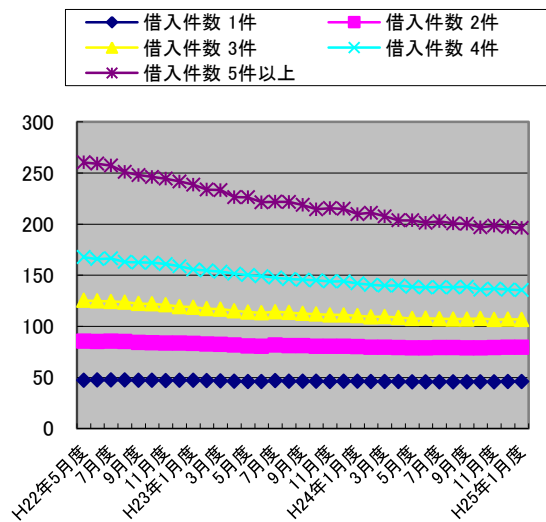
■借入件数毎の登録残高の推移



■借入件数毎の1契約当たりの残高の推移



■借入件数毎の1人当たりの残高の推移



■残高がある者の借入件数毎の登録状況の推移（平成24年1月～平成25年1月）

集計年月		平成24年						
		1月度	2月度	3月度	4月度	5月度	6月度	7月度
1件	件数(万件)	955	951	952	951	955	957	952
	人数(万人)	955	951	952	951	955	957	952
	残高(億円)	44,053	43,778	43,715	43,664	43,520	43,615	43,534
	1契約当たりの残高(万円)	46.1	46.0	45.9	45.9	45.6	45.6	45.7
	1人当たりの残高(万円)	46.1	46.0	45.9	45.9	45.6	45.6	45.7
2件	件数(万件)	617	608	606	602	600	599	593
	人数(万人)	308	304	303	301	300	300	296
	残高(億円)	24,706	24,199	24,049	23,818	23,667	23,628	23,420
	1契約当たりの残高(万円)	40.0	39.8	39.7	39.6	39.4	39.4	39.5
	1人当たりの残高(万円)	80.2	79.6	79.4	79.1	78.9	78.8	79.1
3件	件数(万件)	381	374	370	363	359	355	348
	人数(万人)	127	125	123	121	120	118	116
	残高(億円)	14,018	13,668	13,473	13,154	12,915	12,735	12,466
	1契約当たりの残高(万円)	36.8	36.5	36.4	36.2	36.0	35.9	35.8
	1人当たりの残高(万円)	110.4	109.3	109.5	108.7	107.6	107.9	107.5
4件	件数(万件)	215	211	206	199	194	191	184
	人数(万人)	54	53	52	50	49	48	46
	残高(億円)	7,669	7,450	7,275	7,000	6,790	6,633	6,366
	1契約当たりの残高(万円)	35.7	35.3	35.3	35.2	35.0	34.7	34.6
	1人当たりの残高(万円)	142.0	140.6	139.9	140.0	138.6	138.2	138.4
5件以上	件数(万件)	235	226	218	204	193	186	176
	人数(万人)	41	39	38	36	34	33	31
	残高(億円)	8,601	8,234	7,893	7,342	6,928	6,645	6,287
	1契約当たりの残高(万円)	36.6	36.4	36.2	36.0	35.9	35.7	35.7
	1人当たりの残高(万円)	209.8	211.1	207.7	203.9	203.8	201.4	202.8

集計年月		平成24年					平成25年
		8月度	9月度	10月度	11月度	12月度	1月度
1件	件数(万件)	951	954	952	953	950	945
	人数(万人)	951	954	952	953	950	945
	残高(億円)	43,533	43,630	43,629	43,614	43,615	43,436
	1契約当たりの残高(万円)	45.8	45.7	45.8	45.8	45.9	46.0
	1人当たりの残高(万円)	45.8	45.7	45.8	45.8	45.9	46.0
2件	件数(万件)	590	590	585	585	580	574
	人数(万人)	295	295	293	293	290	287
	残高(億円)	23,337	23,312	23,135	23,167	23,041	22,856
	1契約当たりの残高(万円)	39.6	39.5	39.5	39.6	39.7	39.8
	1人当たりの残高(万円)	79.1	79.0	79.0	79.1	79.5	79.6
3件	件数(万件)	344	341	334	332	326	320
	人数(万人)	115	114	111	111	109	107
	残高(億円)	12,318	12,208	11,951	11,839	11,662	11,432
	1契約当たりの残高(万円)	35.8	35.8	35.8	35.7	35.8	35.7
	1人当たりの残高(万円)	107.1	107.1	107.7	106.7	107.0	106.8
4件	件数(万件)	180	177	171	168	164	159
	人数(万人)	45	44	43	42	41	40
	残高(億円)	6,213	6,102	5,842	5,745	5,571	5,414
	1契約当たりの残高(万円)	34.5	34.5	34.2	34.2	34.0	34.1
	1人当たりの残高(万円)	138.1	138.7	135.9	136.8	135.9	135.4
5件以上	件数(万件)	169	164	152	147	141	135
	人数(万人)	30	29	27	26	25	24
	残高(億円)	6,022	5,809	5,317	5,162	4,930	4,714
	1契約当たりの残高(万円)	35.6	35.4	35.0	35.1	35.0	34.9
	1人当たりの残高(万円)	200.7	200.3	196.9	198.5	197.2	196.4

* 毎月20日時点のデータ。

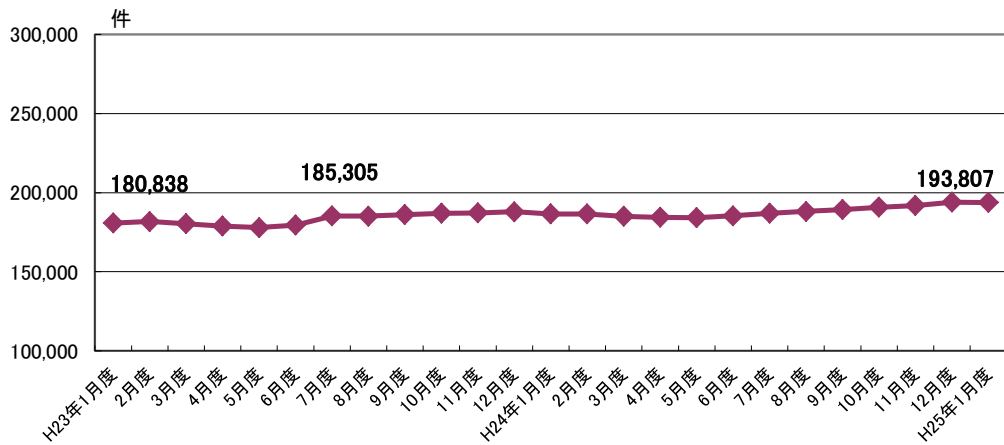
図表4 総量規制の除外の登録状況

・「総量規制の除外」の件数は、平成23年6月以降、月によって異なるものの、増加傾向にあったが、当月はほぼ横ばいであった。

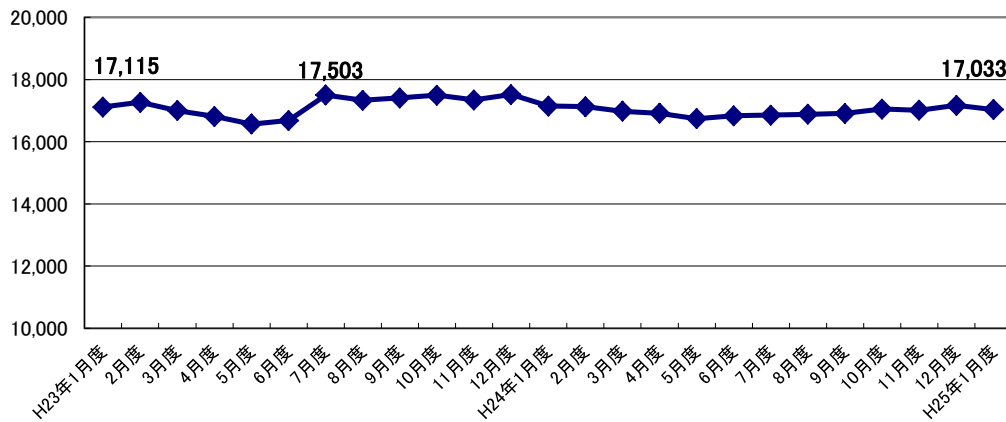
・「総量規制の除外」合計残高は、住宅ローン関連の残高約97%を占める。概ね、17,000億円前後を推移している。

■借入件数毎の登録残高の推移

■総量規制の除外件数の推移



■総量規制の除外残高の推移



■総量規制の除外の登録状況推移（平成24年1月～平成25年1月）

集計年月		平成24年						
		1月度	2月度	3月度	4月度	5月度	6月度	7月度
除外合計	件数(件)	186,542	186,547	185,132	184,434	184,147	185,367	186,964
	残高(億円)	17,148	17,129	16,983	16,915	16,741	16,832	16,855
	1契約当たりの残高(万円)	919.3	918.2	917.3	917.1	909.1	908.0	901.5
住宅ローン	件数(件)	166,758	166,767	166,290	166,353	166,323	166,571	167,218
	残高(億円)	14,898	14,846	14,799	14,787	14,739	14,708	14,647
	1契約当たりの残高(万円)	893.4	890.2	890.0	888.9	886.2	883.0	875.9
住宅ローン つなぎ融資	件数(件)	13,781	13,717	12,743	11,972	11,676	12,637	13,464
	残高(億円)	1,754	1,792	1,693	1,643	1,524	1,649	1,730
	1契約当たりの残高(万円)	1,272.8	1,306.4	1,328.6	1,372.4	1,305.2	1,304.9	1,284.9
オートローン	件数(件)	2,660	2,739	2,787	2,845	2,901	2,951	3,005
	残高(億円)	21	22	22	22	23	23	23
	1契約当たりの残高(万円)	78.9	80.3	78.9	77.3	79.3	77.9	76.5
高額医療費ローン	件数(件)	10	10	11	10	10	10	7
	残高(億円)	0.0	0.0	0.0	0.0	0.0	0.0	0.0
	1契約当たりの残高(万円)	0.0	0.0	0.0	0.0	0.0	0.0	0.0
有価証券担保ローン	件数(件)	625	621	632	610	614	619	654
	残高(億円)	35	34	35	34	34	34	36
	1契約当たりの残高(万円)	560.0	547.5	553.8	557.4	553.7	549.3	550.5
不動産担保ローン	件数(件)	2,671	2,646	2,616	2,585	2,570	2,520	2,555
	残高(億円)	431	425	423	417	410	407	405
	1契約当たりの残高(万円)	1,613.6	1,606.2	1,617.0	1,613.2	1,595.3	1,615.1	1,585.1
売却予定の 不動産担保ローン	件数(件)	37	47	53	59	53	59	61
	残高(億円)	9	10	11	13	11	12	14
	1契約当たりの残高(万円)	2,432.4	2,127.7	2,075.5	2,203.4	2,075.5	2,033.9	2,295.1

集計年月		平成24年					平成25年
		8月度	9月度	10月度	11月度	12月度	1月度
除外合計	件数(件)	188,156	189,379	190,762	191,952	194,048	193,807
	残高(億円)	16,881	16,909	17,049	17,011	17,171	17,033
	1契約当たりの残高(万円)	897.2	892.9	893.7	886.2	884.9	878.9
住宅ローン	件数(件)	167,759	168,368	168,665	169,100	169,946	170,214
	残高(億円)	14,616	14,585	14,551	14,514	14,506	14,468
	1契約当たりの残高(万円)	871.2	866.3	862.7	858.3	853.6	850.0
住宅ローン つなぎ融資	件数(件)	14,076	14,626	15,685	16,488	17,750	17,280
	残高(億円)	1,789	1,849	2,022	2,033	2,202	2,109
	1契約当たりの残高(万円)	1,271.0	1,264.2	1,289.1	1,233.0	1,240.6	1,220.5
オートローン	件数(件)	3,047	3,094	3,126	3,170	3,198	3,204
	残高(億円)	23	23	23	23	23	22
	1契約当たりの残高(万円)	75.5	74.3	73.6	72.6	71.9	68.7
高額医療費ローン	件数(件)	7	7	7	7	5	5
	残高(億円)	0.0	0.0	0.0	0.0	0.0	0.0
	1契約当たりの残高(万円)	0.0	0.0	0.0	0.0	0.0	0.0
有価証券担保ローン	件数(件)	664	692	698	641	628	609
	残高(億円)	36	36	36	36	35	35
	1契約当たりの残高(万円)	542.2	520.2	515.8	561.6	557.3	574.7
不動産担保ローン	件数(件)	2,534	2,520	2,501	2,465	2,430	2,405
	残高(億円)	400	399	397	386	383	379
	1契約当たりの残高(万円)	1,578.5	1,583.3	1,587.4	1,565.9	1,576.1	1,575.9
売却予定の 不動産担保ローン	件数(件)	69	72	80	81	91	90
	残高(億円)	17	17	19	19	22	21
	1契約当たりの残高(万円)	2,463.8	2,361.1	2,375.0	2,345.7	2,417.6	2,333.3

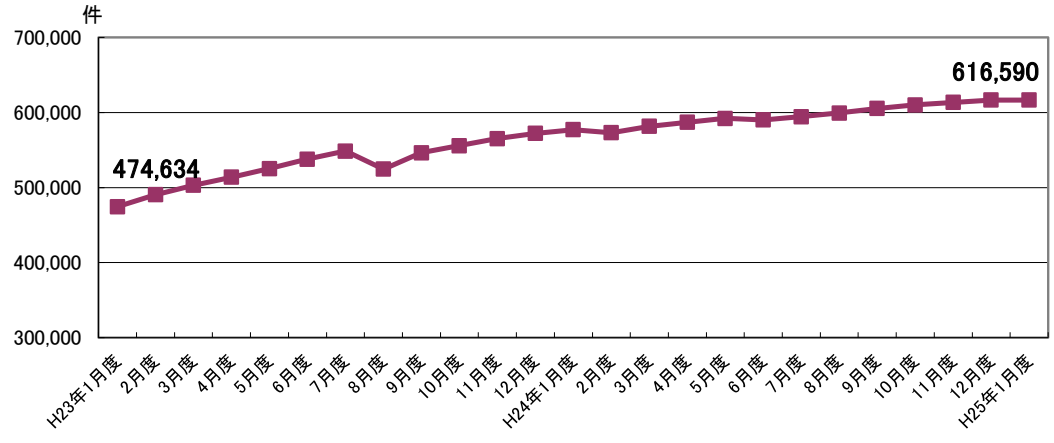
* 毎月20日時点のデータ。

図表5 総量規制の例外の登録状況

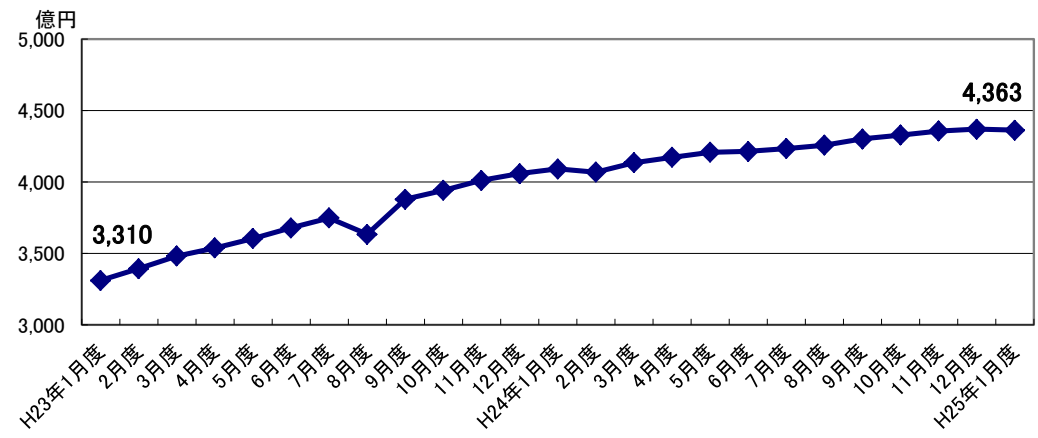
- ・「総量規制の例外」は、「段階的借換」の増加が目立つものの、合計件数は今月漸減した。
- ・「総量規制の例外」の合計残高も、例外件数と同様の傾向を示している。

■借入件数毎の登録残高の推移

■総量規制の例外件数の推移



■総量規制の例外残高の推移



■総量規制の例外の登録状況推移（平成24年1月～平成25年1月）

集計年月		平成24年						
		1月度	2月度	3月度	4月度	5月度	6月度	7月度
例外合計	件数(件)	577,108	573,152	581,602	587,169	592,206	590,358	594,487
	残高(億円)	4,092	4,069	4,135	4,173	4,208	4,214	4,234
	1契約当たりの残高(万円)	70.9	71.0	71.1	71.1	71.1	71.4	71.2
緊急医療費ローン	件数(件)	53	51	50	49	46	50	49
	残高(億円)	0.2	0.2	0.1	0.1	0.1	0.0	0.0
	1契約当たりの残高(万円)	37.7	39.2	20.0	20.4	21.7	0.0	0.0
借換ローン	件数(件)	289,551	277,593	277,223	274,958	273,984	265,434	264,224
	残高(億円)	1,435	1,344	1,337	1,318	1,307	1,262	1,251
	1契約当たりの残高(万円)	49.6	48.4	48.2	47.9	47.7	47.5	47.3
個人事業主ローン	件数(件)	136,529	137,253	138,850	140,466	141,378	142,861	143,894
	残高(億円)	1,006	1,010	1,017	1,022	1,025	1,030	1,035
	1契約当たりの残高(万円)	73.7	73.6	73.2	72.8	72.5	72.1	71.9
新規事業ローン	件数(件)	18,908	18,829	18,745	18,643	18,553	18,461	18,366
	残高(億円)	717	715	718	712	710	707	700
	1契約当たりの残高(万円)	379.2	379.7	383.0	381.9	382.7	383.0	381.1
段階的借換	件数(件)	100,950	108,244	115,454	121,643	126,756	132,472	136,774
	残高(億円)	844	909	972	1,030	1,074	1,124	1,159
	1契約当たりの残高(万円)	83.6	84.0	84.2	84.7	84.7	84.8	84.7
特定緊急貸付	件数(件)	133	85	56	43	25	21	16
	残高(億円)	0.1	0.0	0.0	0.0	0.0	0.0	0.0
	1契約当たりの残高(万円)	7.5	0.0	0.0	0.0	0.0	0.0	0.0
つなぎ資金	件数(件)	0	0	0	0	0	0	0
	残高(億円)	0	0.0	0.0	0.0	0.0	0.0	0.0
	1契約当たりの残高(万円)	0.0	0.0	0.0	0.0	0.0	0.0	0.0
配偶者貸付	件数(件)	30,984	31,097	31,224	31,367	31,464	31,059	31,164
	残高(億円)	90	91	91	91	92	91	90
	1契約当たりの残高(万円)	29.0	29.3	29.1	29.0	29.2	29.3	28.9

集計年月		平成24年					平成25年
		8月度	9月度	10月度	11月度	12月度	1月度
例外合計	件数(件)	599,419	605,614	610,158	613,650	616,595	616,590
	残高(億円)	4,258	4,302	4,328	4,357	4,370	4,363
	1契約当たりの残高(万円)	71.0	71.0	70.9	71.0	70.9	70.8
緊急医療費ローン	件数(件)	46	46	45	46	47	46
	残高(億円)	0.0	0.1	0.1	0.1	0.1	0.1
	1契約当たりの残高(万円)	0.0	21.7	22.2	21.7	21.3	21.7
借換ローン	件数(件)	262,646	262,154	261,270	260,306	259,123	257,078
	残高(億円)	1,238	1,233	1,226	1,225	1,218	1,209
	1契約当たりの残高(万円)	47.1	47.0	46.9	47.1	47.0	47.0
個人事業主ローン	件数(件)	145,654	146,780	147,303	147,561	148,333	148,538
	残高(億円)	1,041	1,049	1,048	1,048	1,051	1,053
	1契約当たりの残高(万円)	71.5	71.5	71.1	71.0	70.9	70.9
新規事業ローン	件数(件)	18,275	18,215	18,123	18,047	17,933	17,855
	残高(億円)	696	695	691	691	688	683
	1契約当たりの残高(万円)	380.8	381.6	381.3	382.9	383.7	382.5
段階的借換	件数(件)	141,517	147,050	151,969	156,171	159,544	161,403
	残高(億円)	1,193	1,235	1,273	1,302	1,323	1,330
	1契約当たりの残高(万円)	84.3	84.0	83.8	83.4	82.9	82.4
特定緊急貸付	件数(件)	15	13	13	12	12	12
	残高(億円)	0.0	0.0	0.0	0.0	0.0	0.0
	1契約当たりの残高(万円)	0.0	0.0	0.0	0.0	0.0	0.0
つなぎ資金	件数(件)	0	1	1	2	2	2
	残高(億円)	0.0	0.0	0.0	0.0	0.0	0.0
	1契約当たりの残高(万円)	0.0	0.0	0.0	0.0	0.0	0.0
配偶者貸付	件数(件)	31,266	31,355	31,434	31,505	31,601	31,656
	残高(億円)	89	90	90	90	89	88
	1契約当たりの残高(万円)	28.5	28.7	28.6	28.6	28.2	27.8

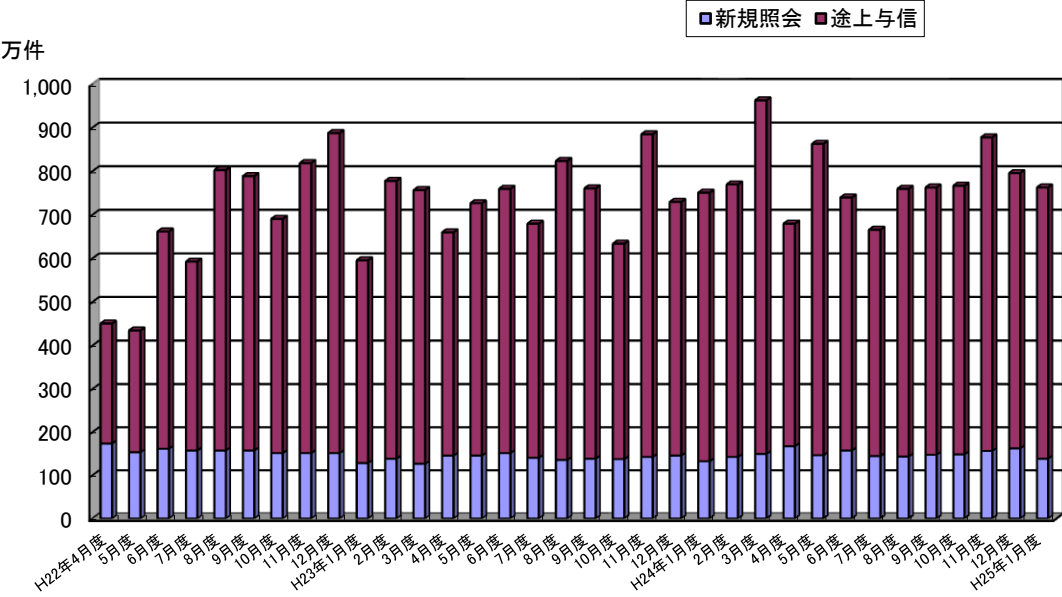
* 毎月20日時点のデータ。

図表6 加盟貸金業者からの照会件数

・加盟貸金業者からの「照会件数」は、年末年始を挟んだこともあり、新規申込・途上与信ともに減少した結果、今月は763万件(前月比4.1%減)と前月より減少した。

・新規申込の「照会件数」については、140万件前後で推移しており、今月は、139万件(前月比14.7%減)となった。

■照会件数の推移



■照会件数の推移 (平成24年1月～平成25年1月)

単位: 万件

集計年月		平成24年						
		1月度	2月度	3月度	4月度	5月度	6月度	7月度
照会件数	当月	752	770	964	680	863	740	666
	前月比	103.0%	102.4%	125.2%	70.5%	126.9%	85.7%	90.0%
新規申込	当月	133	143	150	168	147	158	145
	前月比	91.1%	107.5%	104.9%	112.0%	87.5%	107.5%	91.8%
途上与信	当月	618	627	813	512	716	582	521
	前月比	105.8%	101.5%	129.7%	63.0%	139.8%	81.3%	89.5%

集計年月		平成24年					平成25年
		8月度	9月度	10月度	11月度	12月度	1月度
照会件数	当月	760	763	767	878	796	763
	前月比	114.1%	100.4%	100.5%	114.5%	90.7%	95.9%
新規申込	当月	144	148	149	157	163	139
	前月比	99.3%	102.8%	100.7%	105.4%	103.8%	85.3%
途上与信	当月	616	615	618	721	633	624
	前月比	118.2%	99.8%	100.5%	116.7%	87.8%	98.6%

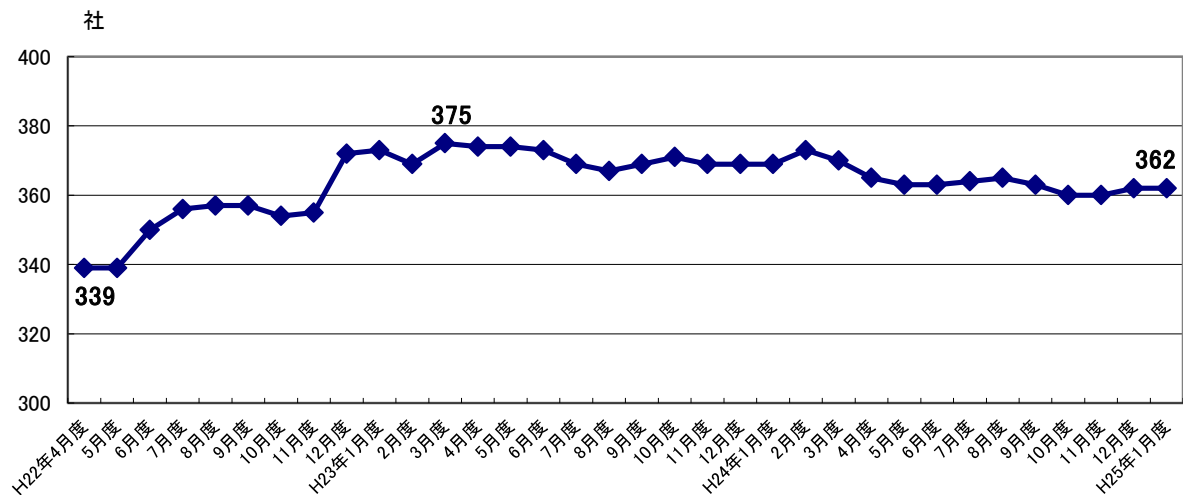
* 各月度は、前月21日～当月20日までの合計。

図表7 加盟貸金業者数

・加盟貸金業者数は、昨年、既存会員の貸金業登録や廃業(退会含む)が目立ち、平成23年3月(375社)をピークに若干減少の傾向にあるが、今月は前月と変わらず362社となった。

・なお、平成22年12月に大幅に増加(前月比19社増)したのは、当社が割賦販売法の指定信用情報機関となったことから、割賦販売業と貸金業の兼業者の新規加盟が増加したことによる。

■加盟貸金業者数の推移



■加盟貸金業者数の推移 (平成24年1月～平成25年1月)

単位:社

集計年月	平成24年						
	1月度	2月度	3月度	4月度	5月度	6月度	7月度
加盟貸金業者	369	373	370	365	363	363	364
前月比増加数	0	4	1	0	0	0	2
新規加盟	0	3	1	0	0	0	1
会員の貸金業登録	0	1	0	0	0	0	1
前月比減少数	0	0	-4	-5	-2	0	-1
退会	0	0	-2	-4	-2	0	-1
会員の貸金業廃業等	0	0	-2	-1	0	0	0
前月比増減	0	4	-3	-5	-2	0	1

集計年月	平成24年					平成25年
	8月度	9月度	10月度	11月度	12月度	1月度
加盟貸金業者	365	363	360	360	362	362
前月比増加数	1	2	0	0	2	1
新規加盟	1	2	0	0	2	1
会員の貸金業登録	0	0	0	0	0	0
前月比減少数	0	-4	-3	0	0	-1
退会	0	-3	-2	0	0	-1
会員の貸金業廃業等	0	-1	-1	0	0	0
前月比増減	1	-2	-3	0	2	0

* 毎月20日時点のデータ。