

News Release

No. 179 (12-32)

2013年(平成25年)3月14日

※東商記者クラブ・日銀クラブで、資料投函させていただいております。

貸金情報統計(平成25年2月度)の公表について

シー・アイ・シー(CIC、大森一廣社長)は、貸金業法指定信用情報機関としての公的な役割に鑑み、定期的に貸金情報統計をまとめ、公表しています。

今般、平成25年2月度における統計の概要を以下の通りまとめましたのでお知らせします。

1. 平成25年2月度(平成25年2月20日現在)統計の概要

(1) 登録状況

- ・加盟貸金業者が登録した「残高有件数」は2,123万件(前月比0.5%減)、「残高有人数」は1,399万人(前月比0.2%減)となった。
- ・「異動情報^{※1}件数」は630万件(前月比0.2%減)、「異動情報人数」は459万人(前月と変わらず)となった。
- ・「登録残高の合計額」は、前月度より365億円減少し、8兆7,487億円(前月比0.4%減)となった。

(2) 残高がある者の借入件数毎の登録状況

- ・「残高がある者の借入件数」毎の登録件数は、すべての借入件数で減少した。
- ・登録残高では、過払い金返還の進捗等が考えられ、借入件数が増えるほど残高の減少幅が大きくなっている。

(3) 総量規制の除外・例外の登録状況

- ・「除外件数」は194,127件(前月比0.2%増)、「除外残高」は1兆6,979億円(同0.3%減)となった。
- ・「例外件数」は619,543件(前月比0.5%増)、「例外残高」は4,375億円(同0.3%増)となった。

(4) 照会件数

- ・加盟貸金業者から当社への「照会件数」は、新規申込・途上与信^{※2}ともに増加した結果、今月は814万件(前月比6.7%増)と前月より増加した。

(5) 加盟貸金業者数

- ・「加盟貸金業者数」は、362社(前月と変わらず)であった。

※1 異動情報は「約定返済日より61日以上または3ヶ月以上支払いが延滞しているもの」を指す。

※2 途上与信は、クレジットカードの有効期限更新時などにクレジットカード会社が行う契約途上での審査を指す。

以上

2. 本件に関するお問い合わせ先

株式会社シー・アイ・シー 経営企画部 広報担当 添田・和田

東京都新宿区西新宿1-23-7 新宿ファーストウエスト15階

TEL: 03-3348-0626 FAX: 03-3345-1905

平成25年2月度 貸金統計

■登録状況(平成25年2月20日時点)

	件数		人数	
	当月	前月比	当月	前月比
総登録情報	18,540万件	100.3%	8,451万人	100.1%
残高有り情報	2,123万件	99.5%	1,399万人	99.8%
異動情報	630万件	99.8%	459万人	100.0%

	当月	前月比
登録残高の合計額	87,487億円	99.6%
一人当たりの残高有り件数	1.52件	-
一契約当たりの残高	41.2万円	-

■残高がある者の借入件数毎の登録状況(平成25年2月20日時点)

	件数		人数		残高	
	当月	前月比	当月	前月比	当月	前月比
合計	2,123万件	99.5%	1,399万人	99.8%	87,487億円	99.6%
1件	944万件	99.9%	944万人	99.9%	43,398億円	99.9%
2件	573万件	99.8%	286万人	99.7%	22,821億円	99.8%
3件	318万件	99.4%	106万人	99.1%	11,374億円	99.5%
4件	157万件	98.7%	39万人	97.5%	5,314億円	98.2%
5件以上	131万件	97.0%	23万人	95.8%	4,579億円	97.1%

■総量規制の除外・例外の登録状況(平成25年2月20日時点)

	件数		残高	
	当月	前月比	当月	前月比
除外合計	194,127件	100.2%	16,979億円	99.7%
住宅ローン	170,646件	100.3%	14,404億円	99.6%
住宅ローンつなぎ融資	17,079件	98.8%	2,114億円	100.2%
オートローン	3,272件	102.1%	22億円	100.0%
高額医療費ローン	6件	120.0%	0.0億円	130.3%
有価証券担保ローン	601件	98.7%	34億円	97.1%
不動産担保ローン	2,433件	101.2%	383億円	101.1%
売却予定の不動産担保ローン	90件	100.0%	21億円	100.0%
例外合計	619,543件	100.5%	4,375億円	100.3%
緊急医療費ローン	48件	104.3%	0.1億円	100.0%
借換ローン	255,807件	99.5%	1,200億円	99.3%
個人事業主ローン	149,643件	100.7%	1,058億円	100.5%
新規事業ローン	17,758件	99.5%	682億円	99.9%
段階的借換	164,592件	102.0%	1,348億円	101.4%
特定緊急貸付	13件	108.3%	0.0億円	168.8%
つなぎ資金	2件	100.0%	0.0億円	97.6%
配偶者貸付	31,680件	100.1%	87億円	98.9%

■照会件数(平成25年1月21日～平成25年2月20日の合計)

	当月	前月比
加盟貸金業者による照会件数	814万件	106.7%

■加盟貸金業者数(平成25年2月20日時点)

	当月	前月比
加盟貸金業者数	362社	±0社

○貸金統計の見方について

	概 要
集計対象情報	加盟貸金業者が当社に登録する個人顧客を相手方とする貸付契約(クレジットカードキャッシング・カードローン・証書貸付等)
総登録情報	加盟貸金業者からの登録件数および人数の合計
残高有り情報	加盟貸金業者からの登録貸金残高が1円以上の件数および人数の合計
異動情報	「残高有り情報」のうち、約定返済日より61日以上または3ヶ月以上支払いが延滞している件数および人数の合計
残高がある者の借入件数毎の登録状況	「残高有り情報」のうち、1件～5件以上それぞれの借入件数がある者の登録件数、人数、残高の合計
総量規制の除外・例外の登録状況	「残高有り情報」のうち、総量規制の除外および例外、それぞれの件数、残高の合計
照会件数	対象期間中の加盟貸金業者による貸付に係る照会件数の合計
加盟貸金業者数	当社に加盟する貸金業登録会社の合計

ご参考

貸金情報統計資料

(平成24年2月度～平成25年2月度)

株式会社 シー・アイ・シー

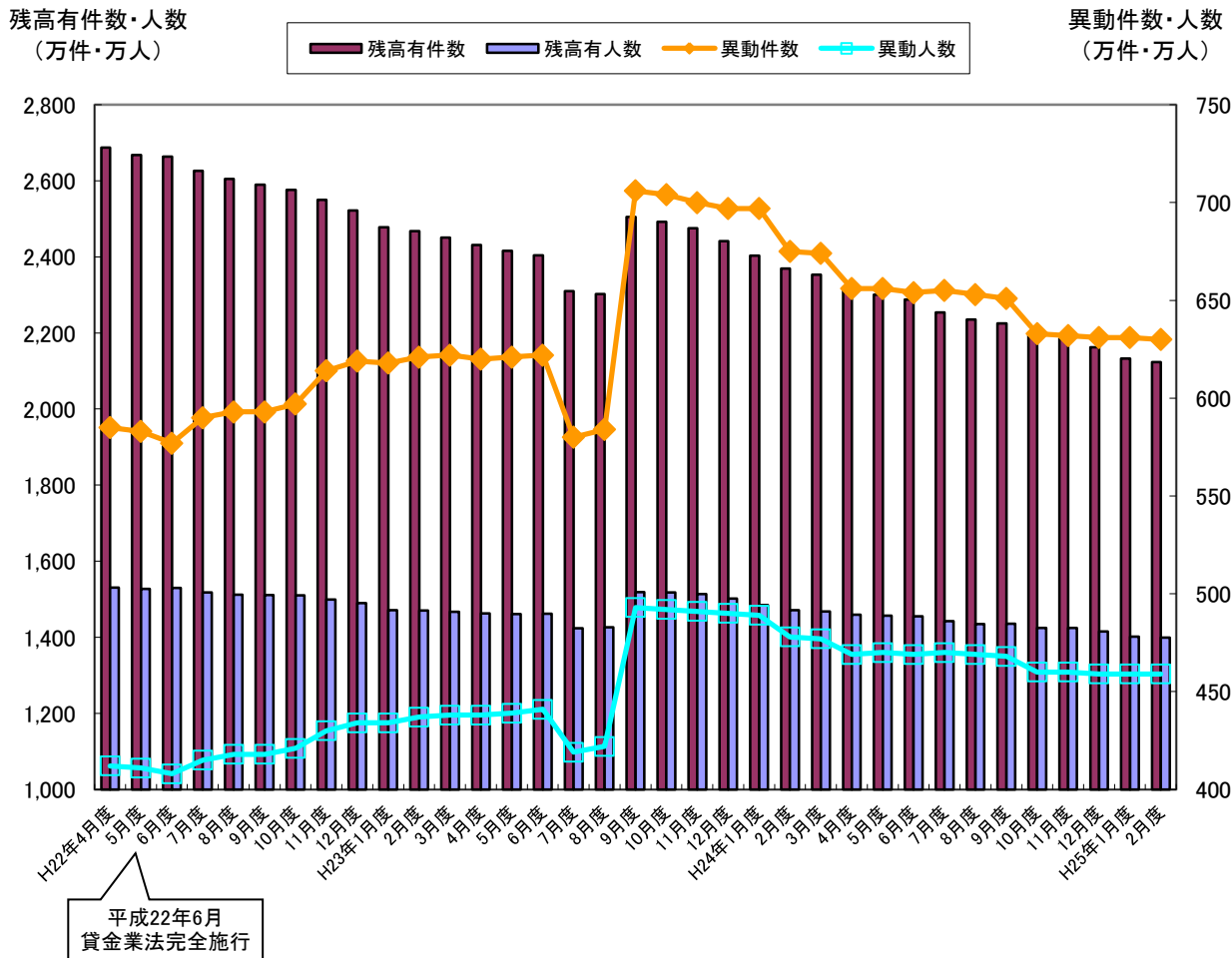
図表1 登録件数および登録人数

・「残高有件数」は、平成23年7月に当社加盟大手クレジット会社が未加盟会社に一部債権を継承したことで大幅に減少したが、平成23年9月に大手消費者金融会社が当社に加盟したことから大きく増加した。これら特殊要因を除くと、貸金業法の完全施行以降減少し続け、過去1年間で246万件の減少(10.4%減)となった。

・「異動情報※件数」は、平成23年10月以降減少し続け、過去1年間で45万件減少(6.7%減)した。

※ 異動情報は「約定返済日より61日以上または3ヶ月以上支払いが延滞しているもの」を指す。

■ 残高有件数・人数および異動情報件数・人数の推移



■貸金登録状況の推移（平成24年2月～平成25年2月）

集計年月		平成24年						
		2月度	3月度	4月度	5月度	6月度	7月度	8月度
総登録件数 (万件)	当月	17,743	17,812	17,861	17,936	18,008	18,074	18,140
	前月比	100.5%	100.4%	100.3%	100.4%	100.4%	100.4%	100.4%
残高有件数 (万件)	当月	2,369	2,353	2,320	2,301	2,288	2,254	2,235
	前月比	98.6%	99.3%	98.6%	99.2%	99.4%	98.5%	99.2%
異動情報件数 (万件)	当月	675	674	656	656	654	655	653
	前月比	96.8%	99.9%	97.3%	100.0%	99.7%	100.2%	99.7%
総登録人数 (万人)	当月	8,172	8,196	8,220	8,248	8,273	8,296	8,320
	前月比	100.3%	100.3%	100.3%	100.3%	100.3%	100.3%	100.3%
残高有人数 (万人)	当月	1,471	1,468	1,459	1,457	1,455	1,442	1,435
	前月比	99.1%	99.8%	99.4%	99.9%	99.9%	99.1%	99.5%
異動情報人数 (万人)	当月	478	477	469	470	469	470	469
	前月比	97.8%	100.0%	98.3%	100.2%	99.8%	100.2%	99.8%
1人当たりの残高有件数	当月	1.61	1.60	1.59	1.58	1.57	1.56	1.56

集計年月		平成24年				平成25年	
		9月度	10月度	11月度	12月度	1月度	2月度
総登録件数 (万件)	当月	18,209	18,279	18,349	18,422	18,487	18,540
	前月比	100.4%	100.4%	100.4%	100.4%	100.4%	100.3%
残高有件数 (万件)	当月	2,225	2,193	2,185	2,162	2,133	2,123
	前月比	99.6%	98.6%	99.6%	98.9%	98.7%	99.5%
異動情報件数 (万件)	当月	651	633	632	631	631	630
	前月比	99.7%	97.2%	99.8%	99.8%	100.0%	99.8%
総登録人数 (万人)	当月	8,345	8,369	8,393	8,419	8,439	8,451
	前月比	100.3%	100.3%	100.3%	100.3%	100.2%	100.1%
残高有人数 (万人)	当月	1,436	1,425	1,425	1,415	1,402	1,399
	前月比	100.1%	99.2%	100.0%	99.3%	99.1%	99.8%
異動情報人数 (万人)	当月	468	460	460	459	459	459
	前月比	99.8%	98.3%	100.0%	99.8%	100.0%	100.0%
1人当たりの残高有件数	当月	1.55	1.54	1.53	1.53	1.52	1.52

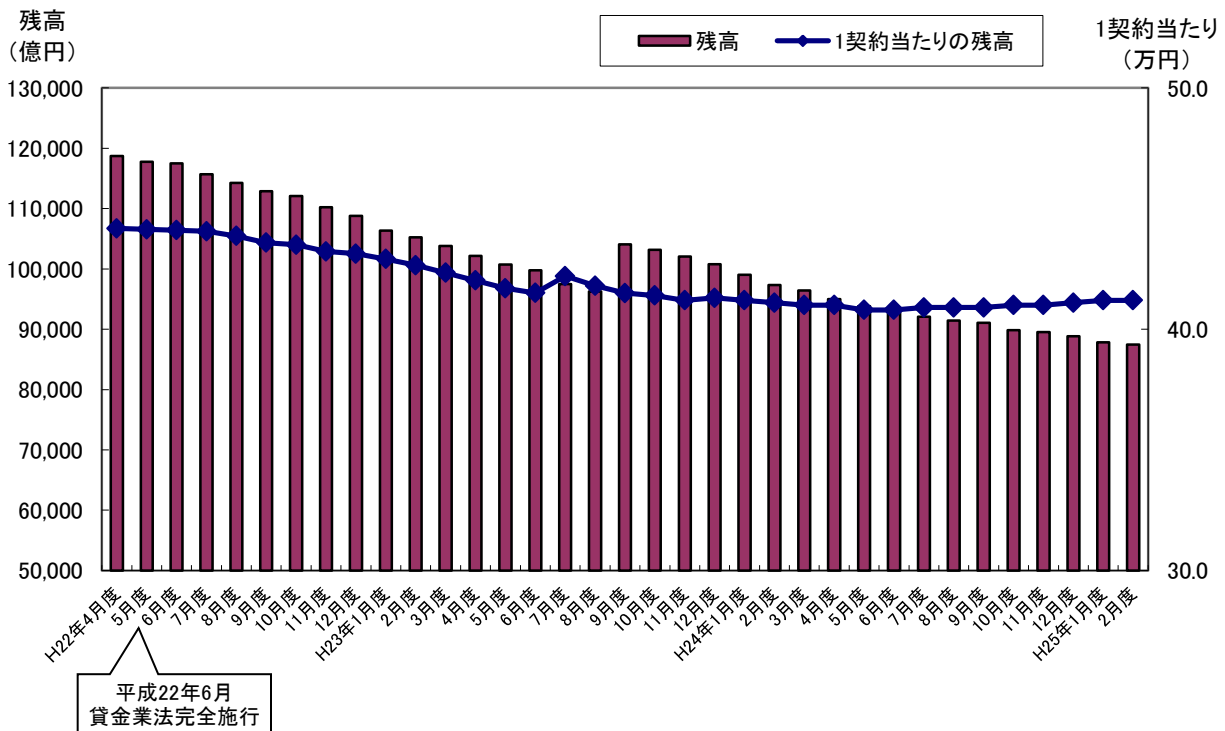
* 毎月20日時点のデータ。

図表2 登録残高

・「登録残高の合計額」は貸金業法の完全施行以降減少し続けたが、平成23年9月に特殊要因として大手消費者金融会社が当社に加盟したことで7,769億円増加(前月比8.1%増)し、一時的に10兆円を回復した。その後、再び減少に転じ、過去1年間で9,842億円の減少(10.1%減)となっている。

・なお、「1契約当たりの平均残高」は、平成23年7月に当社加盟会員が未加盟の会社に一部債権を承継したことが影響して一時増加したものの、その後、減少傾向から横ばいとなった。過去1年で平均残高は、0.1万円増加し41.2万円となった。

■登録残高の推移



■登録残高の推移 (平成24年2月～平成25年2月)

集計年月	平成24年							
	2月度	3月度	4月度	5月度	6月度	7月度	8月度	
登録残高の合計額 (億円)	当月	97,329	96,405	94,978	93,820	93,256	92,074	91,423
	前月比	98.3%	99.1%	98.5%	98.8%	99.4%	98.7%	99.3%
1契約当たりの残高(万円)	当月	41.1	41.0	41.0	40.8	40.8	40.9	40.9

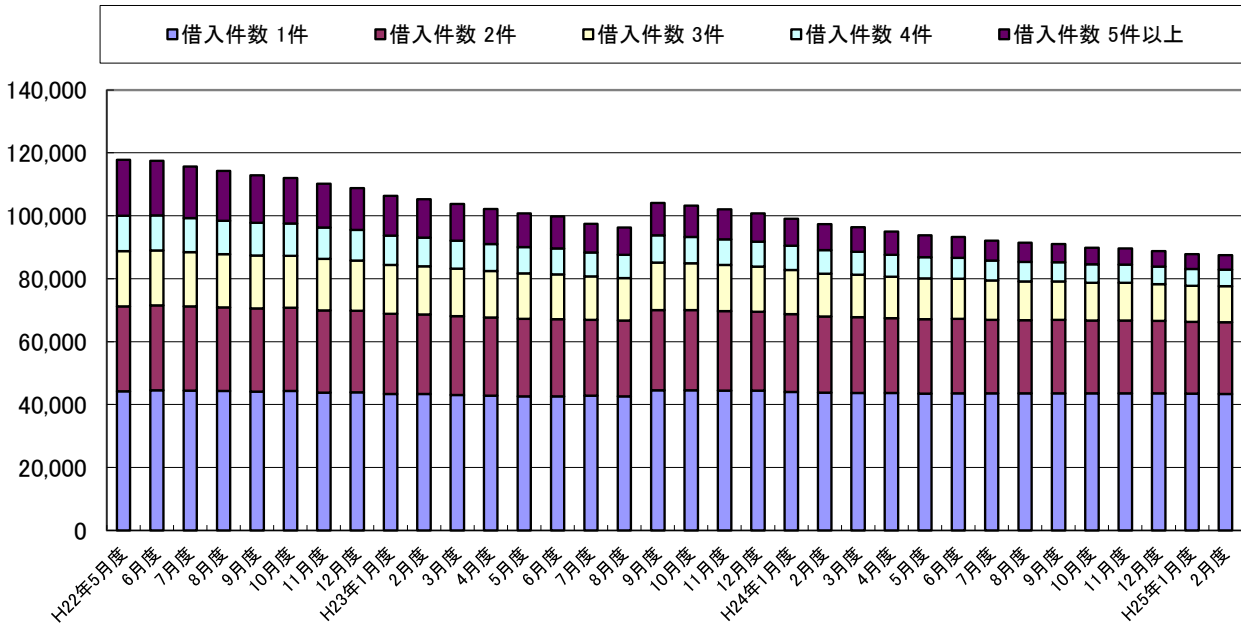
集計年月	平成24年				平成25年		
	9月度	10月度	11月度	12月度	1月度	2月度	
登録残高の合計額 (億円)	当月	91,061	89,873	89,528	88,820	87,852	87,487
	前月比	99.6%	98.7%	99.6%	99.2%	98.9%	99.6%
1契約当たりの残高(万円)	当月	40.9	41.0	41.0	41.1	41.2	41.2

* 毎月20日時点のデータ。

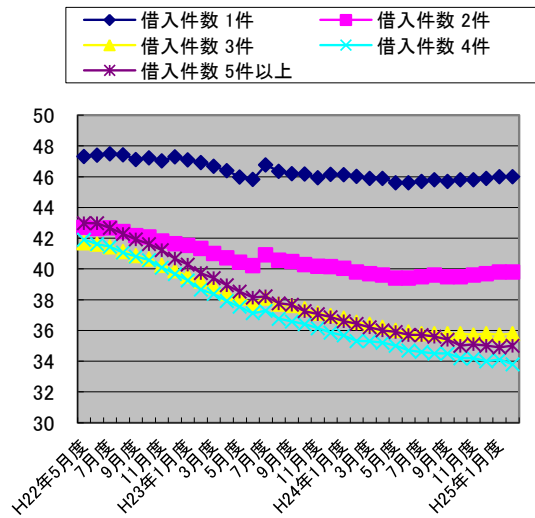
図表3 残高がある者の借入件数毎の登録状況

・「借入件数毎の登録残高」は、すべての借入件数で減少した。

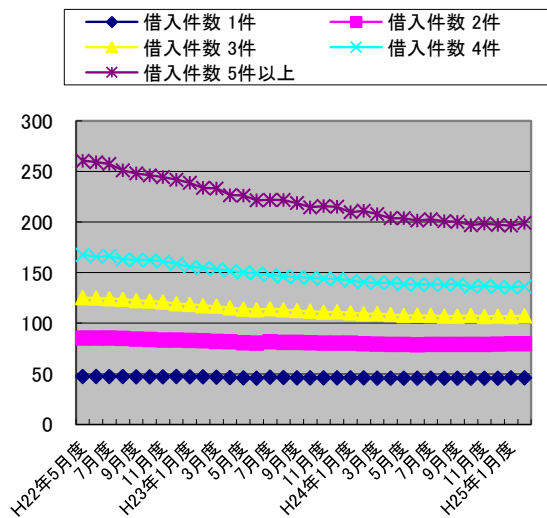
■借入件数毎の登録残高の推移



■借入件数毎の1契約当たりの残高の推移



■借入件数毎の1人当たりの残高の推移



■残高がある者の借入件数毎の登録状況の推移（平成24年2月～平成25年2月）

集計年月		平成24年						
		2月度	3月度	4月度	5月度	6月度	7月度	8月度
1件	件数(万件)	951	952	951	955	957	952	951
	人数(万人)	951	952	951	955	957	952	951
	残高(億円)	43,778	43,715	43,664	43,520	43,615	43,534	43,533
	1契約当たりの残高(万円)	46.0	45.9	45.9	45.6	45.6	45.7	45.8
	1人当たりの残高(万円)	46.0	45.9	45.9	45.6	45.6	45.7	45.8
2件	件数(万件)	608	606	602	600	599	593	590
	人数(万人)	304	303	301	300	300	296	295
	残高(億円)	24,199	24,049	23,818	23,667	23,628	23,420	23,337
	1契約当たりの残高(万円)	39.8	39.7	39.6	39.4	39.4	39.5	39.6
	1人当たりの残高(万円)	79.6	79.4	79.1	78.9	78.8	79.1	79.1
3件	件数(万件)	374	370	363	359	355	348	344
	人数(万人)	125	123	121	120	118	116	115
	残高(億円)	13,668	13,473	13,154	12,915	12,735	12,466	12,318
	1契約当たりの残高(万円)	36.5	36.4	36.2	36.0	35.9	35.8	35.8
	1人当たりの残高(万円)	109.3	109.5	108.7	107.6	107.9	107.5	107.1
4件	件数(万件)	211	206	199	194	191	184	180
	人数(万人)	53	52	50	49	48	46	45
	残高(億円)	7,450	7,275	7,000	6,790	6,633	6,366	6,213
	1契約当たりの残高(万円)	35.3	35.3	35.2	35.0	34.7	34.6	34.5
	1人当たりの残高(万円)	140.6	139.9	140.0	138.6	138.2	138.4	138.1
5件以上	件数(万件)	226	218	204	193	186	176	169
	人数(万人)	39	38	36	34	33	31	30
	残高(億円)	8,234	7,893	7,342	6,928	6,645	6,287	6,022
	1契約当たりの残高(万円)	36.4	36.2	36.0	35.9	35.7	35.7	35.6
	1人当たりの残高(万円)	211.1	207.7	203.9	203.8	201.4	202.8	200.7

集計年月		平成24年				平成25年	
		9月度	10月度	11月度	12月度	1月度	2月度
1件	件数(万件)	954	952	953	950	945	944
	人数(万人)	954	952	953	950	945	944
	残高(億円)	43,630	43,629	43,614	43,615	43,436	43,398
	1契約当たりの残高(万円)	45.7	45.8	45.8	45.9	46.0	46.0
	1人当たりの残高(万円)	45.7	45.8	45.8	45.9	46.0	46.0
2件	件数(万件)	590	585	585	580	574	573
	人数(万人)	295	293	293	290	287	286
	残高(億円)	23,312	23,135	23,167	23,041	22,856	22,821
	1契約当たりの残高(万円)	39.5	39.5	39.6	39.7	39.8	39.8
	1人当たりの残高(万円)	79.0	79.0	79.1	79.5	79.6	79.8
3件	件数(万件)	341	334	332	326	320	318
	人数(万人)	114	111	111	109	107	106
	残高(億円)	12,208	11,951	11,839	11,662	11,432	11,374
	1契約当たりの残高(万円)	35.8	35.8	35.7	35.8	35.7	35.8
	1人当たりの残高(万円)	107.1	107.7	106.7	107.0	106.8	107.3
4件	件数(万件)	177	171	168	164	159	157
	人数(万人)	44	43	42	41	40	39
	残高(億円)	6,102	5,842	5,745	5,571	5,414	5,314
	1契約当たりの残高(万円)	34.5	34.2	34.2	34.0	34.1	33.8
	1人当たりの残高(万円)	138.7	135.9	136.8	135.9	135.4	136.3
5件以上	件数(万件)	164	152	147	141	135	131
	人数(万人)	29	27	26	25	24	23
	残高(億円)	5,809	5,317	5,162	4,930	4,714	4,579
	1契約当たりの残高(万円)	35.4	35.0	35.1	35.0	34.9	35.0
	1人当たりの残高(万円)	200.3	196.9	198.5	197.2	196.4	199.1

* 毎月20日時点のデータ。

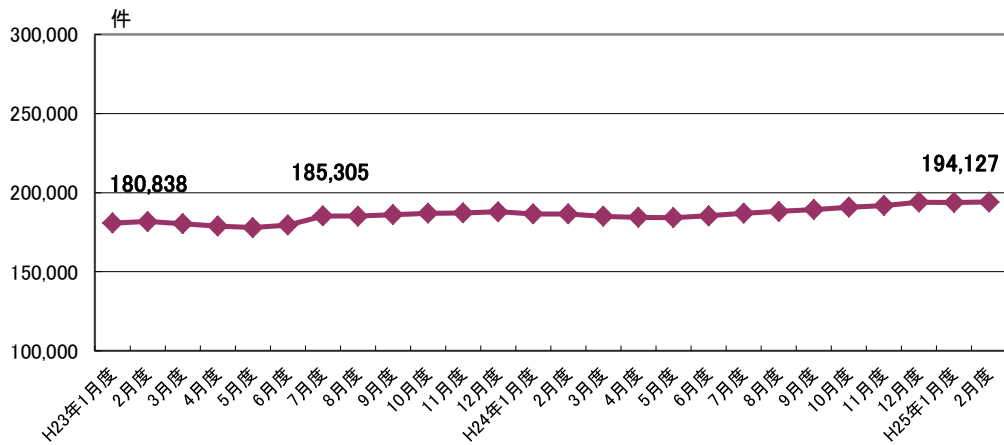
図表4 総量規制の除外の登録状況

・「総量規制の除外」の件数は、平成23年6月以降、月によって異なるものの増加傾向にあるが、直近は横ばい状態である。

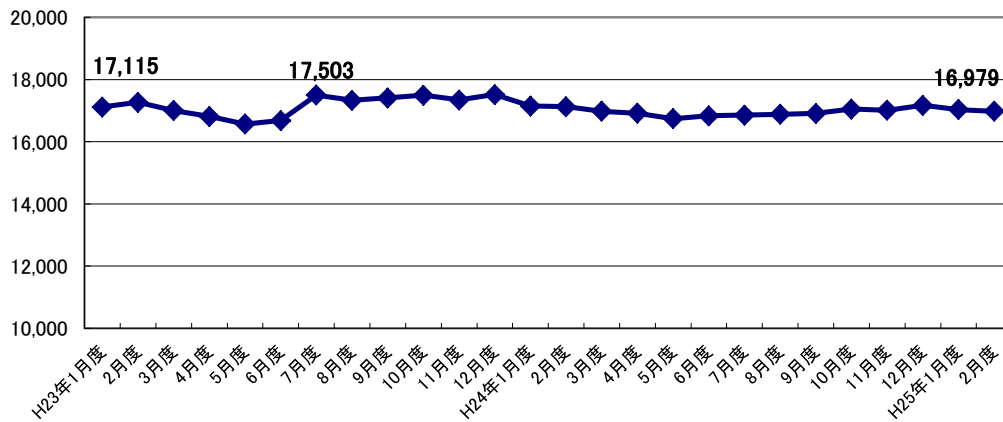
・「総量規制の除外」合計残高は、住宅ローン関連の残高約97%を占める。概ね、17,000億円前後を推移している。

■借入件数毎の登録残高の推移

■総量規制の除外件数の推移



■総量規制の除外残高の推移



■総量規制の除外の登録状況推移（平成24年2月～平成25年2月）

集計年月		平成24年						
		2月度	3月度	4月度	5月度	6月度	7月度	8月度
除外合計	件数(件)	186,547	185,132	184,434	184,147	185,367	186,964	188,156
	残高(億円)	17,129	16,983	16,915	16,741	16,832	16,855	16,881
	1契約当たりの残高(万円)	918.2	917.3	917.1	909.1	908.0	901.5	897.2
住宅ローン	件数(件)	166,767	166,290	166,353	166,323	166,571	167,218	167,759
	残高(億円)	14,846	14,799	14,787	14,739	14,708	14,647	14,616
	1契約当たりの残高(万円)	890.2	890.0	888.9	886.2	883.0	875.9	871.2
住宅ローン つなぎ融資	件数(件)	13,717	12,743	11,972	11,676	12,637	13,464	14,076
	残高(億円)	1,792	1,693	1,643	1,524	1,649	1,730	1,789
	1契約当たりの残高(万円)	1,306.4	1,328.6	1,372.4	1,305.2	1,304.9	1,284.9	1,271.0
オートローン	件数(件)	2,739	2,787	2,845	2,901	2,951	3,005	3,047
	残高(億円)	22	22	22	23	23	23	23
	1契約当たりの残高(万円)	80.3	78.9	77.3	79.3	77.9	76.5	75.5
高額医療費ローン	件数(件)	10	11	10	10	10	7	7
	残高(億円)	0.0	0.0	0.0	0.0	0.0	0.0	0.0
	1契約当たりの残高(万円)	0.0	0.0	0.0	0.0	0.0	0.0	0.0
有価証券担保ローン	件数(件)	621	632	610	614	619	654	664
	残高(億円)	34	35	34	34	34	36	36
	1契約当たりの残高(万円)	547.5	553.8	557.4	553.7	549.3	550.5	542.2
不動産担保ローン	件数(件)	2,646	2,616	2,585	2,570	2,520	2,555	2,534
	残高(億円)	425	423	417	410	407	405	400
	1契約当たりの残高(万円)	1,606.2	1,617.0	1,613.2	1,595.3	1,615.1	1,585.1	1,578.5
売却予定の 不動産担保ローン	件数(件)	47	53	59	53	59	61	69
	残高(億円)	10	11	13	11	12	14	17
	1契約当たりの残高(万円)	2,127.7	2,075.5	2,203.4	2,075.5	2,033.9	2,295.1	2,463.8

集計年月		平成24年				平成25年	
		9月度	10月度	11月度	12月度	1月度	2月度
除外合計	件数(件)	189,379	190,762	191,952	194,048	193,807	194,127
	残高(億円)	16,909	17,049	17,011	17,171	17,033	16,979
	1契約当たりの残高(万円)	892.9	893.7	886.2	884.9	878.9	874.6
住宅ローン	件数(件)	168,368	168,665	169,100	169,946	170,214	170,646
	残高(億円)	14,585	14,551	14,514	14,506	14,468	14,404
	1契約当たりの残高(万円)	866.3	862.7	858.3	853.6	850.0	844.1
住宅ローン つなぎ融資	件数(件)	14,626	15,685	16,488	17,750	17,280	17,079
	残高(億円)	1,849	2,022	2,033	2,202	2,109	2,114
	1契約当たりの残高(万円)	1,264.2	1,289.1	1,233.0	1,240.6	1,220.5	1,237.8
オートローン	件数(件)	3,094	3,126	3,170	3,198	3,204	3,272
	残高(億円)	23	23	23	23	22	22
	1契約当たりの残高(万円)	74.3	73.6	72.6	71.9	68.7	67.2
高額医療費ローン	件数(件)	7	7	7	5	5	6
	残高(億円)	0.0	0.0	0.0	0.0	0.0	0.0
	1契約当たりの残高(万円)	0.0	0.0	0.0	0.0	0.0	0.0
有価証券担保ローン	件数(件)	692	698	641	628	609	601
	残高(億円)	36	36	36	35	35	34
	1契約当たりの残高(万円)	520.2	515.8	561.6	557.3	574.7	565.7
不動産担保ローン	件数(件)	2,520	2,501	2,465	2,430	2,405	2,433
	残高(億円)	399	397	386	383	379	383
	1契約当たりの残高(万円)	1,583.3	1,587.4	1,565.9	1,576.1	1,575.9	1,574.2
売却予定の 不動産担保ローン	件数(件)	72	80	81	91	90	90
	残高(億円)	17	19	19	22	21	21
	1契約当たりの残高(万円)	2,361.1	2,375.0	2,345.7	2,417.6	2,333.3	2,333.3

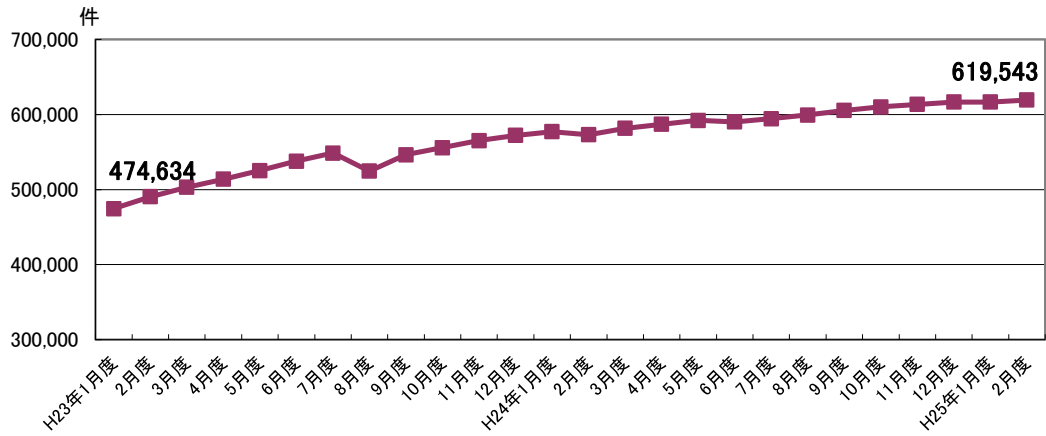
* 毎月20日時点のデータ。

図表5 総量規制の例外の登録状況

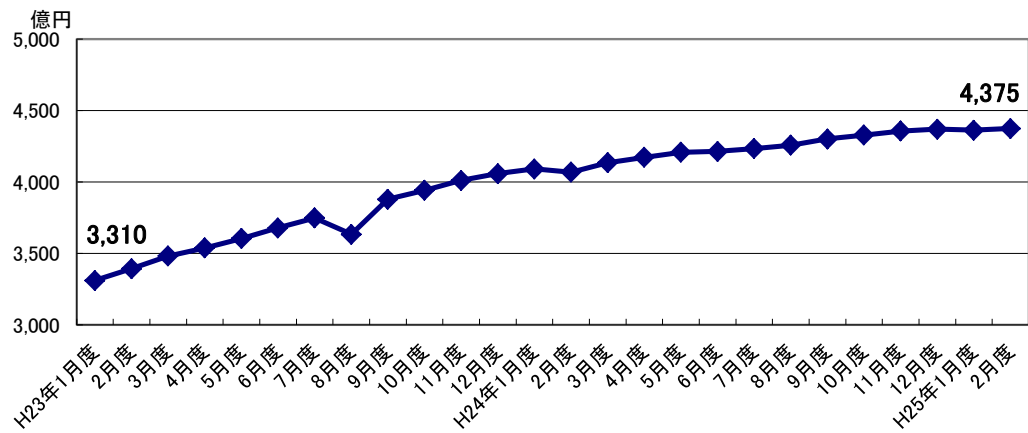
- ・「総量規制の例外」は、「段階的借換」の増加に伴い、合計件数は増加した。
- ・「総量規制の例外」の合計残高も、例外件数と同様の傾向を示している。

■借入件数毎の登録残高の推移

■総量規制の例外件数の推移



■総量規制の例外残高の推移



■総量規制の例外の登録状況推移（平成24年2月～平成25年2月）

集計年月		平成24年						
		2月度	3月度	4月度	5月度	6月度	7月度	8月度
例外合計	件数(件)	573,152	581,602	587,169	592,206	590,358	594,487	599,419
	残高(億円)	4,069	4,135	4,173	4,208	4,214	4,234	4,258
	1契約当たりの残高(万円)	71.0	71.1	71.1	71.1	71.4	71.2	71.0
緊急医療費ローン	件数(件)	51	50	49	46	50	49	46
	残高(億円)	0.2	0.1	0.1	0.1	0.0	0.0	0.0
	1契約当たりの残高(万円)	39.2	20.0	20.4	21.7	0.0	0.0	0.0
借換ローン	件数(件)	277,593	277,223	274,958	273,984	265,434	264,224	262,646
	残高(億円)	1,344	1,337	1,318	1,307	1,262	1,251	1,238
	1契約当たりの残高(万円)	48.4	48.2	47.9	47.7	47.5	47.3	47.1
個人事業主ローン	件数(件)	137,253	138,850	140,466	141,378	142,861	143,894	145,654
	残高(億円)	1,010	1,017	1,022	1,025	1,030	1,035	1,041
	1契約当たりの残高(万円)	73.6	73.2	72.8	72.5	72.1	71.9	71.5
新規事業ローン	件数(件)	18,829	18,745	18,643	18,553	18,461	18,366	18,275
	残高(億円)	715	718	712	710	707	700	696
	1契約当たりの残高(万円)	379.7	383.0	381.9	382.7	383.0	381.1	380.8
段階的借換	件数(件)	108,244	115,454	121,643	126,756	132,472	136,774	141,517
	残高(億円)	909	972	1,030	1,074	1,124	1,159	1,193
	1契約当たりの残高(万円)	84.0	84.2	84.7	84.7	84.8	84.7	84.3
特定緊急貸付	件数(件)	85	56	43	25	21	16	15
	残高(億円)	0.0	0.0	0.0	0.0	0.0	0.0	0.0
	1契約当たりの残高(万円)	0.0	0.0	0.0	0.0	0.0	0.0	0.0
つなぎ資金	件数(件)	0	0	0	0	0	0	0
	残高(億円)	0	0.0	0.0	0.0	0.0	0.0	0.0
	1契約当たりの残高(万円)	0.0	0.0	0.0	0.0	0.0	0.0	0.0
配偶者貸付	件数(件)	31,097	31,224	31,367	31,464	31,059	31,164	31,266
	残高(億円)	91	91	91	92	91	90	89
	1契約当たりの残高(万円)	29.3	29.1	29.0	29.2	29.3	28.9	28.5

集計年月		平成24年				平成25年	
		9月度	10月度	11月度	12月度	1月度	2月度
例外合計	件数(件)	605,614	610,158	613,650	616,595	616,590	619,543
	残高(億円)	4,302	4,328	4,357	4,370	4,363	4,375
	1契約当たりの残高(万円)	71.0	70.9	71.0	70.9	70.8	70.6
緊急医療費ローン	件数(件)	46	45	46	47	46	48
	残高(億円)	0.1	0.1	0.1	0.1	0.1	0.1
	1契約当たりの残高(万円)	21.7	22.2	21.7	21.3	21.7	20.8
借換ローン	件数(件)	262,154	261,270	260,306	259,123	257,078	255,807
	残高(億円)	1,233	1,226	1,225	1,218	1,209	1,200
	1契約当たりの残高(万円)	47.0	46.9	47.1	47.0	47.0	46.9
個人事業主ローン	件数(件)	146,780	147,303	147,561	148,333	148,538	149,643
	残高(億円)	1,049	1,048	1,048	1,051	1,053	1,058
	1契約当たりの残高(万円)	71.5	71.1	71.0	70.9	70.9	70.7
新規事業ローン	件数(件)	18,215	18,123	18,047	17,933	17,855	17,758
	残高(億円)	695	691	691	688	683	682
	1契約当たりの残高(万円)	381.6	381.3	382.9	383.7	382.5	384.1
段階的借換	件数(件)	147,050	151,969	156,171	159,544	161,403	164,592
	残高(億円)	1,235	1,273	1,302	1,323	1,330	1,348
	1契約当たりの残高(万円)	84.0	83.8	83.4	82.9	82.4	81.9
特定緊急貸付	件数(件)	13	13	12	12	12	13
	残高(億円)	0.0	0.0	0.0	0.0	0.0	0.0
	1契約当たりの残高(万円)	0.0	0.0	0.0	0.0	0.0	0.0
つなぎ資金	件数(件)	1	1	2	2	2	2
	残高(億円)	0.0	0.0	0.0	0.0	0.0	0.0
	1契約当たりの残高(万円)	0.0	0.0	0.0	0.0	0.0	0.0
配偶者貸付	件数(件)	31,355	31,434	31,505	31,601	31,656	31,680
	残高(億円)	90	90	90	89	88	87
	1契約当たりの残高(万円)	28.7	28.6	28.6	28.2	27.8	27.5

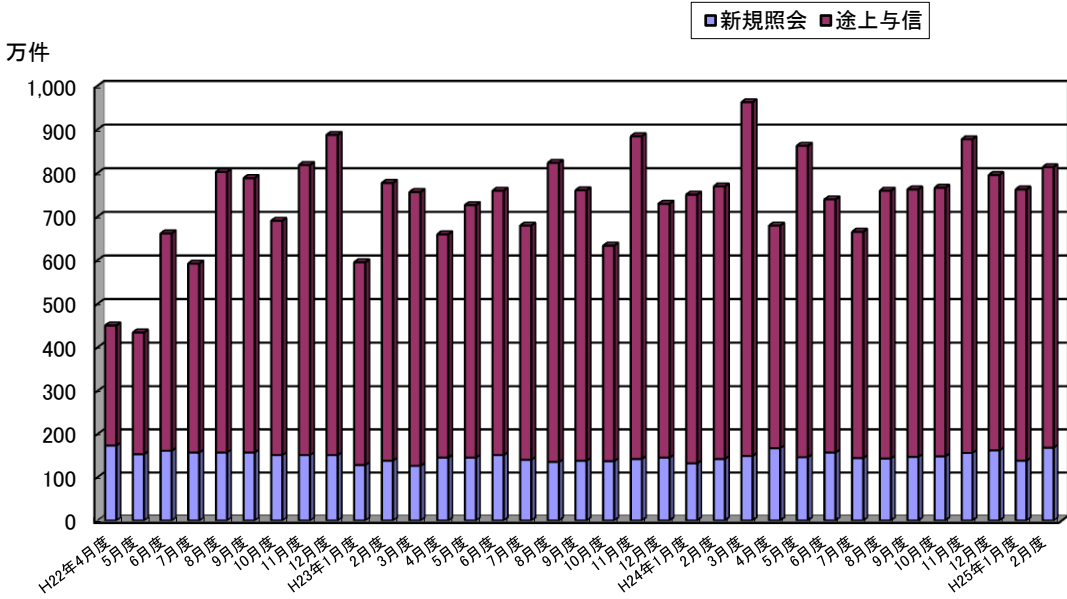
* 毎月20日時点のデータ。

図表6 加盟貸金業者からの照会件数

・加盟貸金業者からの「照会件数」は、新規申込・途上与信ともに増加した結果、今月は814万件（前月比6.7%増）と前月より増加した。

・新規申込の「照会件数」については、概ね140万件前後で推移しているが、今月は、169万件（前月比21.6%増）となった。

■照会件数の推移



■照会件数の推移（平成24年2月～平成25年2月）

単位: 万件

集計年月		平成24年						
		2月度	3月度	4月度	5月度	6月度	7月度	8月度
照会件数	当月	770	964	680	863	740	666	760
	前月比	102.4%	125.2%	70.5%	126.9%	85.7%	90.0%	114.1%
新規申込	当月	143	150	168	147	158	145	144
	前月比	107.5%	104.9%	112.0%	87.5%	107.5%	91.8%	99.3%
途上与信	当月	627	813	512	716	582	521	616
	前月比	101.5%	129.7%	63.0%	139.8%	81.3%	89.5%	118.2%

集計年月		平成24年				平成25年	
		9月度	10月度	11月度	12月度	1月度	2月度
照会件数	当月	763	767	878	796	763	814
	前月比	100.4%	100.5%	114.5%	90.7%	95.9%	106.7%
新規申込	当月	148	149	157	163	139	169
	前月比	102.8%	100.7%	105.4%	103.8%	85.3%	121.6%
途上与信	当月	615	618	721	633	624	645
	前月比	99.8%	100.5%	116.7%	87.8%	98.6%	103.4%

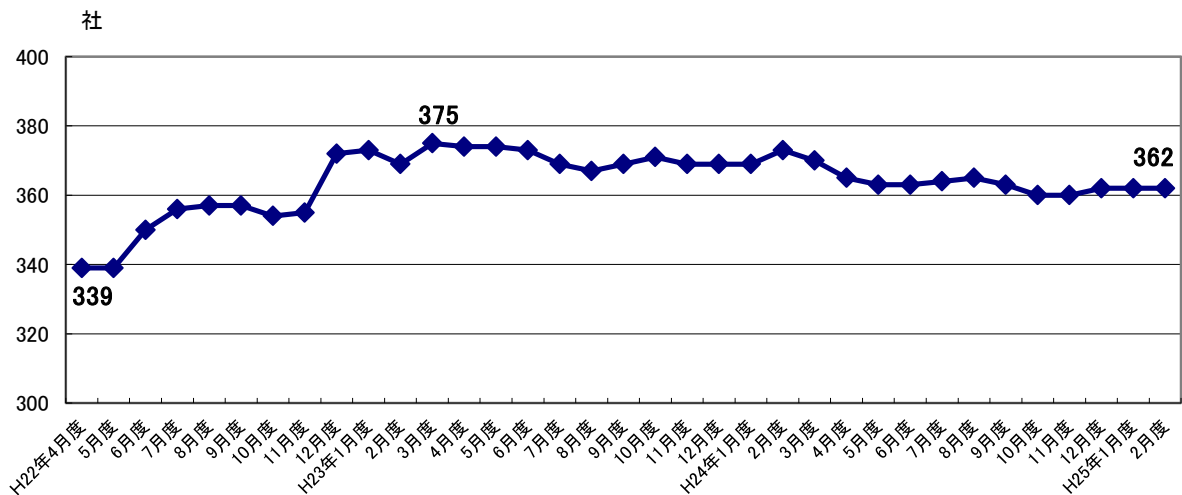
* 各月度は、前月21日～当月20日までの合計。

図表7 加盟貸金業者数

・加盟貸金業者数は、昨年、既存会員の貸金業登録や廃業(退会含む)が目立ち、平成23年3月(375社)をピークに若干減少の傾向にあるが、今月は前月と変わらず362社となった。

・なお、平成22年12月に大幅に増加(前月比19社増)したのは、当社が割賦販売法の指定信用情報機関となったことから、割賦販売業と貸金業の兼業者の新規加盟が増加したことによる。

■加盟貸金業者数の推移



■加盟貸金業者数の推移 (平成24年2月～平成25年2月)

単位:社

集計年月	平成24年						
	2月度	3月度	4月度	5月度	6月度	7月度	8月度
加盟貸金業者	373	370	365	363	363	364	365
前月比増加数	4	1	0	0	0	2	1
新規加盟	3	1	0	0	0	1	1
会員の貸金業登録	1	0	0	0	0	1	0
前月比減少数	0	-4	-5	-2	0	-1	0
退会	0	-2	-4	-2	0	-1	0
会員の貸金業廃業等	0	-2	-1	0	0	0	0
前月比増減	4	-3	-5	-2	0	1	1

集計年月	平成24年				平成25年	
	9月度	10月度	11月度	12月度	1月度	2月度
加盟貸金業者	363	360	360	362	362	362
前月比増加数	2	0	0	2	1	0
新規加盟	2	0	0	2	1	0
会員の貸金業登録	0	0	0	0	0	0
前月比減少数	-4	-3	0	0	-1	0
退会	-3	-2	0	0	-1	0
会員の貸金業廃業等	-1	-1	0	0	0	0
前月比増減	-2	-3	0	2	0	0

* 毎月20日時点のデータ。