

News Release

No. 184 (13-04)

2013年(平成25年)5月15日

※東商記者クラブ・日銀クラブで、資料投函させていただいております。

貸金情報統計(平成25年4月度)の公表について

シー・アイ・シー(CIC、大森一廣社長)は、貸金業法指定信用情報機関としての公的な役割に鑑み、定期的に貸金情報統計をまとめ、公表しています。

今般、平成25年4月度における統計の概要を以下の通りまとめましたのでお知らせします。

1. 平成25年4月度(平成25年4月20日現在)統計の概要

(1) 登録状況

- ・加盟貸金業者が登録した「残高有件数」は1,984万件(前月比6.0%減)、「残高有人数」は1,332万人(前月比4.5%減)となった。
- ・「異動情報^{※1}件数」は610万件(前月比2.6%減)、「異動情報人数」は447万人(前月比2.2%減)となった。
- ・「登録残高の合計額」は、前月度より2,990億円減少し、8兆3,970億円(前月比3.4%減)となった。
- ・なお、登録件数および登録残高の大幅減は、大手金融グループがファイナンス事業をクレジット会社からグループ内の銀行に移管したため、登録対象から外れたことが主な要因である。

(2) 残高がある者の借入件数毎の登録状況

- ・「残高がある者の借入件数」毎の登録件数は、すべての借入件数で減少した。
- ・登録残高では、借入件数が増えるほど残高の減少幅が大きくなっており、過払い金返還の進捗等の影響が考えられる。

(3) 総量規制の除外・例外の登録状況

- ・「除外件数」は192,465件(前月比1.1%減)、「除外残高」は1兆6,706億円(同1.4%減)となった。
- ・「例外件数」は621,716件(前月比0.2%増)、「例外残高」は4,390億円(同0.1%増)となった。

(4) 照会件数

- ・加盟貸金業者から当社への「照会件数」は、新規申込が増加したものの、途上与信^{※2}が減少した結果、今月は766万件(前月比13.8%減)と前月より減少した。

(5) 加盟貸金業者数

- ・「加盟貸金業者数」は、357社(前月比2社減)であった。

※1 異動情報は「約定返済日より61日以上または3ヶ月以上支払いが延滞しているもの」を指す。

※2 途上与信は、クレジットカードの有効期限更新時などにクレジットカード会社が行う契約途上での審査を指す。

以上

2. 本件に関するお問い合わせ先

株式会社シー・アイ・シー 経営企画部 広報担当 添田・和田

東京都新宿区西新宿1-23-7 新宿ファーストウエスト15階

TEL: 03-3348-0626 FAX: 03-3345-1913

平成25年4月度 貸金統計

■登録状況(平成25年4月20日時点)

	件数		人数	
	当月	前月比	当月	前月比
総登録情報	18,415万件	99.1%	8,434万人	99.7%
残高有り情報	1,984万件	94.0%	1,332万人	95.5%
異動情報	610万件	97.4%	447万人	97.8%
	当月	前月比		
登録残高の合計額	83,970億円	96.6%		
一人当たりの残高有り件数	1.49件	-		
一契約当たりの残高	42.3万円	-		

■残高がある者の借入件数毎の登録状況(平成25年4月20日時点)

	件数		人数		残高	
	当月	前月比	当月	前月比	当月	前月比
合計	1,984万件	94.0%	1,332万人	95.5%	83,970億円	96.6%
1件	913万件	96.8%	913万人	96.8%	42,774億円	98.7%
2件	539万件	94.4%	269万人	94.4%	21,945億円	96.6%
3件	289万件	91.7%	96万人	91.7%	10,610億円	94.2%
4件	137万件	88.8%	34万人	88.8%	4,775億円	91.4%
5件以上	106万件	84.2%	19万人	84.6%	3,867億円	87.3%

■総量規制の除外・例外の登録状況(平成25年4月20日時点)

	件数		残高	
	当月	前月比	当月	前月比
除外合計	192,465件	98.9%	16,706億円	98.6%
住宅ローン	171,297件	99.9%	14,385億円	99.9%
住宅ローンつなぎ融資	14,519件	87.4%	1,807億円	87.6%
オートローン	3,362件	101.2%	24億円	102.5%
高額医療費ローン	6件	100.0%	0.0億円	96.2%
有価証券担保ローン	581件	97.2%	34億円	99.5%
不動産担保ローン	2,616件	104.1%	438億円	109.3%
売却予定の不動産担保ローン	84件	95.5%	18億円	93.0%
例外合計	621,716件	100.2%	4,390億円	100.1%
緊急医療費ローン	46件	100.0%	0.1億円	96.3%
借換ローン	252,836件	99.4%	1,183億円	99.2%
個人事業主ローン	148,644件	99.7%	1,051億円	99.4%
新規事業ローン	17,558件	99.4%	682億円	99.7%
段階的借換	171,274件	102.0%	1,387億円	101.5%
特定緊急貸付	11件	84.6%	0.0億円	91.5%
つなぎ資金	2件	100.0%	0.0億円	97.2%
配偶者貸付	31,345件	100.2%	86億円	100.1%

■照会件数(平成25年3月21日～平成25年4月20日の合計)

	当月	前月比
加盟貸金業者による照会件数	766万件	86.2%

■加盟貸金業者数(平成25年4月20日時点)

	当月	前月比
加盟貸金業者数	357社	-2社

○貸金統計の見方について

	概 要
集計対象情報	加盟貸金業者が当社に登録する個人顧客を相手方とする貸付契約(クレジットカードキャッシング・カードローン・証書貸付等)
総登録情報	加盟貸金業者からの登録件数および人数の合計
残高有り情報	加盟貸金業者からの登録貸金残高が1円以上の件数および人数の合計
異動情報	「残高有り情報」のうち、約定返済日より61日以上または3ヶ月以上支払いが延滞している件数および人数の合計
残高がある者の借入件数毎の登録状況	「残高有り情報」のうち、1件～5件以上それぞれの借入件数がある者の登録件数、人数、残高の合計
総量規制の除外・例外の登録状況	「残高有り情報」のうち、総量規制の除外および例外、それぞれの件数、残高の合計
照会件数	対象期間中の加盟貸金業者による貸付に係る照会件数の合計
加盟貸金業者数	当社に加盟する貸金業登録会社の合計

ご参考

貸金情報統計資料

(平成24年4月度～平成25年4月度)

株式会社 シー・アイ・シー

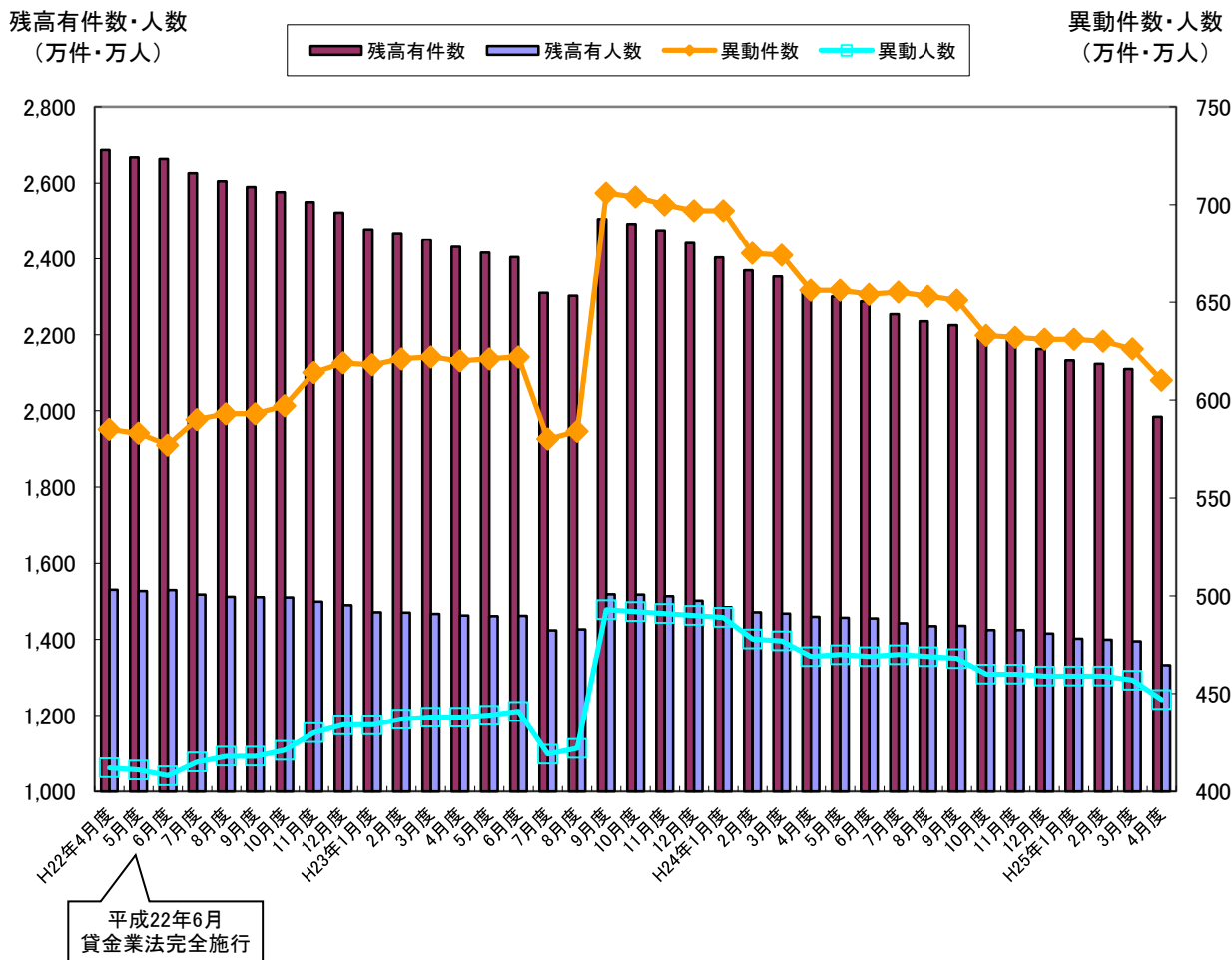
図表1 登録件数および登録人数

・「残高有件数」は、平成23年7月に当社加盟大手クレジット会社が未加盟会社に一部債権を継承したことで大幅に減少したが、平成23年9月に大手消費者金融会社が当社に加盟したことから大きく増加した。これら特殊要因を除くと、貸金業法の完全施行以降減少し続けている。併せて、当月は大手金融グループ内でクレジット会社からグループ内の銀行にファイナンス事業の移管が行われたことも大きく、過去1年間で336万件的減少(14.5%減)となった。

・「異動情報※件数」も、残高有件数と同様の傾向を示しており、過去1年間で46万件減少(7.0%減)した。

※ 異動情報は「約定返済日より61日以上または3ヶ月以上支払いが延滞しているもの」を指す。

■残高有件数・人数および異動情報件数・人数の推移



■ 貸金登録状況の推移（平成24年4月～平成25年4月）

集計年月		平成24年						
		4月度	5月度	6月度	7月度	8月度	9月度	10月度
総登録件数 (万件)	当月	17,861	17,936	18,008	18,074	18,140	18,209	18,279
	前月比	100.3%	100.4%	100.4%	100.4%	100.4%	100.4%	100.4%
残高有件数 (万件)	当月	2,320	2,301	2,288	2,254	2,235	2,225	2,193
	前月比	98.6%	99.2%	99.4%	98.5%	99.2%	99.6%	98.6%
異動情報件数 (万件)	当月	656	656	654	655	653	651	633
	前月比	97.3%	100.0%	99.7%	100.2%	99.7%	99.7%	97.2%
総登録人数 (万人)	当月	8,220	8,248	8,273	8,296	8,320	8,345	8,369
	前月比	100.3%	100.3%	100.3%	100.3%	100.3%	100.3%	100.3%
残高有人数 (万人)	当月	1,459	1,457	1,455	1,442	1,435	1,436	1,425
	前月比	99.4%	99.9%	99.9%	99.1%	99.5%	100.1%	99.2%
異動情報人数 (万人)	当月	469	470	469	470	469	468	460
	前月比	98.3%	100.2%	99.8%	100.2%	99.8%	99.8%	98.3%
1人当たりの残高有件数	当月	1.59	1.58	1.57	1.56	1.56	1.55	1.54

集計年月		平成24年		平成25年			
		11月度	12月度	1月度	2月度	3月度	4月度
総登録件数 (万件)	当月	18,349	18,422	18,487	18,540	18,578	18,415
	前月比	100.4%	100.4%	100.4%	100.3%	100.2%	99.1%
残高有件数 (万件)	当月	2,185	2,162	2,133	2,123	2,110	1,984
	前月比	99.6%	98.9%	98.7%	99.5%	99.4%	94.0%
異動情報件数 (万件)	当月	632	631	631	630	626	610
	前月比	99.8%	99.8%	100.0%	99.8%	99.4%	97.4%
総登録人数 (万人)	当月	8,393	8,419	8,439	8,451	8,459	8,434
	前月比	100.3%	100.3%	100.2%	100.1%	100.1%	99.7%
残高有人数 (万人)	当月	1,425	1,415	1,402	1,399	1,395	1,332
	前月比	100.0%	99.3%	99.1%	99.8%	99.7%	95.5%
異動情報人数 (万人)	当月	460	459	459	459	457	447
	前月比	100.0%	99.8%	100.0%	100.0%	99.6%	97.8%
1人当たりの残高有件数	当月	1.53	1.53	1.52	1.52	1.51	1.49

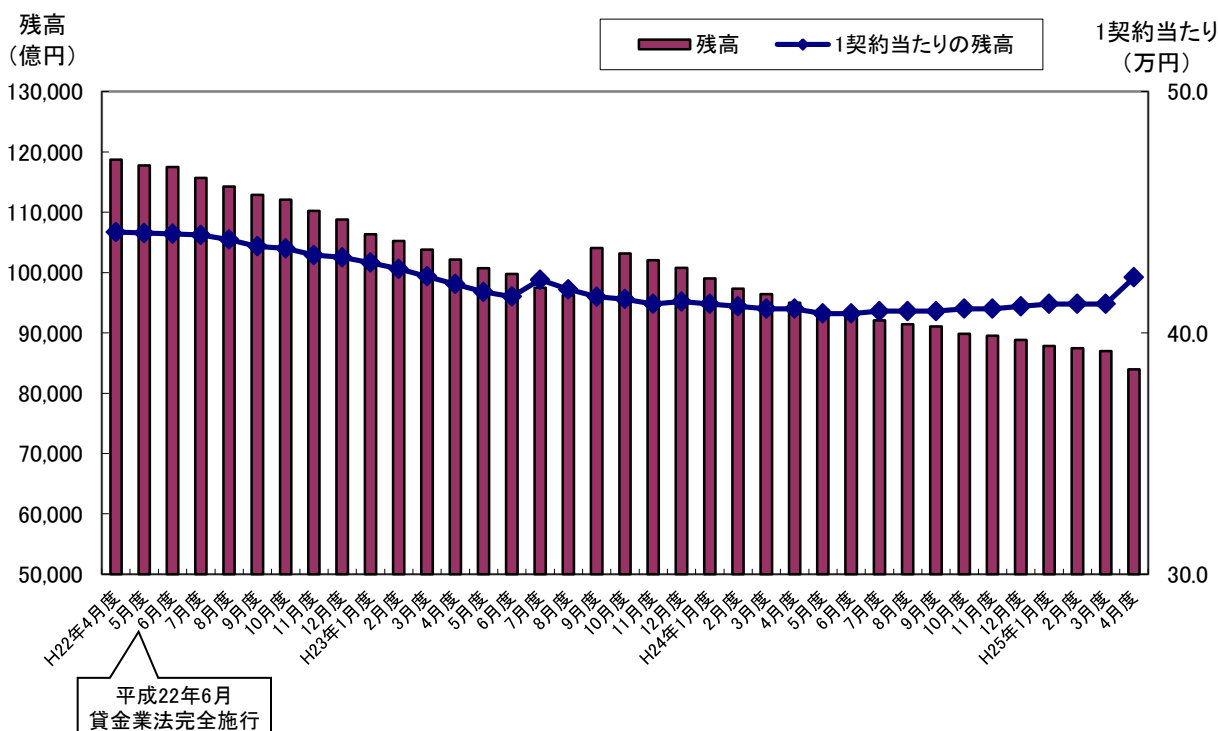
* 毎月20日時点のデータ。

図表2 登録残高

・「登録残高の合計額」は貸金業法の完全施行以降減少し続けたが、平成23年9月に特殊要因として大手消費者金融会社が当社に加盟したことで7,769億円増加(前月比8.1%増)し、一時的に10兆円を回復した。その後、再び減少に転じている。併せて、当月は大手金融グループ内でクレジット会社からグループ内の銀行にファイナンス事業の移管が行われたことも大きく影響し、過去1年間で11,008億円の減少(11.6%減)となっている。

・なお、「1契約当たりの平均残高」は、平成23年7月に当社加盟会員が未加盟の会社に一部債権を承継したことが影響して一時増加したものの、その後、減少傾向から横ばいとなった。当月は大手金融グループ内でクレジット会社からグループ内の銀行にファイナンス事業の移管が行われたことにより、主婦層を中心とした少額契約の登録対象が減少、過去1年で平均残高は、1.3万円増加し42.3万円となった。

■登録残高の推移



■登録残高の推移 (平成24年4月～平成25年4月)

集計年月		平成24年						
		4月度	5月度	6月度	7月度	8月度	9月度	10月度
登録残高の合計額 (億円)	当月	94,978	93,820	93,256	92,074	91,423	91,061	89,873
	前月比	98.5%	98.8%	99.4%	98.7%	99.3%	99.6%	98.7%
1契約当たりの残高(万円)	当月	41.0	40.8	40.8	40.9	40.9	40.9	41.0

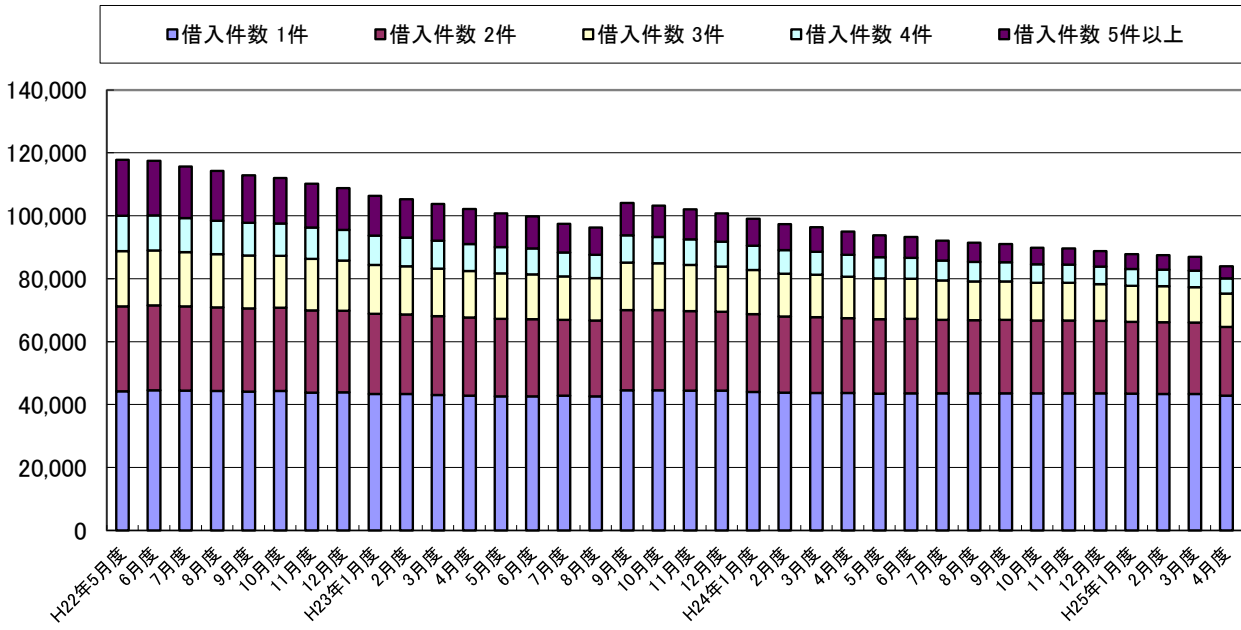
集計年月		平成24年		平成25年			
		11月度	12月度	1月度	2月度	3月度	4月度
登録残高の合計額 (億円)	当月	89,528	88,820	87,852	87,487	86,960	83,970
	前月比	99.6%	99.2%	98.9%	99.6%	99.4%	96.6%
1契約当たりの残高(万円)	当月	41.0	41.1	41.2	41.2	41.2	42.3

* 毎月20日時点のデータ。

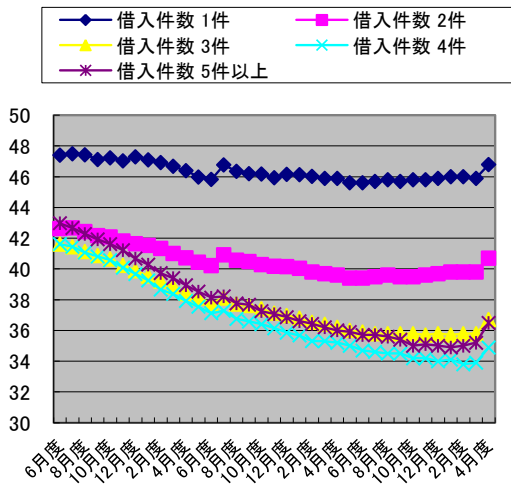
図表3 残高がある者の借入件数毎の登録状況

・「借入件数毎の登録残高」は、すべての借入件数で減少した。
 ・「借入件数毎の1契約当たりの残高」および「借入件数毎の1人当たりの残高」は、当月は大手金融グループ内でクレジット会社からグループ内の銀行にファイナンス事業の移管が行われたことにより、主婦層を中心とした少額契約の登録対象が減少したため、残高としては契約・人当たりでそれぞれ増加した。

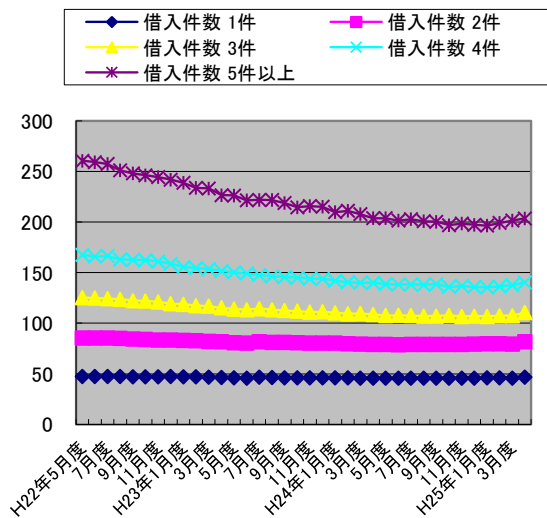
■借入件数毎の登録残高の推移



■借入件数毎の1契約当たりの残高の推移



■借入件数毎の1人当たりの残高の推移



■残高がある者の借入件数毎の登録状況の推移（平成24年4月～平成25年4月）

集計年月		平成24年						
		4月度	5月度	6月度	7月度	8月度	9月度	10月度
1件	件数(万件)	951	955	957	952	951	954	952
	人数(万人)	951	955	957	952	951	954	952
	残高(億円)	43,664	43,520	43,615	43,534	43,533	43,630	43,629
	1契約当たりの残高(万円)	45.9	45.6	45.6	45.7	45.8	45.7	45.8
	1人当たりの残高(万円)	45.9	45.6	45.6	45.7	45.8	45.7	45.8
2件	件数(万件)	602	600	599	593	590	590	585
	人数(万人)	301	300	300	296	295	295	293
	残高(億円)	23,818	23,667	23,628	23,420	23,337	23,312	23,135
	1契約当たりの残高(万円)	39.6	39.4	39.4	39.5	39.6	39.5	39.5
	1人当たりの残高(万円)	79.1	78.9	78.8	79.1	79.1	79.0	79.0
3件	件数(万件)	363	359	355	348	344	341	334
	人数(万人)	121	120	118	116	115	114	111
	残高(億円)	13,154	12,915	12,735	12,466	12,318	12,208	11,951
	1契約当たりの残高(万円)	36.2	36.0	35.9	35.8	35.8	35.8	35.8
	1人当たりの残高(万円)	108.7	107.6	107.9	107.5	107.1	107.1	107.7
4件	件数(万件)	199	194	191	184	180	177	171
	人数(万人)	50	49	48	46	45	44	43
	残高(億円)	7,000	6,790	6,633	6,366	6,213	6,102	5,842
	1契約当たりの残高(万円)	35.2	35.0	34.7	34.6	34.5	34.5	34.2
	1人当たりの残高(万円)	140.0	138.6	138.2	138.4	138.1	138.7	135.9
5件以上	件数(万件)	204	193	186	176	169	164	152
	人数(万人)	36	34	33	31	30	29	27
	残高(億円)	7,342	6,928	6,645	6,287	6,022	5,809	5,317
	1契約当たりの残高(万円)	36.0	35.9	35.7	35.7	35.6	35.4	35.0
	1人当たりの残高(万円)	203.9	203.8	201.4	202.8	200.7	200.3	196.9

集計年月		平成24年		平成25年			
		11月度	12月度	1月度	2月度	3月度	4月度
1件	件数(万件)	953	950	945	944	943	913
	人数(万人)	953	950	945	944	943	913
	残高(億円)	43,614	43,615	43,436	43,398	43,321	42,774
	1契約当たりの残高(万円)	45.8	45.9	46.0	46.0	45.9	46.8
	1人当たりの残高(万円)	45.8	45.9	46.0	46.0	45.9	46.8
2件	件数(万件)	585	580	574	573	571	539
	人数(万人)	293	290	287	286	286	269
	残高(億円)	23,167	23,041	22,856	22,821	22,719	21,945
	1契約当たりの残高(万円)	39.6	39.7	39.8	39.8	39.8	40.7
	1人当たりの残高(万円)	79.1	79.5	79.6	79.8	79.4	81.6
3件	件数(万件)	332	326	320	318	315	289
	人数(万人)	111	109	107	106	105	96
	残高(億円)	11,839	11,662	11,432	11,374	11,266	10,610
	1契約当たりの残高(万円)	35.7	35.8	35.7	35.8	35.8	36.7
	1人当たりの残高(万円)	106.7	107.0	106.8	107.3	107.3	110.5
4件	件数(万件)	168	164	159	157	154	137
	人数(万人)	42	41	40	39	38	34
	残高(億円)	5,745	5,571	5,414	5,314	5,224	4,775
	1契約当たりの残高(万円)	34.2	34.0	34.1	33.8	33.9	34.9
	1人当たりの残高(万円)	136.8	135.9	135.4	136.3	137.5	140.4
5件以上	件数(万件)	147	141	135	131	126	106
	人数(万人)	26	25	24	23	22	19
	残高(億円)	5,162	4,930	4,714	4,579	4,430	3,867
	1契約当たりの残高(万円)	35.1	35.0	34.9	35.0	35.2	36.5
	1人当たりの残高(万円)	198.5	197.2	196.4	199.1	201.4	203.5

* 毎月20日時点のデータ。

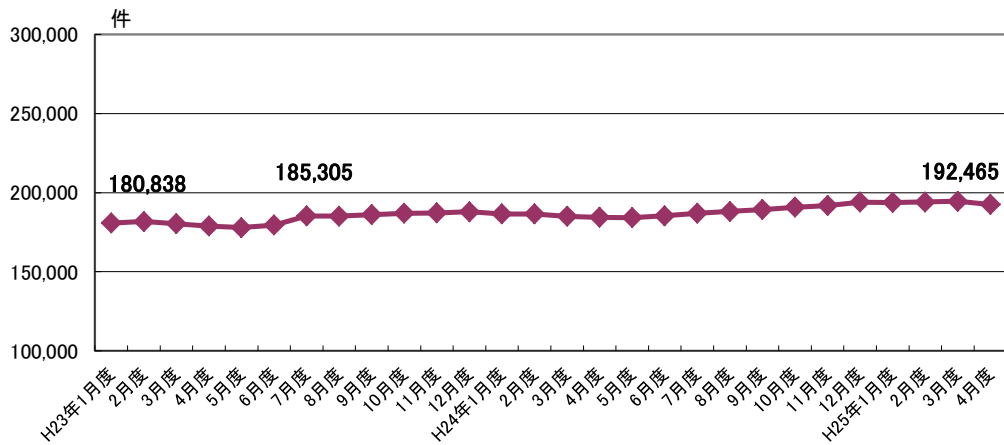
図表4 総量規制の除外の登録状況

・「総量規制の除外」の件数は、平成23年6月以降、月によって異なるものの増加傾向にあるが、直近は横ばい状態である。

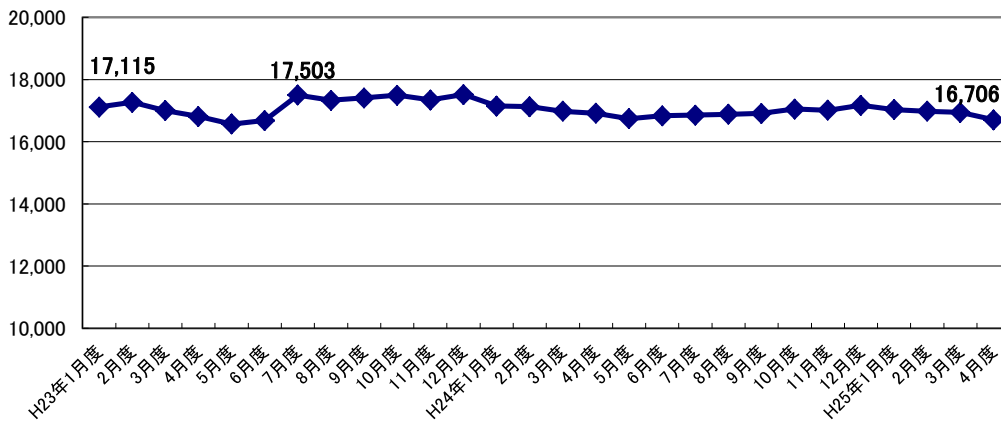
・「総量規制の除外」合計残高は、住宅ローン関連の残高が約97%を占める。概ね、1兆7,000億円前後で推移している。

■借入件数毎の登録残高の推移

■総量規制の除外件数の推移



■総量規制の除外残高の推移



■総量規制の除外の登録状況推移（平成24年4月～平成25年4月）

集計年月		平成24年						
		4月度	5月度	6月度	7月度	8月度	9月度	10月度
除外合計	件数(件)	184,434	184,147	185,367	186,964	188,156	189,379	190,762
	残高(億円)	16,915	16,741	16,832	16,855	16,881	16,909	17,049
	1契約当たりの残高(万円)	917.1	909.1	908.0	901.5	897.2	892.9	893.7
住宅ローン	件数(件)	166,353	166,323	166,571	167,218	167,759	168,368	168,665
	残高(億円)	14,787	14,739	14,708	14,647	14,616	14,585	14,551
	1契約当たりの残高(万円)	888.9	886.2	883.0	875.9	871.2	866.3	862.7
住宅ローン つなぎ融資	件数(件)	11,972	11,676	12,637	13,464	14,076	14,626	15,685
	残高(億円)	1,643	1,524	1,649	1,730	1,789	1,849	2,022
	1契約当たりの残高(万円)	1,372.4	1,305.2	1,304.9	1,284.9	1,271.0	1,264.2	1,289.1
オートローン	件数(件)	2,845	2,901	2,951	3,005	3,047	3,094	3,126
	残高(億円)	22	23	23	23	23	23	23
	1契約当たりの残高(万円)	77.3	79.3	77.9	76.5	75.5	74.3	73.6
高額医療費ローン	件数(件)	10	10	10	7	7	7	7
	残高(億円)	0.0	0.0	0.0	0.0	0.0	0.0	0.0
	1契約当たりの残高(万円)	0.0	0.0	0.0	0.0	0.0	0.0	0.0
有価証券担保ローン	件数(件)	610	614	619	654	664	692	698
	残高(億円)	34	34	34	36	36	36	36
	1契約当たりの残高(万円)	557.4	553.7	549.3	550.5	542.2	520.2	515.8
不動産担保ローン	件数(件)	2,585	2,570	2,520	2,555	2,534	2,520	2,501
	残高(億円)	417	410	407	405	400	399	397
	1契約当たりの残高(万円)	1,613.2	1,595.3	1,615.1	1,585.1	1,578.5	1,583.3	1,587.4
売却予定の 不動産担保ローン	件数(件)	59	53	59	61	69	72	80
	残高(億円)	13	11	12	14	17	17	19
	1契約当たりの残高(万円)	2,203.4	2,075.5	2,033.9	2,295.1	2,463.8	2,361.1	2,375.0

集計年月		平成24年		平成25年			
		11月度	12月度	1月度	2月度	3月度	4月度
除外合計	件数(件)	191,952	194,048	193,807	194,127	194,563	192,465
	残高(億円)	17,011	17,171	17,033	16,979	16,941	16,706
	1契約当たりの残高(万円)	886.2	884.9	878.9	874.6	870.7	868.0
住宅ローン	件数(件)	169,100	169,946	170,214	170,646	171,430	171,297
	残高(億円)	14,514	14,506	14,468	14,404	14,400	14,385
	1契約当たりの残高(万円)	858.3	853.6	850.0	844.1	840.0	839.8
住宅ローン つなぎ融資	件数(件)	16,488	17,750	17,280	17,079	16,604	14,519
	残高(億円)	2,033	2,202	2,109	2,114	2,063	1,807
	1契約当たりの残高(万円)	1,233.0	1,240.6	1,220.5	1,237.8	1,242.5	1,244.6
オートローン	件数(件)	3,170	3,198	3,204	3,272	3,323	3,362
	残高(億円)	23	23	22	22	23	24
	1契約当たりの残高(万円)	72.6	71.9	68.7	67.2	69.2	71.4
高額医療費ローン	件数(件)	7	5	5	6	6	6
	残高(億円)	0.0	0.0	0.0	0.0	0.0	0.0
	1契約当たりの残高(万円)	0.0	0.0	0.0	0.0	0.0	0.0
有価証券担保ローン	件数(件)	641	628	609	601	598	581
	残高(億円)	36	35	35	34	34	34
	1契約当たりの残高(万円)	561.6	557.3	574.7	565.7	568.6	585.2
不動産担保ローン	件数(件)	2,465	2,430	2,405	2,433	2,514	2,616
	残高(億円)	386	383	379	383	401	438
	1契約当たりの残高(万円)	1,565.9	1,576.1	1,575.9	1,574.2	1,595.1	1,674.3
売却予定の 不動産担保ローン	件数(件)	81	91	90	90	88	84
	残高(億円)	19	22	21	21	20	18
	1契約当たりの残高(万円)	2,345.7	2,417.6	2,333.3	2,333.3	2,272.7	2,142.9

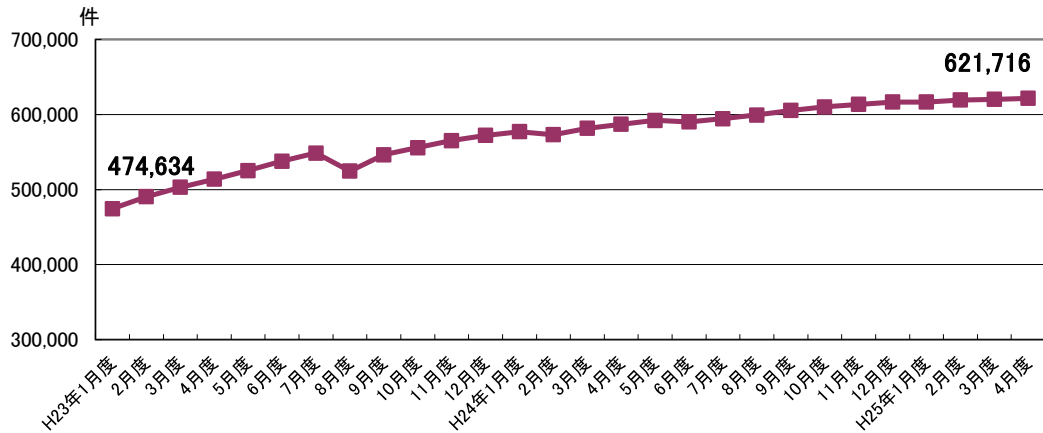
* 毎月20日時点のデータ。

図表5 総量規制の例外の登録状況

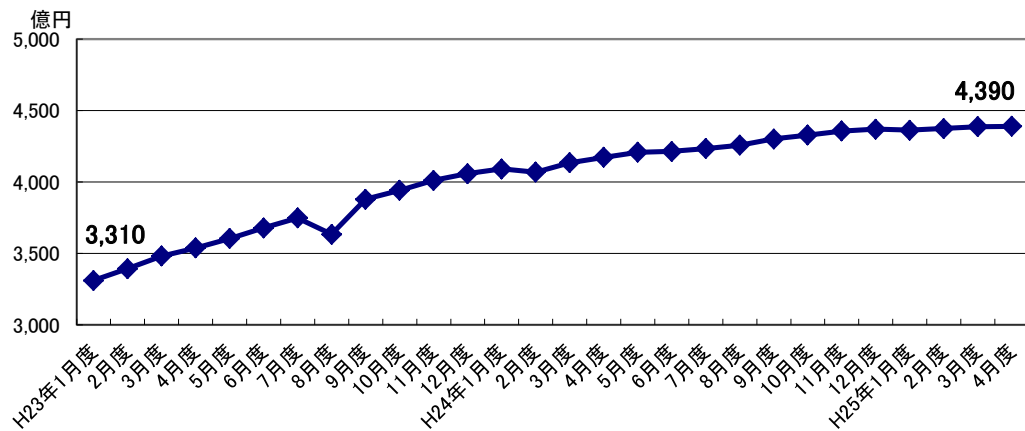
- ・「総量規制の例外」は、「段階的借換」の増加に伴い、合計件数は増加した。
- ・「総量規制の例外」の合計残高も、例外件数と同様の傾向を示している。

■借入件数毎の登録残高の推移

■総量規制の例外件数の推移



■総量規制の例外残高の推移



■総量規制の例外の登録状況推移（平成24年4月～平成25年4月）

集計年月		平成24年						
		4月度	5月度	6月度	7月度	8月度	9月度	10月度
例外合計	件数(件)	587,169	592,206	590,358	594,487	599,419	605,614	610,158
	残高(億円)	4,173	4,208	4,214	4,234	4,258	4,302	4,328
	1契約当たりの残高(万円)	71.1	71.1	71.4	71.2	71.0	71.0	70.9
緊急医療費ローン	件数(件)	49	46	50	49	46	46	45
	残高(億円)	0.1	0.1	0.0	0.0	0.0	0.1	0.1
	1契約当たりの残高(万円)	20.4	21.7	0.0	0.0	0.0	21.7	22.2
借換ローン	件数(件)	274,958	273,984	265,434	264,224	262,646	262,154	261,270
	残高(億円)	1,318	1,307	1,262	1,251	1,238	1,233	1,226
	1契約当たりの残高(万円)	47.9	47.7	47.5	47.3	47.1	47.0	46.9
個人事業主ローン	件数(件)	140,466	141,378	142,861	143,894	145,654	146,780	147,303
	残高(億円)	1,022	1,025	1,030	1,035	1,041	1,049	1,048
	1契約当たりの残高(万円)	72.8	72.5	72.1	71.9	71.5	71.5	71.1
新規事業ローン	件数(件)	18,643	18,553	18,461	18,366	18,275	18,215	18,123
	残高(億円)	712	710	707	700	696	695	691
	1契約当たりの残高(万円)	381.9	382.7	383.0	381.1	380.8	381.6	381.3
段階的借換	件数(件)	121,643	126,756	132,472	136,774	141,517	147,050	151,969
	残高(億円)	1,030	1,074	1,124	1,159	1,193	1,235	1,273
	1契約当たりの残高(万円)	84.7	84.7	84.8	84.7	84.3	84.0	83.8
特定緊急貸付	件数(件)	43	25	21	16	15	13	13
	残高(億円)	0.0	0.0	0.0	0.0	0.0	0.0	0.0
	1契約当たりの残高(万円)	0.0	0.0	0.0	0.0	0.0	0.0	0.0
つなぎ資金	件数(件)	0	0	0	0	0	1	1
	残高(億円)	0	0.0	0.0	0.0	0.0	0.0	0.0
	1契約当たりの残高(万円)	0.0	0.0	0.0	0.0	0.0	0.0	0.0
配偶者貸付	件数(件)	31,367	31,464	31,059	31,164	31,266	31,355	31,434
	残高(億円)	91	92	91	90	89	90	90
	1契約当たりの残高(万円)	29.0	29.2	29.3	28.9	28.5	28.7	28.6

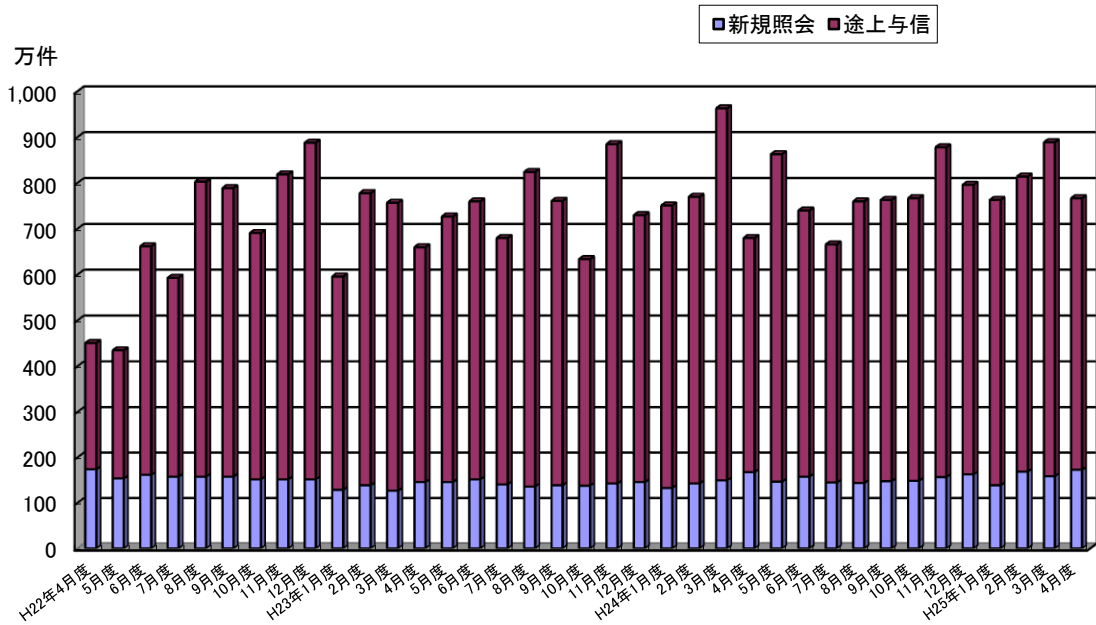
集計年月		平成24年		平成25年			
		11月度	12月度	1月度	2月度	3月度	4月度
例外合計	件数(件)	613,650	616,595	616,590	619,543	620,236	621,716
	残高(億円)	4,357	4,370	4,363	4,375	4,387	4,390
	1契約当たりの残高(万円)	71.0	70.9	70.8	70.6	70.7	70.6
緊急医療費ローン	件数(件)	46	47	46	48	46	46
	残高(億円)	0.1	0.1	0.1	0.1	0.1	0.1
	1契約当たりの残高(万円)	21.7	21.3	21.7	20.8	21.7	21.7
借換ローン	件数(件)	260,306	259,123	257,078	255,807	254,317	252,836
	残高(億円)	1,225	1,218	1,209	1,200	1,193	1,183
	1契約当たりの残高(万円)	47.1	47.0	47.0	46.9	46.9	46.8
個人事業主ローン	件数(件)	147,561	148,333	148,538	149,643	149,073	148,644
	残高(億円)	1,048	1,051	1,053	1,058	1,057	1,051
	1契約当たりの残高(万円)	71.0	70.9	70.9	70.7	70.9	70.7
新規事業ローン	件数(件)	18,047	17,933	17,855	17,758	17,665	17,558
	残高(億円)	691	688	683	682	684	682
	1契約当たりの残高(万円)	382.9	383.7	382.5	384.1	387.2	388.4
段階的借換	件数(件)	156,171	159,544	161,403	164,592	167,850	171,274
	残高(億円)	1,302	1,323	1,330	1,348	1,366	1,387
	1契約当たりの残高(万円)	83.4	82.9	82.4	81.9	81.4	81.0
特定緊急貸付	件数(件)	12	12	12	13	13	11
	残高(億円)	0.0	0.0	0.0	0.0	0.0	0.0
	1契約当たりの残高(万円)	0.0	0.0	0.0	0.0	0.0	0.0
つなぎ資金	件数(件)	2	2	2	2	2	2
	残高(億円)	0.0	0.0	0.0	0.0	0.0	0.0
	1契約当たりの残高(万円)	0.0	0.0	0.0	0.0	0.0	0.0
配偶者貸付	件数(件)	31,505	31,601	31,656	31,680	31,270	31,345
	残高(億円)	90	89	88	87	86	86
	1契約当たりの残高(万円)	28.6	28.2	27.8	27.5	27.5	27.4

* 毎月20日時点のデータ。

図表6 加盟貸金業者からの照会件数

・加盟貸金業者からの「照会件数」は、新規申込が増加したものの、途上与信が減少した結果、今月は766万件(前月比13.8%減)と前月より減少した。
 ・新規申込の「照会件数」は、173万件(前月比8.8%増)となった。

■照会件数の推移



■照会件数の推移 (平成24年4月～平成25年4月)

単位: 万件

集計年月		平成24年						
		4月度	5月度	6月度	7月度	8月度	9月度	10月度
照会件数	当月	680	863	740	666	760	763	767
	前月比	70.5%	126.9%	85.7%	90.0%	114.1%	100.4%	100.5%
新規申込	当月	168	147	158	145	144	148	149
	前月比	112.0%	87.5%	107.5%	91.8%	99.3%	102.8%	100.7%
途上与信	当月	512	716	582	521	616	615	618
	前月比	63.0%	139.8%	81.3%	89.5%	118.2%	99.8%	100.5%

集計年月		平成24年		平成25年			
		11月度	12月度	1月度	2月度	3月度	4月度
照会件数	当月	878	796	763	814	889	766
	前月比	114.5%	90.7%	95.9%	106.7%	109.2%	86.2%
新規申込	当月	157	163	139	169	159	173
	前月比	105.4%	103.8%	85.3%	121.6%	94.1%	108.8%
途上与信	当月	721	633	624	645	730	594
	前月比	116.7%	87.8%	98.6%	103.4%	113.2%	81.4%

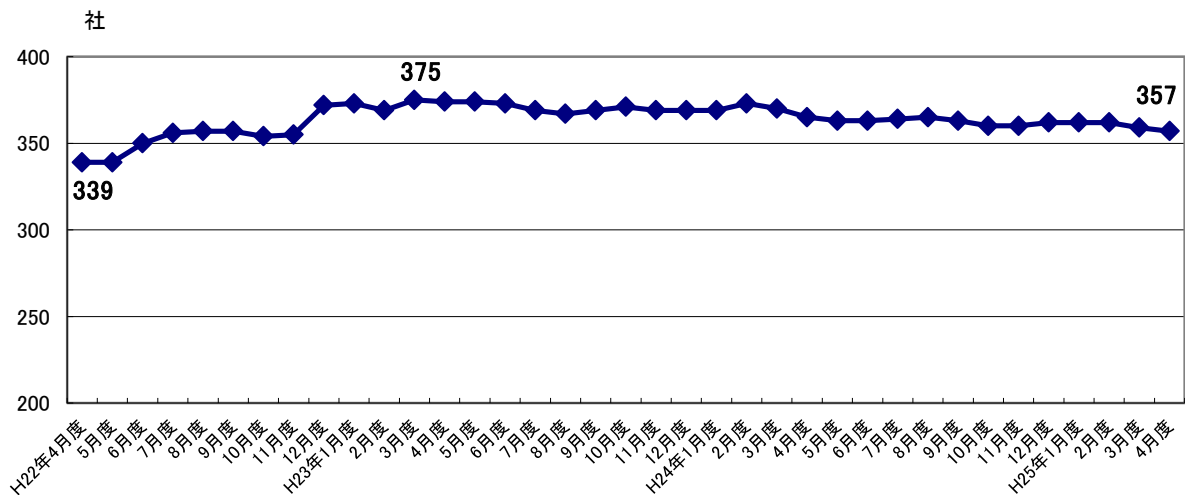
* 各月度は、前月21日～当月20日までの合計。

図表7 加盟貸金業者数

・加盟貸金業者数は、昨年、既存会員の貸金業登録や廃業(退会含む)が目立ち、平成23年3月(375社)をピークに若干減少の傾向にあり、今月は357社(前月比2社減)となった。

・なお、平成22年12月に大幅に増加(前月比19社増)したのは、当社が割賦販売法の指定信用情報機関となったことから、割賦販売業と貸金業の兼業者の新規加盟が増加したことによる。

■加盟貸金業者数の推移



■加盟貸金業者数の推移 (平成24年4月～平成25年4月)

単位:社

集計年月	平成24年						
	4月度	5月度	6月度	7月度	8月度	9月度	10月度
加盟貸金業者	365	363	363	364	365	363	360
前月比増加数	0	0	0	2	1	2	0
新規加盟	0	0	0	1	1	2	0
会員の貸金業登録	0	0	0	1	0	0	0
前月比減少数	-5	-2	0	-1	0	-4	-3
退会	-4	-2	0	-1	0	-3	-2
会員の貸金業廃業等	-1	0	0	0	0	-1	-1
前月比増減	-5	-2	0	1	1	-2	-3

集計年月	平成24年		平成25年			
	11月度	12月度	1月度	2月度	3月度	4月度
加盟貸金業者	360	362	362	362	359	357
前月比増加数	0	2	1	0	0	0
新規加盟	0	2	1	0	0	0
会員の貸金業登録	0	0	0	0	0	0
前月比減少数	0	0	-1	0	-3	-2
退会	0	0	-1	0	-1	-2
会員の貸金業廃業等	0	0	0	0	-2	0
前月比増減	0	2	0	0	-3	0

* 毎月20日時点のデータ。