

News Release

No. 200 (13-20)

2013 年 (平成 25 年) 12 月 11 日

※東商記者クラブ・日銀クラブで、資料投函させていただいております。

貸金情報統計 (平成 25 年 11 月度) の公表について

シー・アイ・シー (CIC、篠瀬達也社長) は、貸金業法指定信用情報機関としての公的な役割に鑑み、定期的に貸金情報統計をまとめ、公表しています。

今般、平成 25 年 11 月度における統計の概要を以下の通りまとめましたのでお知らせします。

1. 平成 25 年 11 月度 (平成 25 年 11 月 20 日現在) 統計の概要

(1) 登録状況

- ・加盟貸金業者が登録した「残高有件数」は 1,907 万件(前月比 0.2%減)、「残高有人数」は 1,306 万人(同 0.1%減)となった。
- ・「異動情報^{※1}件数」は 593 万件(前月と変わらず)、「異動情報人数」は 438 万人(前月と変わらず)となった。
- ・「登録残高の合計額」は、前月より 52 億円減少し、8 兆 1,433 億円(前月比 0.1%減)となった。

(2) 残高がある者の借入件数毎の登録状況

- ・「残高がある者の借入件数」毎の登録件数は、借入件数 1 件および 2 件で横ばい、3 件以上で減少した。

(3) 総量規制の除外・例外の登録状況

- ・「除外件数」は 210,383 件(前月比 0.4%増)、「除外残高」は 1 兆 6,816 億円(同 0.3%増)となった。
- ・「例外件数」は 626,406 件(前月比 0.1%減)、「例外残高」は 4,380 億円(同 0.3%減)となった。

(4) 照会件数

- ・加盟貸金業者から当社への「照会件数」は、途上与信^{※2}が減少した結果、今月は 728 万件(前月比 5.3%減)であった。

(5) 加盟貸金業者数

- ・「加盟貸金業者数」は、346 社(前月比 2 社減)であった。

※1 異動情報は「約定返済日より 61 日以上または 3 ヶ月以上支払いが延滞しているもの」を指す。

※2 途上与信は、クレジットカードの有効期限更新時などにクレジットカード会社が行う契約途上での審査を指す。

以上

2. 本件に関するお問い合わせ先

株式会社シー・アイ・シー 経営企画部 広報担当 添田・和田

東京都新宿区西新宿 1-23-7 新宿ファーストウエスト 15 階

TEL : 03-3348-0626 FAX : 03-3345-1913

平成25年11月度 貸金統計

■登録状況(平成25年11月20日時点)

	件数		人数	
	当月	前月比	当月	前月比
総登録情報	18,808万件	100.2%	8,584万人	100.2%
残高有り情報	1,907万件	99.8%	1,306万人	99.9%
異動情報	593万件	100.0%	438万人	100.0%

	当月	前月比
登録残高の合計額	81,433億円	99.9%
一人当たりの残高有り件数	1.46件	-
一契約当たりの残高	42.7万円	-

■残高がある者の借入件数毎の登録状況(平成25年11月20日時点)

	件数		人数		残高	
	当月	前月比	当月	前月比	当月	前月比
合計	1,907万件	99.8%	1,306万人	99.9%	81,433億円	99.9%
1件	910万件	100.1%	910万人	100.1%	42,739億円	100.2%
2件	523万件	100.0%	261万人	99.6%	21,481億円	100.2%
3件	268万件	99.3%	89万人	98.9%	9,873億円	99.4%
4件	120万件	98.4%	30万人	100.0%	4,209億円	99.0%
5件以上	86万件	97.7%	15万人	93.8%	3,130億円	98.0%

■総量規制の除外・例外の登録状況(平成25年11月20日時点)

	件数		残高	
	当月	前月比	当月	前月比
除外合計	210,383件	100.4%	16,816億円	100.3%
住宅ローン	187,940件	100.1%	14,328億円	99.7%
住宅ローンつなぎ融資	15,103件	104.3%	1,891億	104.5%
オートローン	3,624件	100.8%	27億	103.8%
高額医療費ローン	6件	100.0%	0.0億	-
有価証券担保ローン	548件	102.0%	28億	100.0%
不動産担保ローン	3,066件	103.0%	523億	103.8%
売却予定の不動産担保ローン	96件	100.0%	19億	100.0%
例外合計	626,406件	99.9%	4,380億	99.7%
緊急医療費ローン	45件	102.3%	0.1億	100.0%
借換ローン	242,574件	99.4%	1,123億	99.4%
個人事業主ローン	150,359件	99.9%	1,055億	99.9%
新規事業ローン	16,889件	99.4%	647億	98.6%
段階的借換	184,112件	100.3%	1,471億	100.2%
特定緊急貸付	12件	109.1%	0.0億	-
つなぎ資金	1件	-	0.0億	-
配偶者貸付	32,414件	101.5%	84億	101.2%

■照会件数(平成25年10月21日～平成25年11月20日の合計)

	当月	前月比
加盟貸金業者による照会件数	728万件	94.7%

■加盟貸金業者数(平成25年11月20日時点)

	当月	前月比
加盟貸金業者数	346社	-2社

○貸金統計の見方について

	概 要
集計対象情報	加盟貸金業者が当社に登録する個人顧客を相手方とする貸付契約(クレジットカードキャッシング・カードローン・証書貸付等)
総登録情報	加盟貸金業者からの登録件数および人数の合計
残高有り情報	加盟貸金業者からの登録貸金残高が1円以上の件数および人数の合計
異動情報	「残高有り情報」のうち、約定返済日より61日以上または3ヶ月以上支払いが延滞している件数および人数の合計
残高がある者の借入件数毎の登録状況	「残高有り情報」のうち、1件～5件以上それぞれの借入件数がある者の登録件数、人数、残高の合計
総量規制の除外・例外の登録状況	「残高有り情報」のうち、総量規制の除外および例外、それぞれの件数、残高の合計
照会件数	対象期間中の加盟貸金業者による貸付に係る照会件数の合計
加盟貸金業者数	当社に加盟する貸金業登録会社の合計

ご参考

貸金情報統計資料

(平成24年11月度～平成25年11月度)

株式会社 シー・アイ・シー

図表1 登録件数および登録人数

・「残高有件数」は、平成23年7月に当社加盟大手クレジット会社が未加盟会社に一部債権を継承したことで大幅に減少したが、同年9月に大手消費者金融会社が当社に加盟したことから大幅に増加した。これら特殊要因を除くと、貸金業法の完全施行以降減少し続けている。

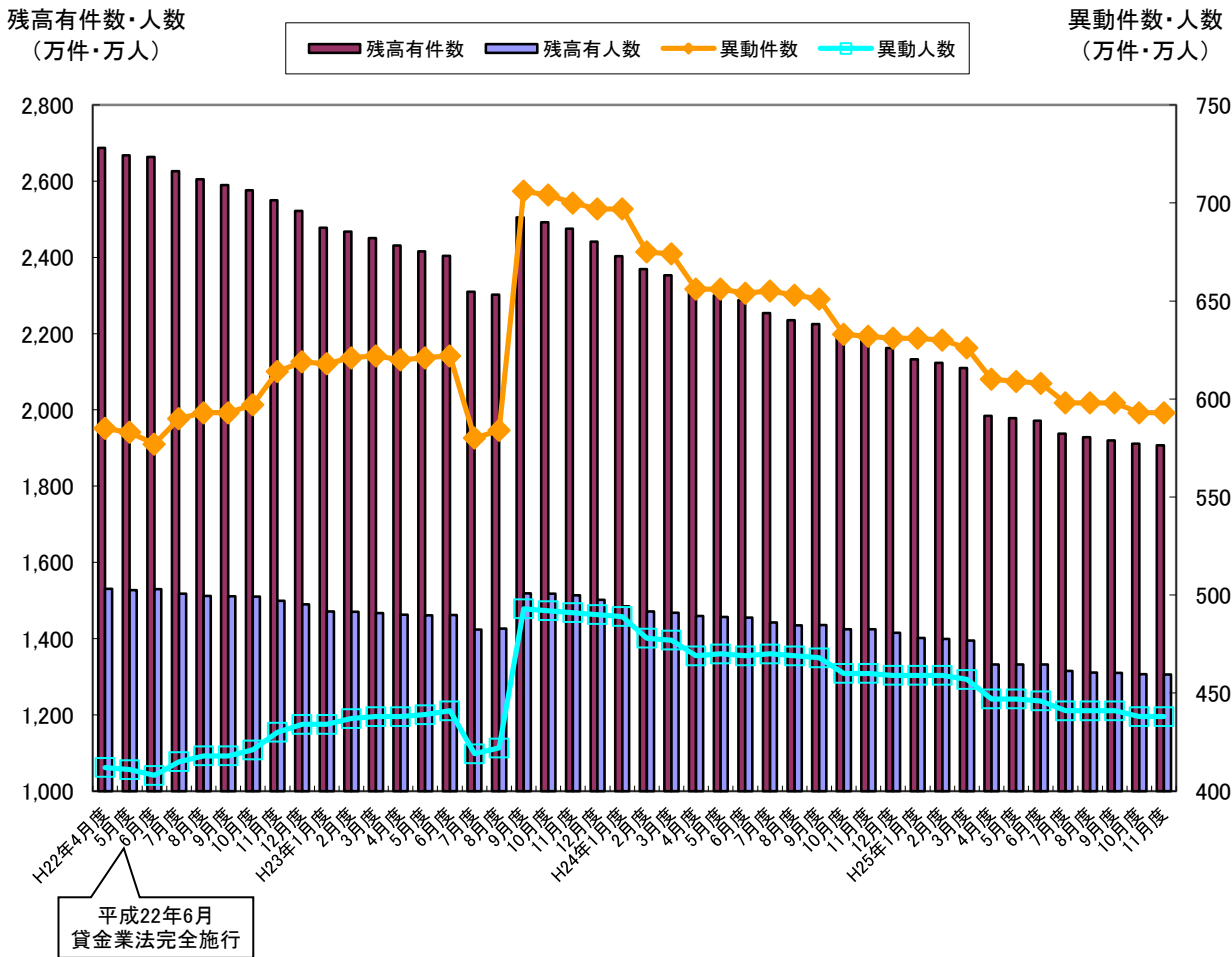
また、平成25年4月に大手金融グループ内でクレジット会社からグループ内の銀行にファイナンス事業の移管が行われたことにより、大きく減少した。

これら要因から、「残高有件数」は過去1年間で278万件の減少(12.7%減)となった。

・「異動情報※件数」も、残高有件数と同様の傾向を示しており、過去1年間で39万件減少(6.2%減)した。

※ 異動情報は「約定返済日より61日以上または3ヶ月以上支払いが延滞しているもの」を指す。

■残高有件数・人数および異動情報件数・人数の推移



■貸金登録状況の推移（平成24年11月～平成25年11月）

集計年月		平成24年		平成25年				
		11月度	12月度	1月度	2月度	3月度	4月度	5月度
総登録件数 (万件)	当月	18,349	18,422	18,487	18,540	18,578	18,415	18,486
	前月比	100.4%	100.4%	100.4%	100.3%	100.2%	99.1%	100.4%
残高有件数 (万件)	当月	2,185	2,162	2,133	2,123	2,110	1,984	1,978
	前月比	99.6%	98.9%	98.7%	99.5%	99.4%	94.0%	99.7%
異動情報件数 (万件)	当月	632	631	631	630	626	610	609
	前月比	99.8%	99.8%	100.0%	99.8%	99.4%	97.4%	99.8%
総登録人数 (万人)	当月	8,393	8,419	8,439	8,451	8,459	8,434	8,460
	前月比	100.3%	100.3%	100.2%	100.1%	100.1%	99.7%	100.3%
残高有人数 (万人)	当月	1,425	1,415	1,402	1,399	1,395	1,332	1,332
	前月比	100.0%	99.3%	99.1%	99.8%	99.7%	95.5%	100.0%
異動情報人数 (万人)	当月	460	459	459	459	457	447	447
	前月比	100.0%	99.8%	100.0%	100.0%	99.6%	97.8%	100.0%
1人当たりの残高有件数	当月	1.53	1.53	1.52	1.52	1.51	1.49	1.49

集計年月		平成25年					
		6月度	7月度	8月度	9月度	10月度	11月度
総登録件数 (万件)	当月	18,562	18,620	18,675	18,718	18,765	18,808
	前月比	100.4%	100.3%	100.3%	100.2%	100.3%	100.2%
残高有件数 (万件)	当月	1,972	1,938	1,928	1,920	1,911	1,907
	前月比	99.7%	98.3%	99.5%	99.6%	99.5%	99.8%
異動情報件数 (万件)	当月	608	598	598	598	593	593
	前月比	99.8%	98.4%	100.0%	100.0%	99.2%	100.0%
総登録人数 (万人)	当月	8,489	8,511	8,531	8,547	8,566	8,584
	前月比	100.3%	100.3%	100.2%	100.2%	100.2%	100.2%
残高有人数 (万人)	当月	1,332	1,315	1,311	1,310	1,307	1,306
	前月比	100.0%	98.7%	99.7%	99.9%	99.8%	99.9%
異動情報人数 (万人)	当月	446	441	441	441	438	438
	前月比	99.8%	98.9%	100.0%	100.0%	99.3%	100.0%
1人当たりの残高有件数	当月	1.48	1.47	1.47	1.47	1.46	1.46

* 毎月20日時点のデータ。

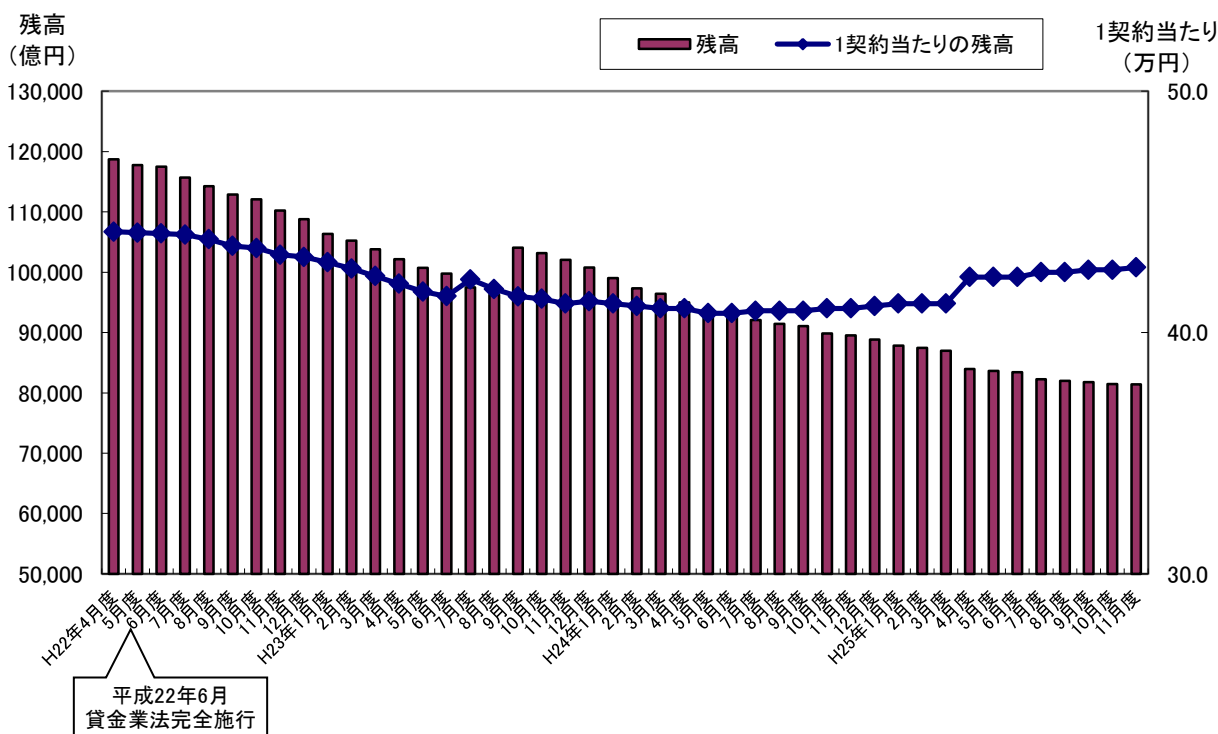
図表2 登録残高

・「登録残高の合計額」は貸金業法の完全施行以降減少し続けたが、平成23年9月に特殊要因として大手消費者金融会社が当社に加盟したことで7,769億円増加(前月比8.1%増)し、一時的に10兆円を回復した。その後、再び減少に転じ、平成25年4月に大手金融グループ内でクレジット会社からグループ内の銀行にファイナンス事業の移管が行われたことから、過去1年間で8,095億円の減少(9.0%減)となった。

・なお、「1契約当たりの平均残高」は、平成23年7月に当社加盟会員が未加盟の会社に一部債権を承継したことが影響して一時増加したものの、その後、減少傾向から横ばいとなった。

また、平成25年4月に流通系の大手金融グループ内でクレジット会社からグループ内の銀行にファイナンス事業の移管が行われたことにより、主婦を主たる顧客層とする少額契約の登録対象が減少した結果、平均残高は過去1年で1.7万円上昇し、42.7万円となった。

■登録残高の推移



■登録残高の推移 (平成24年11月～平成25年11月)

集計年月		平成24年		平成25年				
		11月度	12月度	1月度	2月度	3月度	4月度	5月度
登録残高の合計額 (億円)	当月	89,528	88,820	87,852	87,487	86,960	83,970	83,644
	前月比	99.6%	99.2%	98.9%	99.6%	99.4%	96.6%	99.6%
1契約当たりの残高(万円)	当月	41.0	41.1	41.2	41.2	41.2	42.3	42.3

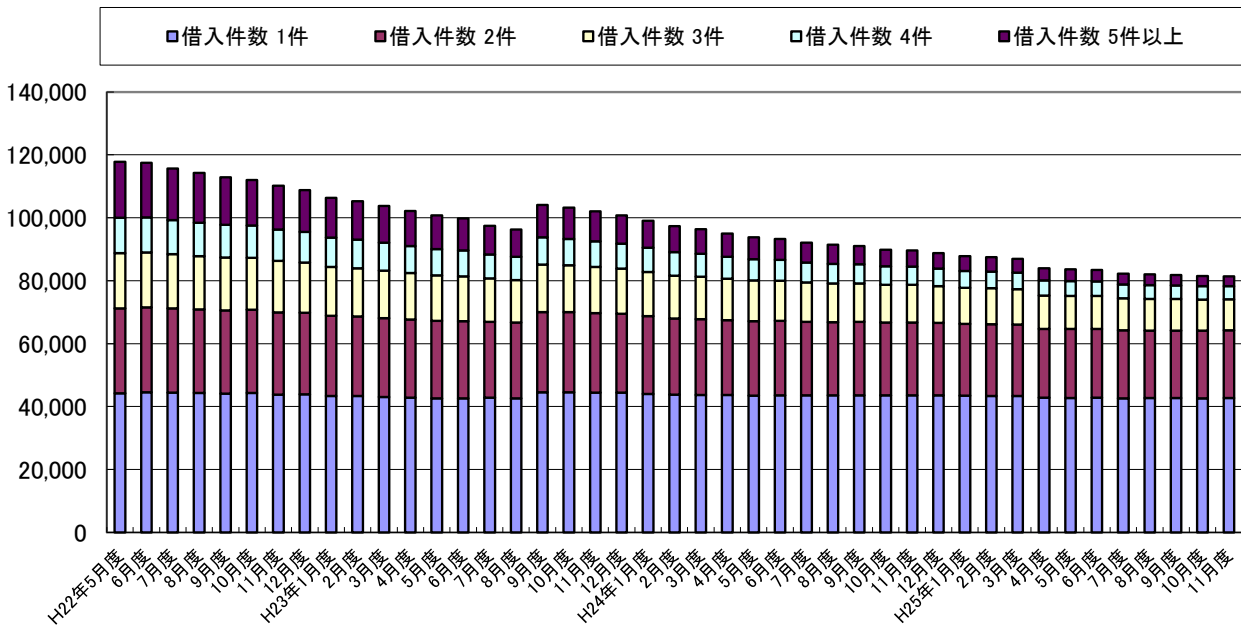
集計年月		平成25年					
		6月度	7月度	8月度	9月度	10月度	11月度
登録残高の合計額 (億円)	当月	83,411	82,281	81,983	81,774	81,485	81,433
	前月比	99.7%	98.6%	99.6%	99.7%	99.6%	99.9%
1契約当たりの残高(万円)	当月	42.3	42.5	42.5	42.6	42.6	42.7

* 毎月20日時点のデータ。

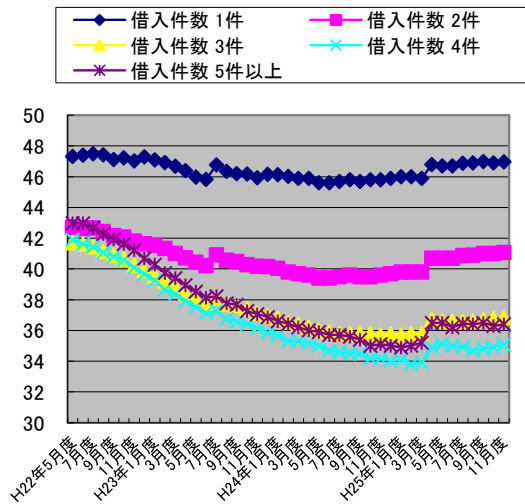
図表3 残高がある者の借入件数毎の登録状況

・「借入件数毎の登録残高」は、1件および2件は微増、3件以上は減少した。
 ・「借入件数毎の1契約当たりの残高」および「借入件数毎の1人当たりの残高」は、平成25年4月に流通系の大手金融グループ内でクレジット会社からグループ内の銀行にファイナンス事業の移管が行われたことにより、主婦を主たる顧客層とする少額契約の登録対象が減少したため、1契約・1人当たりの残高はそれぞれ一時的に増加した。

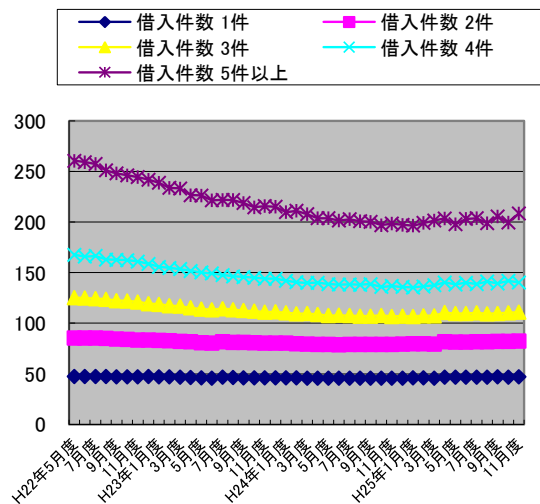
■借入件数毎の登録残高の推移



■借入件数毎の1契約当たりの残高の推移



■借入件数毎の1人当たりの残高の推移



■残高がある者の借入件数毎の登録状況の推移（平成24年11月～平成25年11月）

集計年月		平成24年		平成25年				
		11月度	12月度	1月度	2月度	3月度	4月度	5月度
1件	件数(万件)	953	950	945	944	943	913	915
	人数(万人)	953	950	945	944	943	913	915
	残高(億円)	43,614	43,615	43,436	43,398	43,321	42,774	42,759
	1契約当たりの残高(万円)	45.8	45.9	46.0	46.0	45.9	46.8	46.7
	1人当たりの残高(万円)	45.8	45.9	46.0	46.0	45.9	46.8	46.7
2件	件数(万件)	585	580	574	573	571	539	538
	人数(万人)	293	290	287	286	286	269	269
	残高(億円)	23,167	23,041	22,856	22,821	22,719	21,945	21,913
	1契約当たりの残高(万円)	39.6	39.7	39.8	39.8	39.8	40.7	40.7
	1人当たりの残高(万円)	79.1	79.5	79.6	79.8	79.4	81.6	81.5
3件	件数(万件)	332	326	320	318	315	289	287
	人数(万人)	111	109	107	106	105	96	96
	残高(億円)	11,839	11,662	11,432	11,374	11,266	10,610	10,513
	1契約当たりの残高(万円)	35.7	35.8	35.7	35.8	35.8	36.7	36.6
	1人当たりの残高(万円)	106.7	107.0	106.8	107.3	107.3	110.5	109.5
4件	件数(万件)	168	164	159	157	154	137	134
	人数(万人)	42	41	40	39	38	34	34
	残高(億円)	5,745	5,571	5,414	5,314	5,224	4,775	4,703
	1契約当たりの残高(万円)	34.2	34.0	34.1	33.8	33.9	34.9	35.1
	1人当たりの残高(万円)	136.8	135.9	135.4	136.3	137.5	140.4	138.3
5件以上	件数(万件)	147	141	135	131	126	106	103
	人数(万人)	26	25	24	23	22	19	19
	残高(億円)	5,162	4,930	4,714	4,579	4,430	3,867	3,756
	1契約当たりの残高(万円)	35.1	35.0	34.9	35.0	35.2	36.5	36.5
	1人当たりの残高(万円)	198.5	197.2	196.4	199.1	201.4	203.5	197.7

集計年月		平成25年					
		6月度	7月度	8月度	9月度	10月度	11月度
1件	件数(万件)	917	910	909	909	909	910
	人数(万人)	917	910	909	909	909	910
	残高(億円)	42,810	42,662	42,667	42,685	42,662	42,739
	1契約当たりの残高(万円)	46.7	46.9	46.9	47.0	46.9	47.0
	1人当たりの残高(万円)	46.7	46.9	46.9	47.0	46.9	47.0
2件	件数(万件)	538	528	526	524	523	523
	人数(万人)	269	264	263	262	262	261
	残高(億円)	21,904	21,585	21,495	21,494	21,448	21,481
	1契約当たりの残高(万円)	40.7	40.9	40.9	41.0	41.0	41.1
	1人当たりの残高(万円)	81.4	81.8	81.7	82.0	81.9	82.3
3件	件数(万件)	285	277	275	272	270	268
	人数(万人)	95	92	92	91	90	89
	残高(億円)	10,419	10,134	10,062	9,988	9,928	9,873
	1契約当たりの残高(万円)	36.6	36.6	36.6	36.7	36.8	36.8
	1人当たりの残高(万円)	109.7	110.2	109.4	109.8	110.3	110.9
4件	件数(万件)	132	127	126	124	122	120
	人数(万人)	33	32	31	31	30	30
	残高(億円)	4,623	4,436	4,378	4,319	4,253	4,209
	1契約当たりの残高(万円)	35.0	34.9	34.7	34.8	34.9	35.1
	1人当たりの残高(万円)	140.1	138.6	141.2	139.3	141.8	140.3
5件以上	件数(万件)	101	95	93	90	88	86
	人数(万人)	18	17	17	16	16	15
	残高(億円)	3,655	3,463	3,381	3,288	3,194	3,130
	1契約当たりの残高(万円)	36.2	36.5	36.4	36.5	36.3	36.4
	1人当たりの残高(万円)	203.1	203.7	198.9	205.5	199.6	208.7

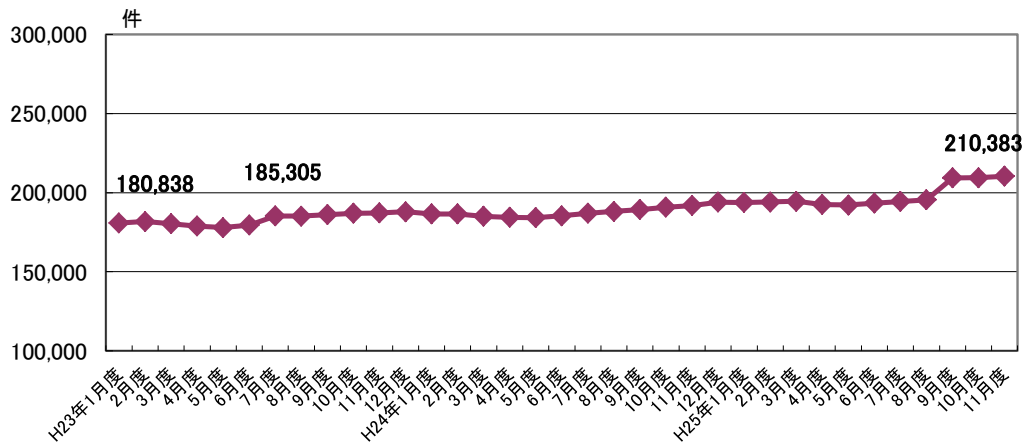
* 毎月20日時点のデータ。

図表4 総量規制の除外の登録状況

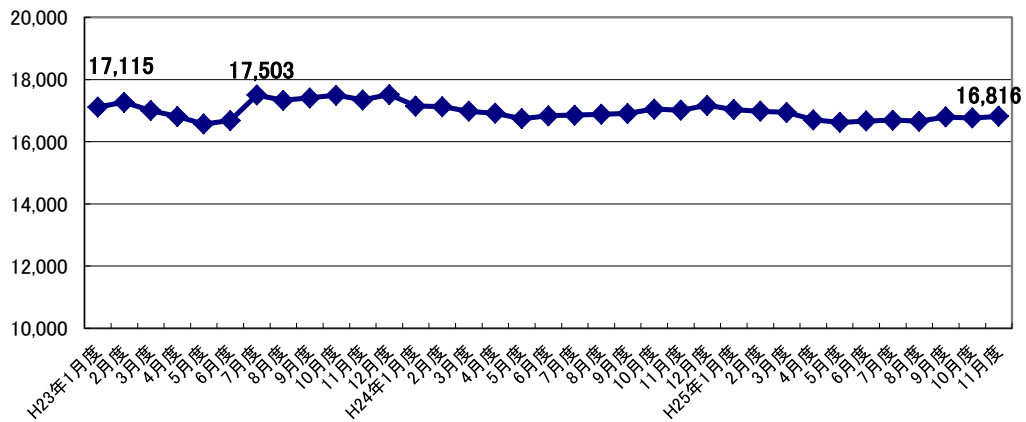
- ・「総量規制の除外」の件数は、平成23年6月以降、月によって異なるものの、直近では増加傾向にある。
- ・「総量規制の除外」合計残高は、住宅ローン関連の残高が約96%を占める。概ね、1兆7,000億円前後で推移している。

■借入件数毎の登録残高の推移

■総量規制の除外件数の推移



■総量規制の除外残高の推移



■総量規制の除外の登録状況推移（平成24年11月～平成25年11月）

集計年月		平成24年		平成25年				
		11月度	12月度	1月度	2月度	3月度	4月度	5月度
除外合計	件数(件)	191,952	194,048	193,807	194,127	194,563	192,465	192,206
	残高(億円)	17,011	17,171	17,033	16,979	16,941	16,706	16,625
	1契約当たりの残高(万円)	886.2	884.9	878.9	874.6	870.7	868.0	865.0
住宅ローン	件数(件)	169,100	169,946	170,214	170,646	171,430	171,297	171,401
	残高(億円)	14,514	14,506	14,468	14,404	14,400	14,385	14,338
	1契約当たりの残高(万円)	858.3	853.6	850.0	844.1	840.0	839.8	836.5
住宅ローン つなぎ融資	件数(件)	16,488	17,750	17,280	17,079	16,604	14,519	14,116
	残高(億円)	2,033	2,202	2,109	2,114	2,063	1,807	1,760
	1契約当たりの残高(万円)	1,233.0	1,240.6	1,220.5	1,237.8	1,242.5	1,244.6	1,246.8
オートローン	件数(件)	3,170	3,198	3,204	3,272	3,323	3,362	3,334
	残高(億円)	23	23	22	22	23	24	23
	1契約当たりの残高(万円)	72.6	71.9	68.7	67.2	69.2	71.4	69.0
高額医療費ローン	件数(件)	7	5	5	6	6	6	7
	残高(億円)	0.0	0.0	0.0	0.0	0.0	0.0	0.1
	1契約当たりの残高(万円)	0.0	0.0	0.0	0.0	0.0	0.0	142.9
有価証券担保ローン	件数(件)	641	628	609	601	598	581	593
	残高(億円)	36	35	35	34	34	34	35
	1契約当たりの残高(万円)	561.6	557.3	574.7	565.7	568.6	585.2	590.2
不動産担保ローン	件数(件)	2,465	2,430	2,405	2,433	2,514	2,616	2,670
	残高(億円)	386	383	379	383	401	438	451
	1契約当たりの残高(万円)	1,565.9	1,576.1	1,575.9	1,574.2	1,595.1	1,674.3	1,689.1
売却予定の 不動産担保ローン	件数(件)	81	91	90	90	88	84	85
	残高(億円)	19	22	21	21	20	18	18
	1契約当たりの残高(万円)	2,345.7	2,417.6	2,333.3	2,333.3	2,272.7	2,142.9	2,117.6

集計年月		平成25年					
		6月度	7月度	8月度	9月度	10月度	11月度
除外合計	件数(件)	193,353	194,473	195,454	209,302	209,486	210,383
	残高(億円)	16,669	16,695	16,663	16,795	16,764	16,816
	1契約当たりの残高(万円)	862.1	858.5	852.5	802.4	800.2	799.3
住宅ローン	件数(件)	172,152	173,011	173,810	186,912	187,795	187,940
	残高(億円)	14,323	14,308	14,274	14,335	14,377	14,328
	1契約当たりの残高(万円)	832.0	827.0	821.2	766.9	765.6	762.4
住宅ローン つなぎ融資	件数(件)	14,371	14,571	14,426	15,010	14,478	15,103
	残高(億円)	1,814	1,846	1,830	1,892	1,810	1,891
	1契約当たりの残高(万円)	1,262.3	1,266.9	1,268.5	1,260.5	1,250.2	1,252.1
オートローン	件数(件)	3,462	3,473	3,484	3,526	3,596	3,624
	残高(億円)	25	25	25	25	26	27
	1契約当たりの残高(万円)	72.2	72.0	71.8	70.9	72.3	74.5
高額医療費ローン	件数(件)	7	7	7	7	6	6
	残高(億円)	0.1	0.0	0.0	0.0	0.0	0.0
	1契約当たりの残高(万円)	142.9	0.0	0.0	0.0	0.0	0.0
有価証券担保ローン	件数(件)	574	582	829	818	537	548
	残高(億円)	33	33	36	31	28	28
	1契約当たりの残高(万円)	574.9	567.0	434.3	379.0	521.4	510.9
不動産担保ローン	件数(件)	2,698	2,740	2,794	2,931	2,978	3,066
	残高(億円)	455	464	476	494	504	523
	1契約当たりの残高(万円)	1,686.4	1,693.4	1,703.7	1,685.4	1,692.4	1,705.8
売却予定の 不動産担保ローン	件数(件)	89	89	104	98	96	96
	残高(億円)	19	19	22	19	19	19
	1契約当たりの残高(万円)	2,134.8	2,134.8	2,115.4	1,938.8	1,979.2	1,979.2

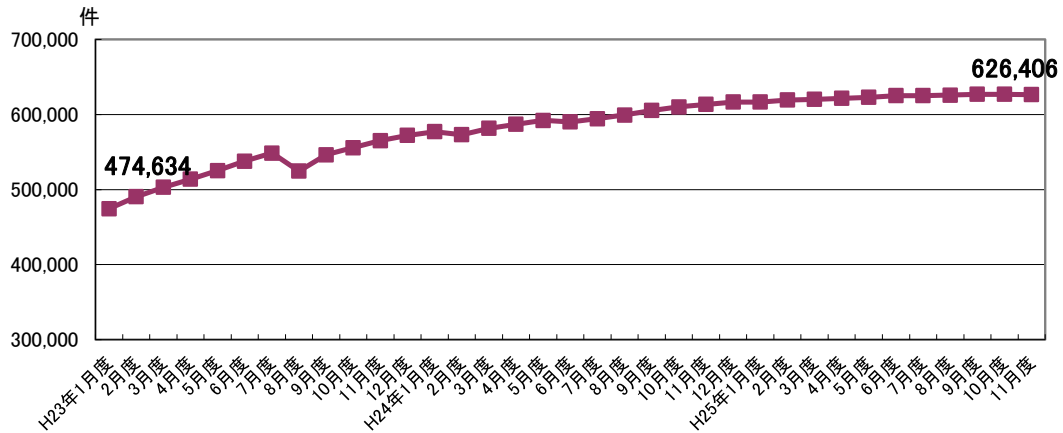
* 毎月20日時点のデータ。

図表5 総量規制の例外の登録状況

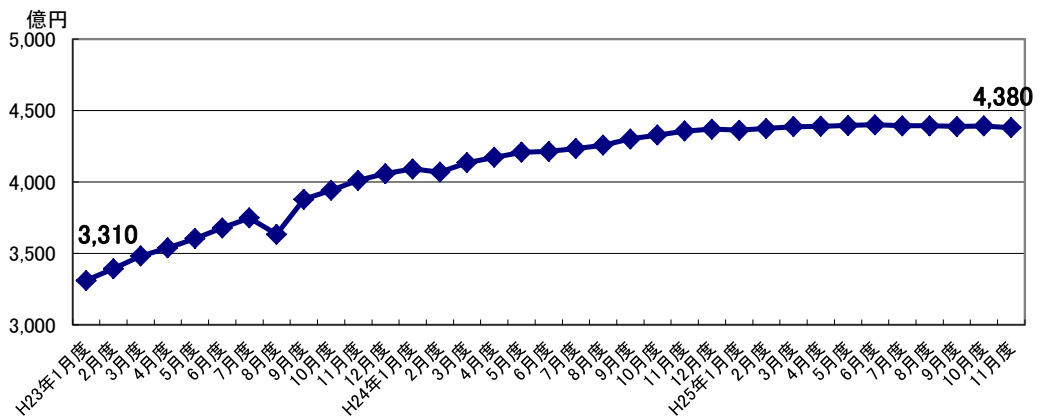
- ・「総量規制の例外」の件数は、特に「段階的借換」が増加している。
- ・「総量規制の例外」の合計残高も増加傾向を示していたが、直近は横ばいの状況である。

■借入件数毎の登録残高の推移

■総量規制の例外件数の推移



■総量規制の例外残高の推移



■総量規制の例外の登録状況推移（平成24年11月～平成25年11月）

集計年月		平成24年		平成25年				
		11月度	12月度	1月度	2月度	3月度	4月度	5月度
例外合計	件数(件)	613,650	616,595	616,590	619,543	620,236	621,716	623,128
	残高(億円)	4,357	4,370	4,363	4,375	4,387	4,390	4,396
	1契約当たりの残高(万円)	71.0	70.9	70.8	70.6	70.7	70.6	70.5
緊急医療費ローン	件数(件)	46	47	46	48	46	46	45
	残高(億円)	0.1	0.1	0.1	0.1	0.1	0.1	0.1
	1契約当たりの残高(万円)	21.7	21.3	21.7	20.8	21.7	21.7	22.2
借換ローン	件数(件)	260,306	259,123	257,078	255,807	254,317	252,836	251,354
	残高(億円)	1,225	1,218	1,209	1,200	1,193	1,183	1,176
	1契約当たりの残高(万円)	47.1	47.0	47.0	46.9	46.9	46.8	46.8
個人事業主ローン	件数(件)	147,561	148,333	148,538	149,643	149,073	148,644	148,883
	残高(億円)	1,048	1,051	1,053	1,058	1,057	1,051	1,051
	1契約当たりの残高(万円)	71.0	70.9	70.9	70.7	70.9	70.7	70.6
新規事業ローン	件数(件)	18,047	17,933	17,855	17,758	17,665	17,558	17,484
	残高(億円)	691	688	683	682	684	682	679
	1契約当たりの残高(万円)	382.9	383.7	382.5	384.1	387.2	388.4	388.4
段階的借換	件数(件)	156,171	159,544	161,403	164,592	167,850	171,274	173,901
	残高(億円)	1,302	1,323	1,330	1,348	1,366	1,387	1,404
	1契約当たりの残高(万円)	83.4	82.9	82.4	81.9	81.4	81.0	80.7
特定緊急貸付	件数(件)	12	12	12	13	13	11	11
	残高(億円)	0.0	0.0	0.0	0.0	0.0	0.0	0.0
	1契約当たりの残高(万円)	0.0	0.0	0.0	0.0	0.0	0.0	0.0
つなぎ資金	件数(件)	2	2	2	2	2	2	2
	残高(億円)	0	0.0	0.0	0.0	0.0	0.0	0.0
	1契約当たりの残高(万円)	0.0	0.0	0.0	0.0	0.0	0.0	0.0
配偶者貸付	件数(件)	31,505	31,601	31,656	31,680	31,270	31,345	31,448
	残高(億円)	90	89	88	87	86	86	86
	1契約当たりの残高(万円)	28.6	28.2	27.8	27.5	27.5	27.4	27.3

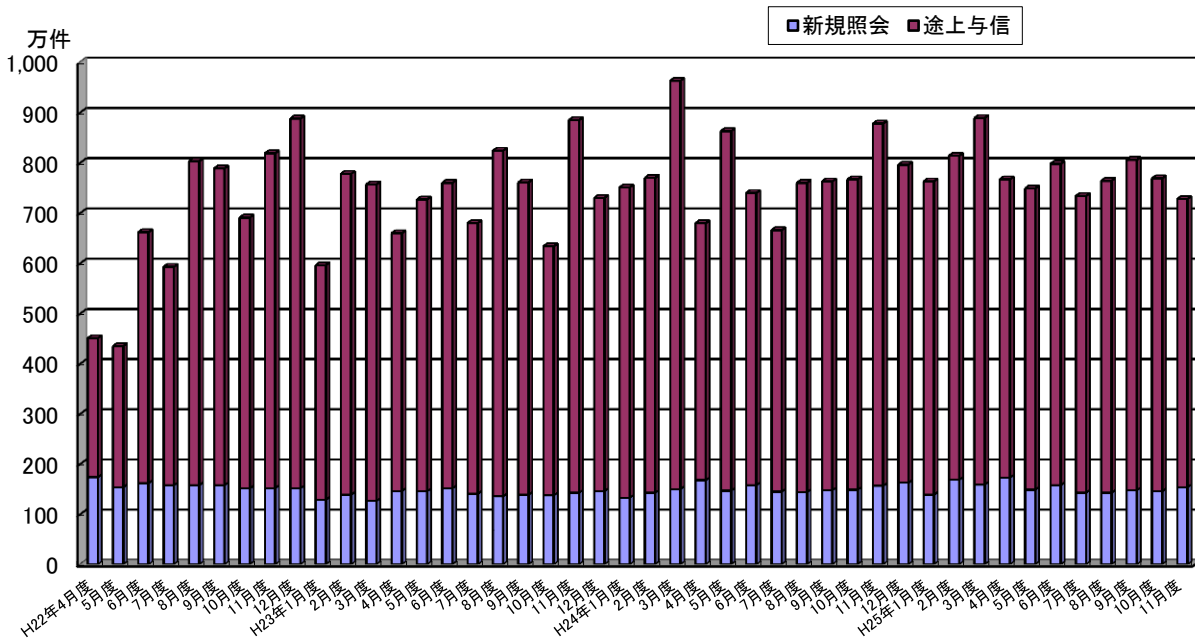
集計年月		平成25年					
		6月度	7月度	8月度	9月度	10月度	11月度
例外合計	件数(件)	625,324	625,125	625,939	626,983	627,179	626,406
	残高(億円)	4,400	4,394	4,394	4,389	4,392	4,380
	1契約当たりの残高(万円)	70.4	70.3	70.2	70.0	70.0	69.9
緊急医療費ローン	件数(件)	46	44	44	45	44	45
	残高(億円)	0.1	0.1	0.1	0.1	0.1	0.1
	1契約当たりの残高(万円)	21.7	22.7	22.7	22.2	22.7	22.2
借換ローン	件数(件)	250,246	248,586	247,072	245,488	244,015	242,574
	残高(億円)	1,169	1,160	1,150	1,139	1,130	1,123
	1契約当たりの残高(万円)	46.7	46.7	46.5	46.4	46.3	46.3
個人事業主ローン	件数(件)	149,246	149,009	149,587	150,208	150,577	150,359
	残高(億円)	1,049	1,048	1,049	1,050	1,056	1,055
	1契約当たりの残高(万円)	70.3	70.3	70.1	69.9	70.1	70.2
新規事業ローン	件数(件)	17,346	17,244	17,182	17,055	16,994	16,889
	残高(億円)	672	669	669	658	656	647
	1契約当たりの残高(万円)	387.4	388.0	389.4	385.8	386.0	383.1
段階的借換	件数(件)	176,831	178,527	180,147	182,323	183,611	184,112
	残高(億円)	1,423	1,433	1,442	1,458	1,468	1,471
	1契約当たりの残高(万円)	80.5	80.3	80.0	80.0	80.0	79.9
特定緊急貸付	件数(件)	11	11	12	11	11	12
	残高(億円)	0.0	0.0	0.0	0.0	0.0	0.0
	1契約当たりの残高(万円)	0.0	0.0	0.0	0.0	0.0	0.0
つなぎ資金	件数(件)	2	2	2	0	0	1
	残高(億円)	0.0	0.0	0.0	0.0	0.0	0.0
	1契約当たりの残高(万円)	0.0	0.0	0.0	0.0	0.0	0.0
配偶者貸付	件数(件)	31,596	31,702	31,893	31,853	31,927	32,414
	残高(億円)	86	84	84	84	83	84
	1契約当たりの残高(万円)	27.2	26.5	26.3	26.4	26.0	25.9

* 毎月20日時点のデータ。

図表6 加盟貸金業者からの照会件数

・加盟貸金業者からの「照会件数」は、新規申込が増加したものの、途上与信が減少した結果、今月は728万件(前月比5.3%減)であった。
 ・新規申込の「照会件数」は、154万件(前月比5.5%増)となった。

■照会件数の推移



■照会件数の推移 (平成24年11月～平成25年11月)

単位: 万件

集計年月		平成24年		平成25年				
		11月度	12月度	1月度	2月度	3月度	4月度	5月度
照会件数	当月	878	796	763	814	889	766	749
	前月比	114.5%	90.7%	95.9%	106.7%	109.2%	86.2%	97.8%
新規申込	当月	157	163	139	169	159	173	149
	前月比	105.4%	103.8%	85.3%	121.6%	94.1%	108.8%	86.1%
途上与信	当月	721	633	624	645	730	594	600
	前月比	116.7%	87.8%	98.6%	103.4%	113.2%	81.4%	101.0%

集計年月		平成25年					
		6月度	7月度	8月度	9月度	10月度	11月度
照会件数	当月	798	734	764	806	769	728
	前月比	106.5%	92.0%	104.1%	105.5%	95.4%	94.7%
新規申込	当月	158	143	143	148	146	154
	前月比	106.0%	90.5%	100.0%	103.5%	98.6%	105.5%
途上与信	当月	640	591	621	658	623	574
	前月比	106.7%	92.3%	105.1%	106.0%	94.7%	92.1%

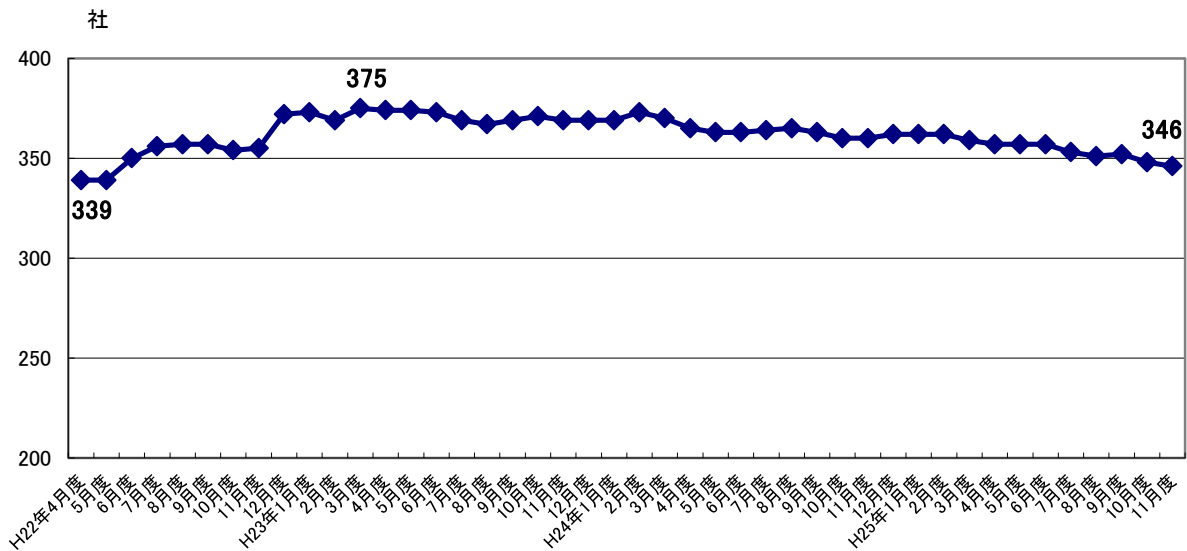
* 各月度は、前月21日～当月20日までの合計。

図表7 加盟貸金業者数

・加盟貸金業者数は、平成23年3月(375社)をピークに統廃合が進み、少しずつ減少、今月は346社(前月比2社減)であった。

・なお、平成22年12月に大幅に増加(前月比19社増)したのは、当社が割賦販売法の指定信用情報機関となったことから、割賦販売業と貸金業の兼業者の新規加盟が増加したことによる。

■加盟貸金業者数の推移



■加盟貸金業者数の推移 (平成24年11月～平成25年11月)

単位:社

集計年月	平成24年		平成25年				
	11月度	12月度	1月度	2月度	3月度	4月度	5月度
加盟貸金業者	360	362	362	362	359	357	357
前月比増加数	0	2	1	0	0	0	0
新規加盟	0	2	1	0	0	0	0
会員の貸金業登録	0	0	0	0	0	0	0
前月比減少数	0	0	-1	0	-3	-2	0
退会	0	0	-1	0	-1	-2	0
会員の貸金業廃業等	0	0	0	0	-2	0	0
前月比増減	0	2	0	0	-3	0	0

集計年月	平成25年					
	6月度	7月度	8月度	9月度	10月度	11月度
加盟貸金業者	357	353	351	352	348	346
前月比増加数	1	0	0	1	0	0
新規加盟	1	0	0	0	0	0
会員の貸金業登録	0	0	0	1	0	0
前月比減少数	-1	-4	-2	0	-4	-2
退会	0	-4	-1	0	-3	-2
会員の貸金業廃業等	-1	0	-1	0	-1	0
前月比増減	0	-4	-2	0	-4	-2

* 毎月20日時点のデータ。