

No. 206 (13-26)

2014年(平成26年)2月14日

※東商記者クラブ・日銀クラブで、資料投函させていただいております。

## 貸金情報統計(平成26年1月度)の公表について

シー・アイ・シー(CIC、篠瀬達也社長)は、貸金業法指定信用情報機関としての公的な役割に鑑み、定期的に貸金情報統計をまとめ、公表しています。

今般、平成26年1月度における統計の概要を以下の通りまとめましたのでお知らせします。

### 1. 平成26年1月度(平成26年1月20日現在)統計の概要

#### (1) 登録状況

- ・加盟貸金業者が登録した「残高有件数」は1,849万件(前月比1.2%減)、「残高有人数」は1,206万人(同5.9%減)となった。
- ・「異動情報<sup>※1</sup>件数」は576万件(前月と変わらず)、「異動情報人数」は418万人(前月比0.9%減)となった。
- ・「登録残高の合計額」は、前月より595億円減少し、7兆9,400億円(前月比0.7%減)となった。

#### (2) 残高がある者の借入件数毎の登録状況

- ・「残高がある者の借入件数」毎の登録件数は、平成26年1月に新信用情報データベースが稼働したことから、名寄せが精緻化され、1件および2件は減少、3件以上は増加した。

#### (3) 総量規制の除外・例外の登録状況

- ・「除外件数」は211,079件(前月比0.1%減)、「除外残高」は1兆6,768億円(同0.4%減)となった。
- ・「例外件数」は625,949件(前月比0.1%減)、「例外残高」は4,375億円(同0.1%減)となった。

#### (4) 照会件数

- ・加盟貸金業者から当社への「照会件数」は、新規申込および途上与信<sup>※2</sup>が減少した結果、今月は722万件(前月比7.7%減)であった。

#### (5) 加盟貸金業者数

- ・「加盟貸金業者数」は、345社(前月と変わらず)であった。

※1 異動情報は「約定返済日より61日以上または3ヶ月以上支払いが延滞しているもの」を指す。

※2 途上与信は、クレジットカードの有効期限更新時などにクレジットカード会社が行う契約途上での審査を指す。

以上

### 2. 本件に関するお問い合わせ先

株式会社シー・アイ・シー 経営企画部 広報担当 添田・和田

東京都新宿区西新宿1-23-7 新宿ファーストウエスト15階

TEL: 03-3348-0626 FAX: 03-3345-1913

平成26年1月度 貸金統計

■登録状況(平成26年1月20日時点)

	件数		人数	
	当月	前月比	当月	前月比
総登録情報	18,907万件	100.3%	7,629万人	88.8%
残高有り情報	1,849万件	98.8%	1,206万人	94.1%
異動情報	576万件	100.0%	418万人	99.1%
	当月	前月比		
登録残高の合計額	79,400億円	99.3%		
一人当たりの残高有り件数	1.53件	-		
一契約当たりの残高	42.9万円	-		

■残高がある者の借入件数毎の登録状況(平成26年1月20日時点)

	件数		人数		残高	
	当月	前月比	当月	前月比	当月	前月比
合計	1,849万件	98.8%	1,206万人	94.1%	79,400億円	99.3%
1件	803万件	90.0%	803万人	90.0%	38,541億円	91.9%
2件	497万件	96.1%	249万人	96.1%	20,978億円	98.7%
3件	294万件	111.8%	98万人	111.4%	10,831億円	111.8%
4件	144万件	123.1%	36万人	124.1%	5,009億円	122.8%
5件以上	110万件	134.1%	20万人	133.3%	4,040億円	134.3%

■総量規制の除外・例外の登録状況(平成26年1月20日時点)

	件数		残高	
	当月	前月比	当月	前月比
除外合計	211,079件	99.9%	16,768億円	99.6%
住宅ローン	189,200件	100.0%	14,333億円	99.7%
住宅ローンつなぎ融資	14,407件	98.7%	1,820億	98.4%
オートローン	3,717件	100.5%	27億	100.0%
高額医療費ローン	5件	83.3%	0.0億	-
有価証券担保ローン	512件	94.6%	28億	100.0%
不動産担保ローン	3,139件	101.0%	543億	101.3%
売却予定の不動産担保ローン	99件	101.0%	17億	89.5%
例外合計	625,949件	99.9%	4,375億	99.9%
緊急医療費ローン	41件	97.6%	0.1億	100.0%
借換ローン	239,521件	99.2%	1,105億	98.9%
個人事業主ローン	150,834件	100.3%	1,060億	101.0%
新規事業ローン	16,793件	99.7%	643億	99.2%
段階的借換	186,240件	100.4%	1,484億	100.1%
特定緊急貸付	10件	111.1%	0.0億	-
つなぎ資金	2件	100.0%	0.0億	-
配偶者貸付	32,508件	99.7%	83億	98.8%

■照会件数(平成25年12月21日～平成26年1月20日の合計)

	当月	前月比
加盟貸金業者による照会件数	722万件	92.3%

■加盟貸金業者数(平成26年1月20日時点)

	当月	前月比
加盟貸金業者数	345社	±0社

○貸金統計の見方について

	概 要
集計対象情報	加盟貸金業者が当社に登録する個人顧客を相手方とする貸付契約 (クレジットカードキャッシング・カードローン・証書貸付等)
総登録情報	加盟貸金業者からの登録件数および人数の合計
残高有り情報	加盟貸金業者からの登録貸金残高が1円以上の件数および人数の合計
異動情報	「残高有り情報」のうち、約定返済日より61日以上または3ヶ月以上支払いが 延滞している件数および人数の合計
残高がある者の借入件数毎の 登録状況	「残高有り情報」のうち、1件～5件以上それぞれの借入件数がある者の登録 件数、人数、残高の合計
総量規制の除外・例外の登録 状況	「残高有り情報」のうち、総量規制の除外および例外、それぞれの件数、残 高の合計
照会件数	対象期間中の加盟貸金業者による貸付に係る照会件数の合計
加盟貸金業者数	当社に加盟する貸金業登録会社の合計

ご参考

## 貸金情報統計資料

(平成25年1月度～平成26年1月度)

株式会社 シー・アイ・シー

図表1 登録件数および登録人数

・「残高有件数」は、平成23年7月に当社加盟大手クレジット会社が未加盟会社に一部債権を継承したことで大幅に減少したが、同年9月に大手消費者金融会社が当社に加盟したことから大幅に増加した。これら特殊要因を除くと、貸金業法の完全施行以降減少し続けている。

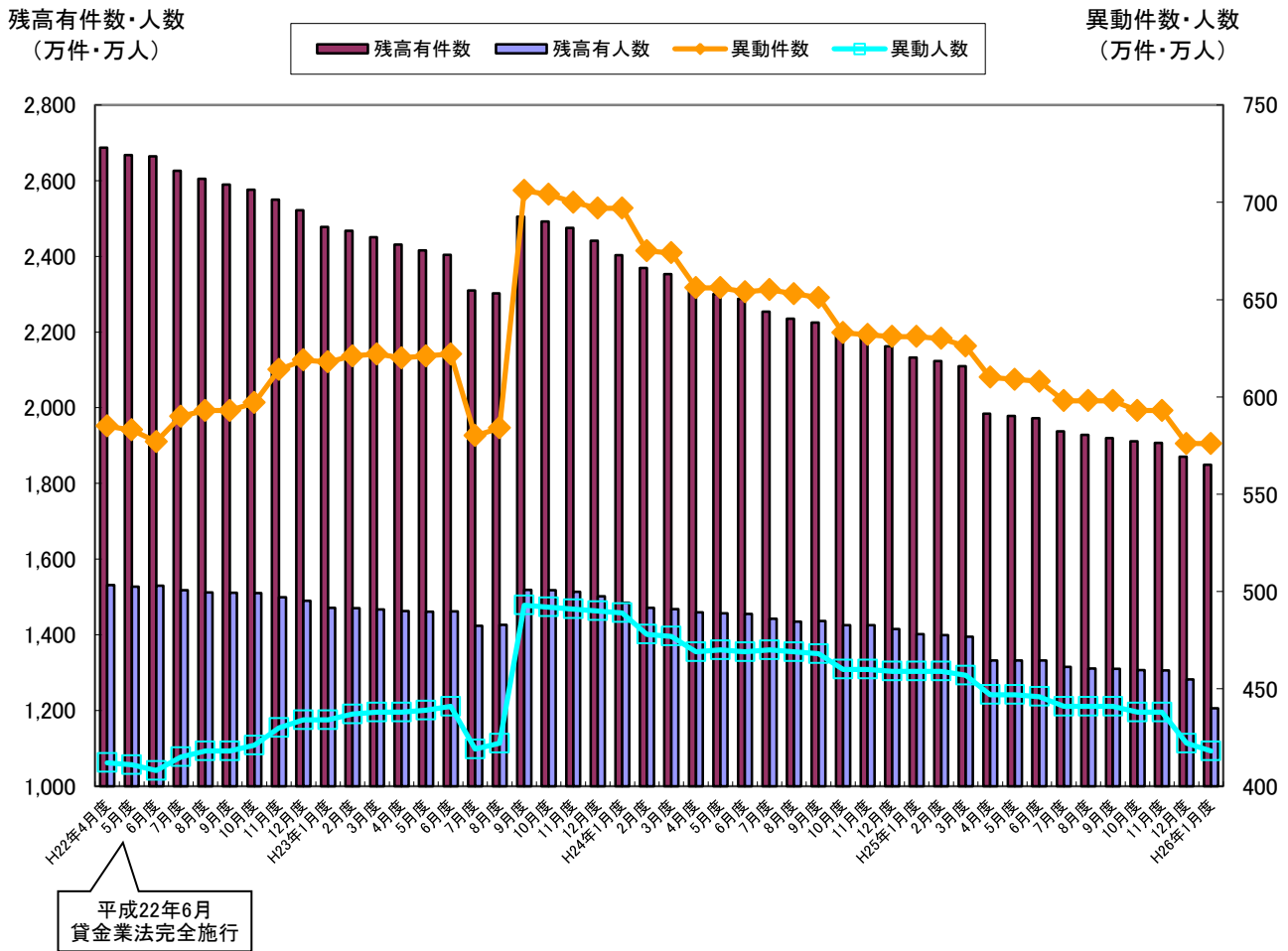
また、平成25年4月に大手金融グループ内でクレジット会社からグループ内の銀行にファイナンス事業の移管が行われたことや、その後の各社による債権の償却等により、大きく減少した。これら要因から、「残高有件数」は過去1年間で284万件的減少(13.3%減)となった。

・「総登録人数」は平成26年1月に新信用情報データベースが稼働、名寄せが精緻化されたことで、過去1年間で810万人の減少(9.6%減)となった。

・「異動情報※件数」も、残高有件数と同様の傾向を示しており、過去1年間で55万件減少(8.7%減)した。

※ 異動情報は「約定返済日より61日以上または3ヶ月以上支払いが延滞しているもの」を指す。

■残高有件数・人数および異動情報件数・人数の推移



■貸金登録状況の推移（平成25年1月～平成26年1月）

集計年月		平成25年						
		1月度	2月度	3月度	4月度	5月度	6月度	7月度
総登録件数 (万件)	当月	18,487	18,540	18,578	18,415	18,486	18,562	18,620
	前月比	100.4%	100.3%	100.2%	99.1%	100.4%	100.4%	100.3%
残高有件数 (万件)	当月	2,133	2,123	2,110	1,984	1,978	1,972	1,938
	前月比	98.7%	99.5%	99.4%	94.0%	99.7%	99.7%	98.3%
異動情報件数 (万件)	当月	631	630	626	610	609	608	598
	前月比	100.0%	99.8%	99.4%	97.4%	99.8%	99.8%	98.4%
総登録人数 (万人)	当月	8,439	8,451	8,459	8,434	8,460	8,489	8,511
	前月比	100.2%	100.1%	100.1%	99.7%	100.3%	100.3%	100.3%
残高有人数 (万人)	当月	1,402	1,399	1,395	1,332	1,332	1,332	1,315
	前月比	99.1%	99.8%	99.7%	95.5%	100.0%	100.0%	98.7%
異動情報人数 (万人)	当月	459	459	457	447	447	446	441
	前月比	100.0%	100.0%	99.6%	97.8%	100.0%	99.8%	98.9%
1人当たりの残高有件数	当月	1.52	1.52	1.51	1.49	1.49	1.48	1.47

集計年月		平成25年					平成26年
		8月度	9月度	10月度	11月度	12月度	1月度
総登録件数 (万件)	当月	18,675	18,718	18,765	18,808	18,856	18,907
	前月比	100.3%	100.2%	100.3%	100.2%	100.3%	100.3%
残高有件数 (万件)	当月	1,928	1,920	1,911	1,907	1,871	1,849
	前月比	99.5%	99.6%	99.5%	99.8%	98.1%	98.8%
異動情報件数 (万件)	当月	598	598	593	593	576	576
	前月比	100.0%	100.0%	99.2%	100.0%	97.1%	100.0%
総登録人数 (万人)	当月	8,531	8,547	8,566	8,584	8,593	7,629
	前月比	100.2%	100.2%	100.2%	100.2%	100.1%	88.8%
残高有人数 (万人)	当月	1,311	1,310	1,307	1,306	1,282	1,206
	前月比	99.7%	99.9%	99.8%	99.9%	98.2%	94.1%
異動情報人数 (万人)	当月	441	441	438	438	422	418
	前月比	100.0%	100.0%	99.3%	100.0%	96.3%	99.1%
1人当たりの残高有件数	当月	1.47	1.47	1.46	1.46	1.46	1.53

\* 毎月20日時点のデータ。

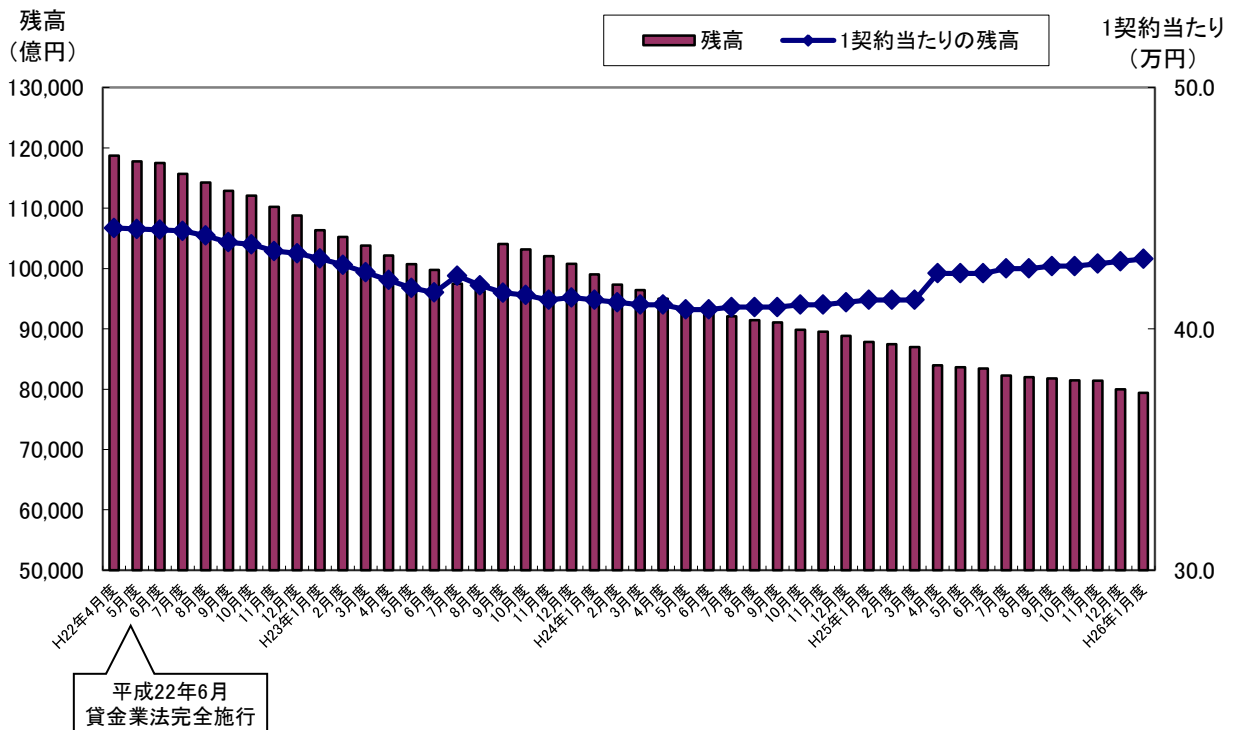
図表2 登録残高

・「登録残高の合計額」は貸金業法の完全施行以降減少し続けたが、平成23年9月に特殊要因として大手消費者金融会社が当社に加盟したことで7,769億円増加(前月比8.1%増)し、一時的に10兆円を回復した。その後、再び減少に転じ、平成25年4月に大手金融グループ内でクレジット会社からグループ内の銀行にファイナンス事業の移管が行われたことや、各社の債権の償却等により、過去1年間で8,452億円の減少(9.6%減)となった。

・なお、「1契約当たりの平均残高」は、平成23年7月に当社加盟会員が未加盟の会社に一部債権を承継したことが影響して一時増加したものの、その後、減少傾向から横ばいとなった。

また、平成25年4月に流通系の手金融グループ内でクレジット会社からグループ内の銀行にファイナンス事業の移管が行われたことにより、主婦を主たる顧客層とする少額契約の登録対象が減少した結果、平均残高は過去1年で1.7万円上昇し、42.9万円となった。

■登録残高の推移



■登録残高の推移 (平成25年1月～平成26年1月)

集計年月		平成25年						
		1月度	2月度	3月度	4月度	5月度	6月度	7月度
登録残高の合計額 (億円)	当月	87,852	87,487	86,960	83,970	83,644	83,411	82,281
	前月比	98.9%	99.6%	99.4%	96.6%	99.6%	99.7%	98.6%
1契約当たりの残高(万円)	当月	41.2	41.2	41.2	42.3	42.3	42.3	42.5

集計年月		平成25年					平成26年
		8月度	9月度	10月度	11月度	12月度	1月度
登録残高の合計額 (億円)	当月	81,983	81,774	81,485	81,433	79,995	79,400
	前月比	99.6%	99.7%	99.6%	99.9%	98.2%	99.3%
1契約当たりの残高(万円)	当月	42.5	42.6	42.6	42.7	42.8	42.9

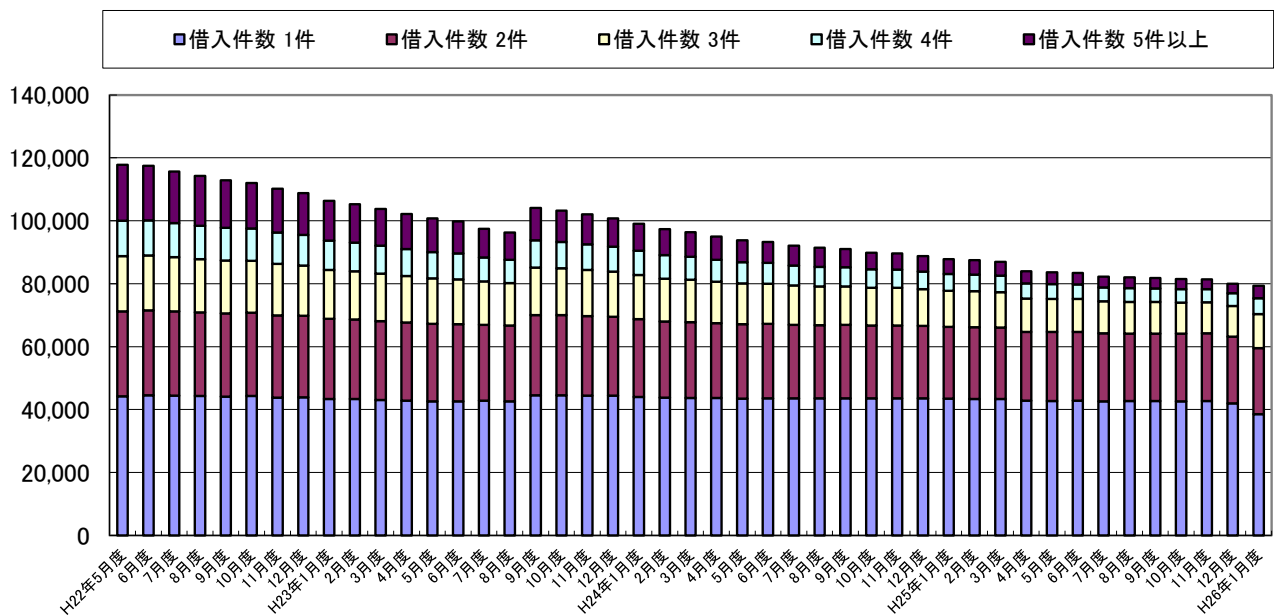
\* 毎月20日時点のデータ。

図表3 残高がある者の借入件数毎の登録状況

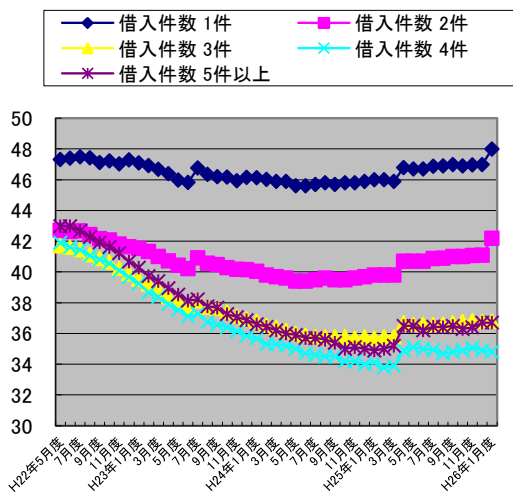
・「借入件数毎の登録残高」は、平成26年1月に新信用情報データベースが稼働したことから、名寄せが精緻化され、1件および2件は減少、3件以上は増加した。

・「借入件数毎の1契約当たりの残高」および「借入件数毎の1人当たりの残高」は、平成25年4月に流通系の大手金融グループ内でクレジット会社からグループ内の銀行にファイナンス事業の移管が行われたことにより、主婦を主たる顧客層とする少額契約の登録対象が減少したため、1契約・1人当たりの残高はそれぞれ一時的に増加した。

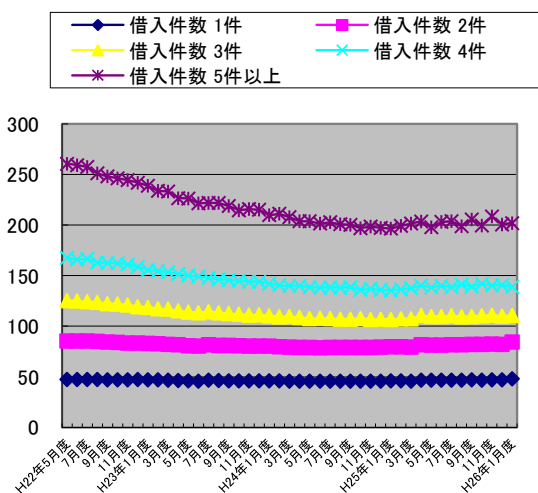
■借入件数毎の登録残高の推移



■借入件数毎の1契約当たりの残高の推移



■借入件数毎の1人当たりの残高の推移





■残高がある者の借入件数毎の登録状況の推移（平成25年1月～平成26年1月）

集計年月		平成25年						
		1月度	2月度	3月度	4月度	5月度	6月度	7月度
1件	件数(万件)	945	944	943	913	915	917	910
	人数(万人)	945	944	943	913	915	917	910
	残高(億円)	43,436	43,398	43,321	42,774	42,759	42,810	42,662
	1契約当たりの残高(万円)	46.0	46.0	45.9	46.8	46.7	46.7	46.9
	1人当たりの残高(万円)	46.0	46.0	45.9	46.8	46.7	46.7	46.9
2件	件数(万件)	574	573	571	539	538	538	528
	人数(万人)	287	286	286	269	269	269	264
	残高(億円)	22,856	22,821	22,719	21,945	21,913	21,904	21,585
	1契約当たりの残高(万円)	39.8	39.8	39.8	40.7	40.7	40.7	40.9
	1人当たりの残高(万円)	79.6	79.8	79.4	81.6	81.5	81.4	81.8
3件	件数(万件)	320	318	315	289	287	285	277
	人数(万人)	107	106	105	96	96	95	92
	残高(億円)	11,432	11,374	11,266	10,610	10,513	10,419	10,134
	1契約当たりの残高(万円)	35.7	35.8	35.8	36.7	36.6	36.6	36.6
	1人当たりの残高(万円)	106.8	107.3	107.3	110.5	109.5	109.7	110.2
4件	件数(万件)	159	157	154	137	134	132	127
	人数(万人)	40	39	38	34	34	33	32
	残高(億円)	5,414	5,314	5,224	4,775	4,703	4,623	4,436
	1契約当たりの残高(万円)	34.1	33.8	33.9	34.9	35.1	35.0	34.9
	1人当たりの残高(万円)	135.4	136.3	137.5	140.4	138.3	140.1	138.6
5件以上	件数(万件)	135	131	126	106	103	101	95
	人数(万人)	24	23	22	19	19	18	17
	残高(億円)	4,714	4,579	4,430	3,867	3,756	3,655	3,463
	1契約当たりの残高(万円)	34.9	35.0	35.2	36.5	36.5	36.2	36.5
	1人当たりの残高(万円)	196.4	199.1	201.4	203.5	197.7	203.1	203.7

集計年月		平成25年					平成26年
		8月度	9月度	10月度	11月度	12月度	1月度
1件	件数(万件)	909	909	909	910	892	803
	人数(万人)	909	909	909	910	892	803
	残高(億円)	42,667	42,685	42,662	42,739	41,951	38,541
	1契約当たりの残高(万円)	46.9	47.0	46.9	47.0	47.0	48.0
	1人当たりの残高(万円)	46.9	47.0	46.9	47.0	47.0	48.0
2件	件数(万件)	526	524	523	523	517	497
	人数(万人)	263	262	262	261	259	249
	残高(億円)	21,495	21,494	21,448	21,481	21,265	20,978
	1契約当たりの残高(万円)	40.9	41.0	41.0	41.1	41.1	42.2
	1人当たりの残高(万円)	81.7	82.0	81.9	82.3	82.1	84.2
3件	件数(万件)	275	272	270	268	263	294
	人数(万人)	92	91	90	89	88	98
	残高(億円)	10,062	9,988	9,928	9,873	9,691	10,831
	1契約当たりの残高(万円)	36.6	36.7	36.8	36.8	36.8	36.8
	1人当たりの残高(万円)	109.4	109.8	110.3	110.9	110.1	110.5
4件	件数(万件)	126	124	122	120	117	144
	人数(万人)	31	31	30	30	29	36
	残高(億円)	4,378	4,319	4,253	4,209	4,079	5,009
	1契約当たりの残高(万円)	34.7	34.8	34.9	35.1	34.9	34.8
	1人当たりの残高(万円)	141.2	139.3	141.8	140.3	140.7	139.1
5件以上	件数(万件)	93	90	88	86	82	110
	人数(万人)	17	16	16	15	15	20
	残高(億円)	3,381	3,288	3,194	3,130	3,009	4,040
	1契約当たりの残高(万円)	36.4	36.5	36.3	36.4	36.7	36.7
	1人当たりの残高(万円)	198.9	205.5	199.6	208.7	200.6	202.0

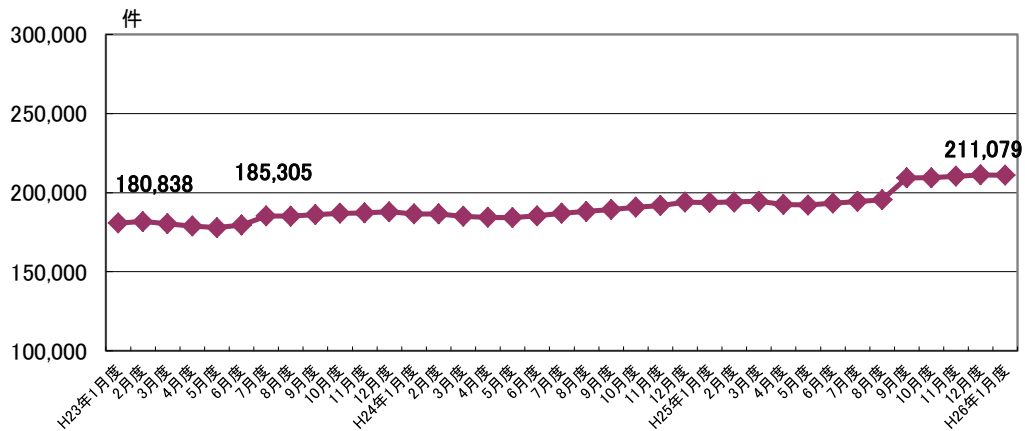
\* 毎月20日時点のデータ。

図表4 総量規制の除外の登録状況

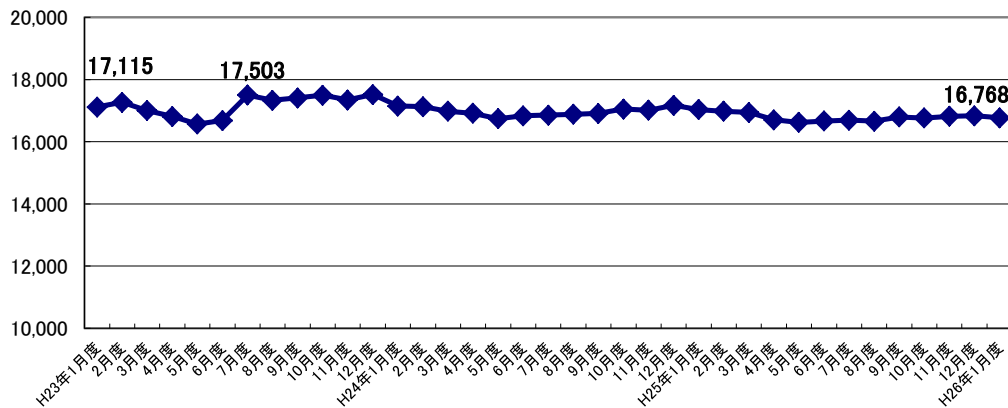
- ・「総量規制の除外」の件数は、平成23年6月以降、月によって異なるものの、直近では増加傾向にある。
- ・「総量規制の除外」合計残高は、住宅ローン関連の残高が約96%を占める。概ね、1兆7,000億円前後で推移している。

■借入件数毎の登録残高の推移

■総量規制の除外件数の推移



■総量規制の除外残高の推移



■総量規制の除外の登録状況推移（平成25年1月～平成26年1月）

集計年月		平成25年						
		1月度	2月度	3月度	4月度	5月度	6月度	7月度
除外合計	件数(件)	193,807	194,127	194,563	192,465	192,206	193,353	194,473
	残高(億円)	17,033	16,979	16,941	16,706	16,625	16,669	16,695
	1契約当たりの残高(万円)	878.9	874.6	870.7	868.0	865.0	862.1	858.5
住宅ローン	件数(件)	170,214	170,646	171,430	171,297	171,401	172,152	173,011
	残高(億円)	14,468	14,404	14,400	14,385	14,338	14,323	14,308
	1契約当たりの残高(万円)	850.0	844.1	840.0	839.8	836.5	832.0	827.0
住宅ローン つなぎ融資	件数(件)	17,280	17,079	16,604	14,519	14,116	14,371	14,571
	残高(億円)	2,109	2,114	2,063	1,807	1,760	1,814	1,846
	1契約当たりの残高(万円)	1,220.5	1,237.8	1,242.5	1,244.6	1,246.8	1,262.3	1,266.9
オートローン	件数(件)	3,204	3,272	3,323	3,362	3,334	3,462	3,473
	残高(億円)	22	22	23	24	23	25	25
	1契約当たりの残高(万円)	68.7	67.2	69.2	71.4	69.0	72.2	72.0
高額医療費ローン	件数(件)	5	6	6	6	7	7	7
	残高(億円)	0.0	0.0	0.0	0.0	0.1	0.1	0.0
	1契約当たりの残高(万円)	0.0	0.0	0.0	0.0	142.9	142.9	0.0
有価証券担保ローン	件数(件)	609	601	598	581	593	574	582
	残高(億円)	35	34	34	34	35	33	33
	1契約当たりの残高(万円)	574.7	565.7	568.6	585.2	590.2	574.9	567.0
不動産担保ローン	件数(件)	2,405	2,433	2,514	2,616	2,670	2,698	2,740
	残高(億円)	379	383	401	438	451	455	464
	1契約当たりの残高(万円)	1,575.9	1,574.2	1,595.1	1,674.3	1,689.1	1,686.4	1,693.4
売却予定の 不動産担保ローン	件数(件)	90	90	88	84	85	89	89
	残高(億円)	21	21	20	18	18	19	19
	1契約当たりの残高(万円)	2,333.3	2,333.3	2,272.7	2,142.9	2,117.6	2,134.8	2,134.8

集計年月		平成25年					平成26年
		8月度	9月度	10月度	11月度	12月度	1月度
除外合計	件数(件)	195,454	209,302	209,486	210,383	211,267	211,079
	残高(億円)	16,663	16,795	16,764	16,816	16,834	16,768
	1契約当たりの残高(万円)	852.5	802.4	800.2	799.3	796.8	794.4
住宅ローン	件数(件)	173,810	186,912	187,795	187,940	189,220	189,200
	残高(億円)	14,274	14,335	14,377	14,328	14,375	14,333
	1契約当たりの残高(万円)	821.2	766.9	765.6	762.4	759.7	757.6
住宅ローン つなぎ融資	件数(件)	14,426	15,010	14,478	15,103	14,595	14,407
	残高(億円)	1,830	1,892	1,810	1,891	1,849	1,820
	1契約当たりの残高(万円)	1,268.5	1,260.5	1,250.2	1,252.1	1,266.9	1,263.3
オートローン	件数(件)	3,484	3,526	3,596	3,624	3,698	3,717
	残高(億円)	25	25	26	27	27	27
	1契約当たりの残高(万円)	71.8	70.9	72.3	74.5	73.0	72.6
高額医療費ローン	件数(件)	7	7	6	6	6	5
	残高(億円)	0.0	0.0	0.0	0.0	0.0	0.0
	1契約当たりの残高(万円)	0.0	0.0	0.0	0.0	0.0	0.0
有価証券担保ローン	件数(件)	829	818	537	548	541	512
	残高(億円)	36	31	28	28	28	28
	1契約当たりの残高(万円)	434.3	379.0	521.4	510.9	517.6	546.9
不動産担保ローン	件数(件)	2,794	2,931	2,978	3,066	3,109	3,139
	残高(億円)	476	494	504	523	536	543
	1契約当たりの残高(万円)	1,703.7	1,685.4	1,692.4	1,705.8	1,724.0	1,729.9
売却予定の 不動産担保ローン	件数(件)	104	98	96	96	98	99
	残高(億円)	22	19	19	19	19	17
	1契約当たりの残高(万円)	2,115.4	1,938.8	1,979.2	1,979.2	1,938.8	1,717.2

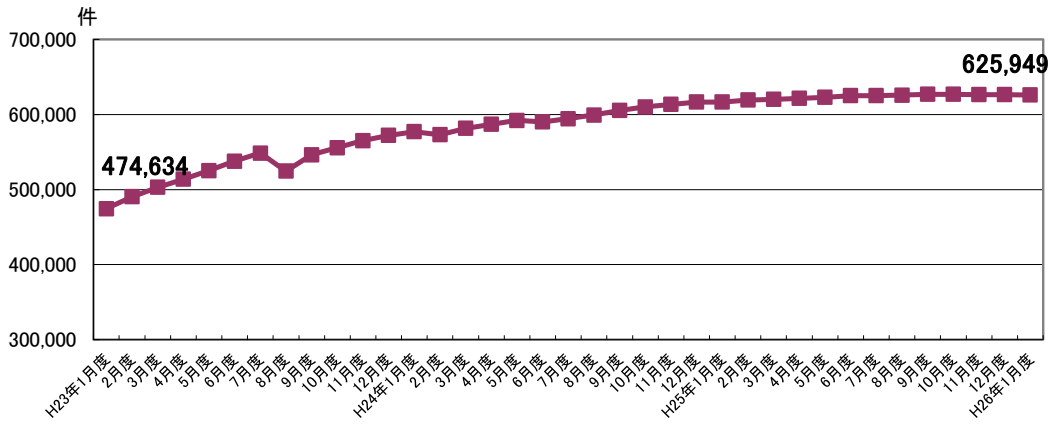
\* 毎月20日時点のデータ。

図表5 総量規制の例外の登録状況

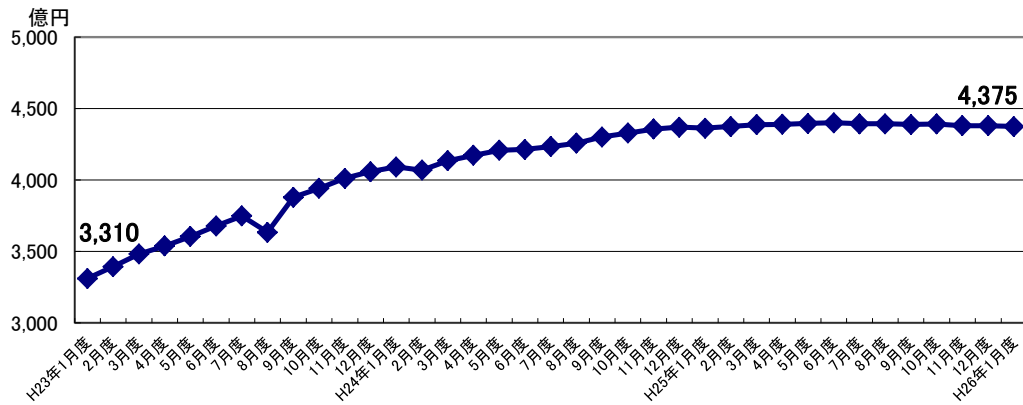
- ・「総量規制の例外」の件数は、特に「段階的借換」が増加している。
- ・「総量規制の例外」の合計残高は、以前増加傾向を示していたが、直近は横ばいの状況である。

■借入件数毎の登録残高の推移

■総量規制の例外件数の推移



■総量規制の例外残高の推移



■総量規制の例外の登録状況推移（平成25年1月～平成26年1月）

集計年月		平成25年						
		1月度	2月度	3月度	4月度	5月度	6月度	7月度
例外合計	件数(件)	616,590	619,543	620,236	621,716	623,128	625,324	625,125
	残高(億円)	4,363	4,375	4,387	4,390	4,396	4,400	4,394
	1契約当たりの残高(万円)	70.8	70.6	70.7	70.6	70.5	70.4	70.3
緊急医療費ローン	件数(件)	46	48	46	46	45	46	44
	残高(億円)	0.1	0.1	0.1	0.1	0.1	0.1	0.1
	1契約当たりの残高(万円)	21.7	20.8	21.7	21.7	22.2	21.7	22.7
借換ローン	件数(件)	257,078	255,807	254,317	252,836	251,354	250,246	248,586
	残高(億円)	1,209	1,200	1,193	1,183	1,176	1,169	1,160
	1契約当たりの残高(万円)	47.0	46.9	46.9	46.8	46.8	46.7	46.7
個人事業主ローン	件数(件)	148,538	149,643	149,073	148,644	148,883	149,246	149,009
	残高(億円)	1,053	1,058	1,057	1,051	1,051	1,049	1,048
	1契約当たりの残高(万円)	70.9	70.7	70.9	70.7	70.6	70.3	70.3
新規事業ローン	件数(件)	17,855	17,758	17,665	17,558	17,484	17,346	17,244
	残高(億円)	683	682	684	682	679	672	669
	1契約当たりの残高(万円)	382.5	384.1	387.2	388.4	388.4	387.4	388.0
段階的借換	件数(件)	161,403	164,592	167,850	171,274	173,901	176,831	178,527
	残高(億円)	1,330	1,348	1,366	1,387	1,404	1,423	1,433
	1契約当たりの残高(万円)	82.4	81.9	81.4	81.0	80.7	80.5	80.3
特定緊急貸付	件数(件)	12	13	13	11	11	11	11
	残高(億円)	0.0	0.0	0.0	0.0	0.0	0.0	0.0
	1契約当たりの残高(万円)	0.0	0.0	0.0	0.0	0.0	0.0	0.0
つなぎ資金	件数(件)	2	2	2	2	2	2	2
	残高(億円)	0	0.0	0.0	0.0	0.0	0.0	0.0
	1契約当たりの残高(万円)	0.0	0.0	0.0	0.0	0.0	0.0	0.0
配偶者貸付	件数(件)	31,656	31,680	31,270	31,345	31,448	31,596	31,702
	残高(億円)	88	87	86	86	86	86	84
	1契約当たりの残高(万円)	27.8	27.5	27.5	27.4	27.3	27.2	26.5

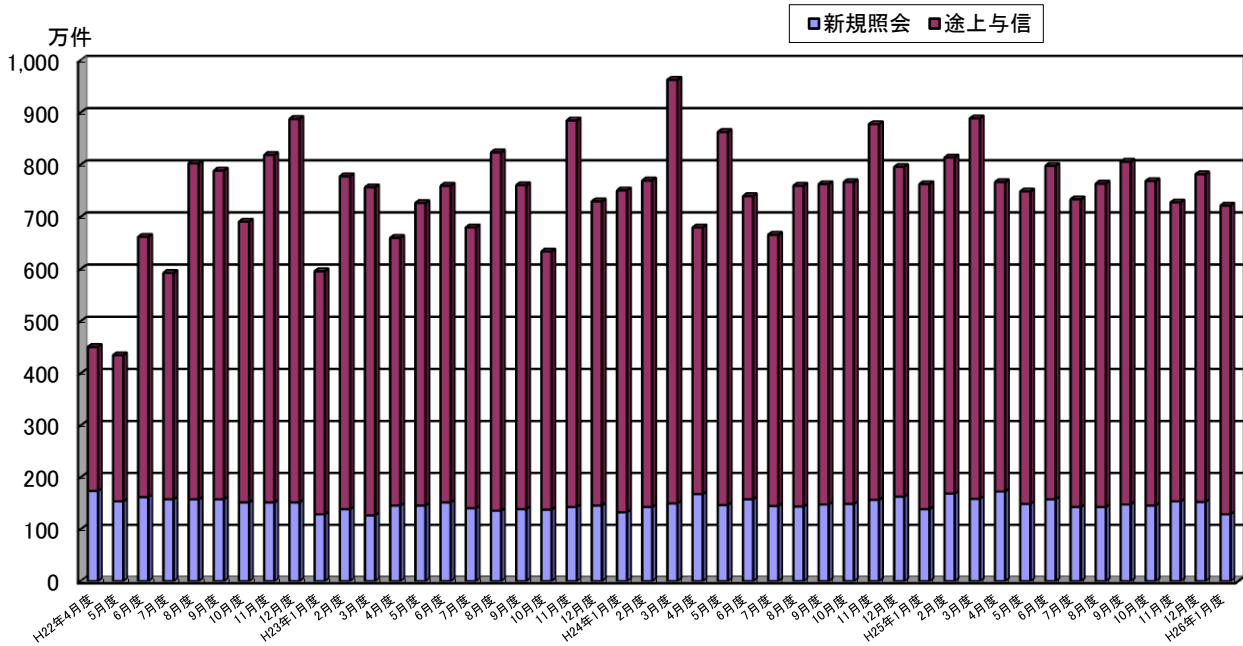
集計年月		平成25年					平成26年
		8月度	9月度	10月度	11月度	12月度	1月度
例外合計	件数(件)	625,939	626,983	627,179	626,406	626,688	625,949
	残高(億円)	4,394	4,389	4,392	4,380	4,381	4,375
	1契約当たりの残高(万円)	70.2	70.0	70.0	69.9	69.9	69.9
緊急医療費ローン	件数(件)	44	45	44	45	42	41
	残高(億円)	0.1	0.1	0.1	0.1	0.1	0.1
	1契約当たりの残高(万円)	22.7	22.2	22.7	22.2	23.8	24.4
借換ローン	件数(件)	247,072	245,488	244,015	242,574	241,332	239,521
	残高(億円)	1,150	1,139	1,130	1,123	1,117	1,105
	1契約当たりの残高(万円)	46.5	46.4	46.3	46.3	46.3	46.1
個人事業主ローン	件数(件)	149,587	150,208	150,577	150,359	150,445	150,834
	残高(億円)	1,049	1,050	1,056	1,055	1,050	1,060
	1契約当たりの残高(万円)	70.1	69.9	70.1	70.2	69.8	70.3
新規事業ローン	件数(件)	17,182	17,055	16,994	16,889	16,842	16,793
	残高(億円)	669	658	656	647	648	643
	1契約当たりの残高(万円)	389.4	385.8	386.0	383.1	384.8	382.9
段階的借換	件数(件)	180,147	182,323	183,611	184,112	185,422	186,240
	残高(億円)	1,442	1,458	1,468	1,471	1,482	1,484
	1契約当たりの残高(万円)	80.0	80.0	80.0	79.9	79.9	79.7
特定緊急貸付	件数(件)	12	11	11	12	9	10
	残高(億円)	0.0	0.0	0.0	0.0	0.0	0.0
	1契約当たりの残高(万円)	0.0	0.0	0.0	0.0	0.0	0.0
つなぎ資金	件数(件)	2	0	0	1	2	2
	残高(億円)	0.0	0.0	0.0	0.0	0.0	0.0
	1契約当たりの残高(万円)	0.0	0.0	0.0	0.0	0.0	0.0
配偶者貸付	件数(件)	31,893	31,853	31,927	32,414	32,594	32,508
	残高(億円)	84	84	83	84	84	83
	1契約当たりの残高(万円)	26.3	26.4	26.0	25.9	25.8	25.5

\* 毎月20日時点のデータ。

図表6 加盟貸金業者からの照会件数

- ・加盟貸金業者からの「照会件数」は、新規申込および途上与信の減少により、今月は722万件(前月比7.7%減)であった。
- ・新規申込の「照会件数」は、129万件(前月比15.7%減)となった。

■照会件数の推移



■照会件数の推移 (平成25年1月～平成26年1月)

単位: 万件

集計年月		平成25年						
		1月度	2月度	3月度	4月度	5月度	6月度	7月度
照会件数	当月	763	814	889	766	749	798	734
	前月比	95.9%	106.7%	109.2%	86.2%	97.8%	106.5%	92.0%
新規申込	当月	139	169	159	173	149	158	143
	前月比	85.3%	121.6%	94.1%	108.8%	86.1%	106.0%	90.5%
途上与信	当月	624	645	730	594	600	640	591
	前月比	98.6%	103.4%	113.2%	81.4%	101.0%	106.7%	92.3%

集計年月		平成25年					平成26年
		8月度	9月度	10月度	11月度	12月度	1月度
照会件数	当月	764	806	769	728	782	722
	前月比	104.1%	105.5%	95.4%	94.7%	107.4%	92.3%
新規申込	当月	143	148	146	154	153	129
	前月比	100.0%	103.5%	98.6%	105.5%	99.4%	84.3%
途上与信	当月	621	658	623	574	629	593
	前月比	105.1%	106.0%	94.7%	92.1%	109.6%	94.3%

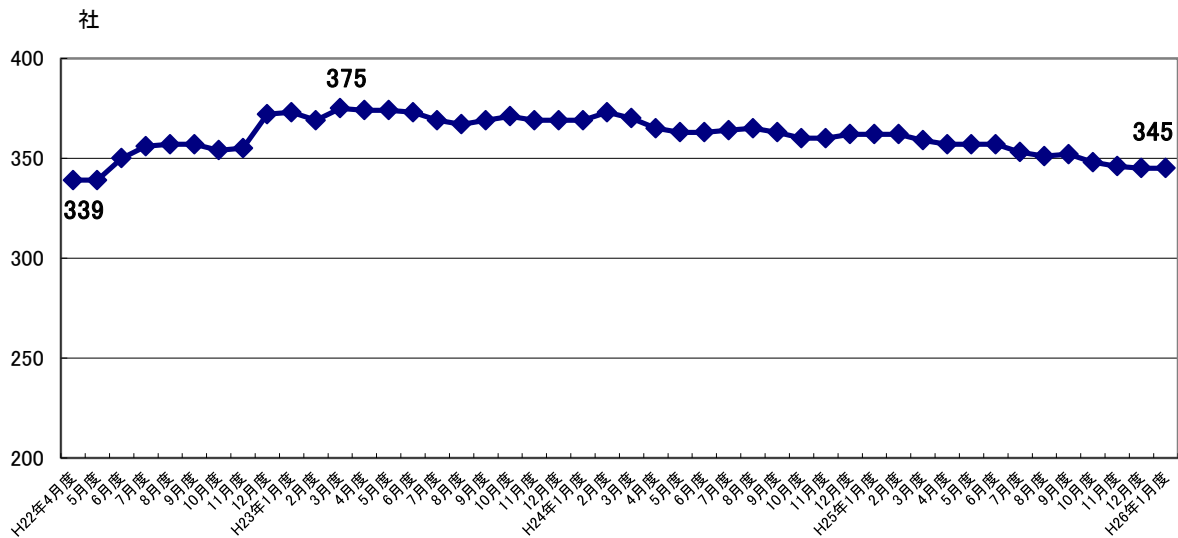
\* 各月度は、前月21日～当月20日までの合計。

図表7 加盟貸金業者数

・加盟貸金業者数は、平成23年3月(375社)をピークに統廃合が進み、少しずつ減少、今月は345社と前月と変わらずであった。

・なお、平成22年12月に大幅に増加(前月比19社増)したのは、当社が割賦販売法の指定信用情報機関となったことから、割賦販売業と貸金業の兼業者の新規加盟が増加したことによる。

■加盟貸金業者数の推移



■加盟貸金業者数の推移 (平成25年1月～平成26年1月)

単位:社

集計年月	平成25年						
	1月度	2月度	3月度	4月度	5月度	6月度	7月度
加盟貸金業者	362	362	359	357	357	357	353
前月比増加数	1	0	0	0	0	1	0
新規加盟	1	0	0	0	0	1	0
会員の貸金業登録	0	0	0	0	0	0	0
前月比減少数	-1	0	-3	-2	0	-1	-4
退会	-1	0	-1	-2	0	0	-4
会員の貸金業廃業等	0	0	-2	0	0	-1	0
前月比増減	0	0	-3	0	0	0	-4

集計年月	平成25年					平成26年
	8月度	9月度	10月度	11月度	12月度	1月度
加盟貸金業者	351	352	348	346	345	345
前月比増加数	0	1	0	0	1	0
新規加盟	0	0	0	0	1	0
会員の貸金業登録	0	1	0	0	0	0
前月比減少数	-2	0	-4	-2	-2	0
退会	-1	0	-3	-2	-2	0
会員の貸金業廃業等	-1	0	-1	0	0	0
前月比増減	-2	0	-4	-2	-1	0

\* 毎月20日時点のデータ。