

News Release

No. 214 (14-5)

2014年(平成26年)6月13日

※東商記者クラブ・日銀クラブで、資料投函させていただいております。

平成26年5月度 貸金情報統計概況

貸金業法の指定信用情報機関シー・アイ・シー(CIC)は、毎月、貸金情報統計を公表しています。平成26年5月度(4月21日~5月20日)の概況は以下の通りです。

1. 概況

1. 登録件数		
(1)残高有件数	1,831万件	(前月比0.1%減)
(2)異動情報 ^{※1} 件数	571万件	(前月増減なし)
2. 登録人数		
(1)残高有人数	1,204万人	(前月比0.1%増)
(2)異動情報人数	416万人	(前月増減なし)
3. 登録残高	7兆8,932億円	(前月比0.1%減)
4. 照会件数		
(1)新規申込	141万件	(前月比12.4%減)
(2)途上与信 ^{※2}	610万件	(前月比1.3%減)
5. 加盟貸金業者数	345社	(前月比-1社)

【解説】

- ・『残高有件数』は前月に比べ微減となったが、『残高有人数』は2ヵ月続けて微増しており、年度始めの資金需要期での新規利用が垣間見える。
- ・『異動情報件数』および『異動情報人数』はともに前月と増減なく、目立った動きはない。
- ・『登録残高』は前月に比べ約99億円減少して7兆9千億円台を割り込んだものの、減少幅は鈍化してきている。
- ・『照会件数』は「新規申込」が4月度に前月比9.5%増だった反動もあって、大きく減少した。

※1 異動情報は「約定返済日より61日以上または3ヶ月以上支払いが延滞しているもの」を指す。

※2 途上与信はクレジットカードの有効期限更新時などにクレジットカード会社が行う契約途上での審査を指す。

以 上

2. 本件に関するお問い合わせ先

株式会社シー・アイ・シー 経営企画部 広報担当 添田・田川

東京都新宿区西新宿1-23-7 新宿ファーストウエスト15階

TEL: 03-3348-0626 FAX: 03-3345-1913

平成26年5月度 貸金統計

■登録状況(平成26年5月20日時点)

	件数		人数	
	当月	前月比	当月	前月比
総登録情報	19,127万件	100.3%	7,664万件	100.1%
残高有情報	1,831万件	99.9%	1,204万件	100.1%
異動情報	571万件	100.0%	416万件	100.0%

	当月	前月比
登録残高の合計額	78,932億円	99.9%
一人当たりの残高有件数	1.52件	-
一契約当たりの残高	43.1万円	-

■残高がある者の借入件数毎の登録状況(平成26年5月20日時点)

	件数		人数		残高	
	当月	前月比	当月	前月比	当月	前月比
合計	1,831万件	99.9%	1,204万件	100.1%	78,932億円	99.9%
1件	808万件	100.4%	808万件	100.4%	38,608億円	99.9%
2件	496万件	100.0%	248万件	100.0%	21,076億円	100.2%
3件	288万件	99.7%	96万件	100.0%	10,677億円	99.9%
4件	137万件	98.6%	34万件	97.1%	4,813億円	99.0%
5件以上	102万件	98.1%	18万件	94.7%	3,759億円	98.5%

■総量規制の除外・例外の登録状況(平成26年5月20日時点)

	件数		残高	
	当月	前月比	当月	前月比
除外合計	210,028件	99.7%	16,618億円	99.4%
住宅ローン	190,103件	99.8%	14,395億円	99.6%
住宅ローンつなぎ融資	11,739件	97.7%	1,528億円	98.1%
オートローン	4,015件	101.3%	31億円	103.3%
高額医療費ローン	3件	100.0%	0.0億円	-
有価証券担保ローン	517件	102.0%	28億円	100.0%
不動産担保ローン	3,557件	101.7%	621億円	99.8%
売却予定の不動産担保ローン	94件	94.9%	16億円	84.2%
例外合計	629,690件	99.7%	4,429億円	99.8%
緊急医療費ローン	36件	97.3%	0.1億円	100.0%
借換ローン	232,367件	98.9%	1,067億円	98.9%
個人事業主ローン	153,597件	100.3%	1,085億円	100.4%
新規事業ローン	16,640件	99.6%	640億円	99.2%
段階的借換	194,570件	100.2%	1,554億円	100.1%
特定緊急貸付	9件	100.0%	0.0億円	-
つなぎ資金	1件	-	0.0億円	-
配偶者貸付	32,470件	100.1%	82億円	100.0%

■照会件数(平成26年4月21日～平成26年5月20日の合計)

	当月	前月比
加盟貸金業者による照会件数	751万件	96.4%

■加盟貸金業者数(平成26年5月20日時点)

	当月	前月比
加盟貸金業者数	345社	-1社

○貸金統計の見方について

	概 要
集計対象情報	加盟貸金業者が当社に登録する個人顧客を相手方とする貸付契約(クレジットカードキャッシング・カードローン・証書貸付等)
総登録情報	加盟貸金業者からの登録件数および人数の合計
残高有り情報	加盟貸金業者からの登録貸金残高が1円以上の件数および人数の合計
異動情報	「残高有り情報」のうち、約定返済日より61日以上または3ヶ月以上支払いが延滞している件数および人数の合計
残高がある者の借入件数毎の登録状況	「残高有り情報」のうち、1件～5件以上それぞれの借入件数がある者の登録件数、人数、残高の合計
総量規制の除外・例外の登録状況	「残高有り情報」のうち、総量規制の除外および例外、それぞれの件数、残高の合計
照会件数	対象期間中の加盟貸金業者による貸付に係る照会件数の合計
加盟貸金業者数	当社に加盟する貸金業登録会社の合計

ご参考

貸金情報統計資料

(平成25年5月度～平成26年5月度)

株式会社 シー・アイ・シー

図表1 登録件数および登録人数

・「残高有件数」は、平成23年9月に大手消費者金融会社が当社に加盟したことから一時的に増加した。こうした特殊要因を除くと、貸金業法の完全施行以降減少し続けている。

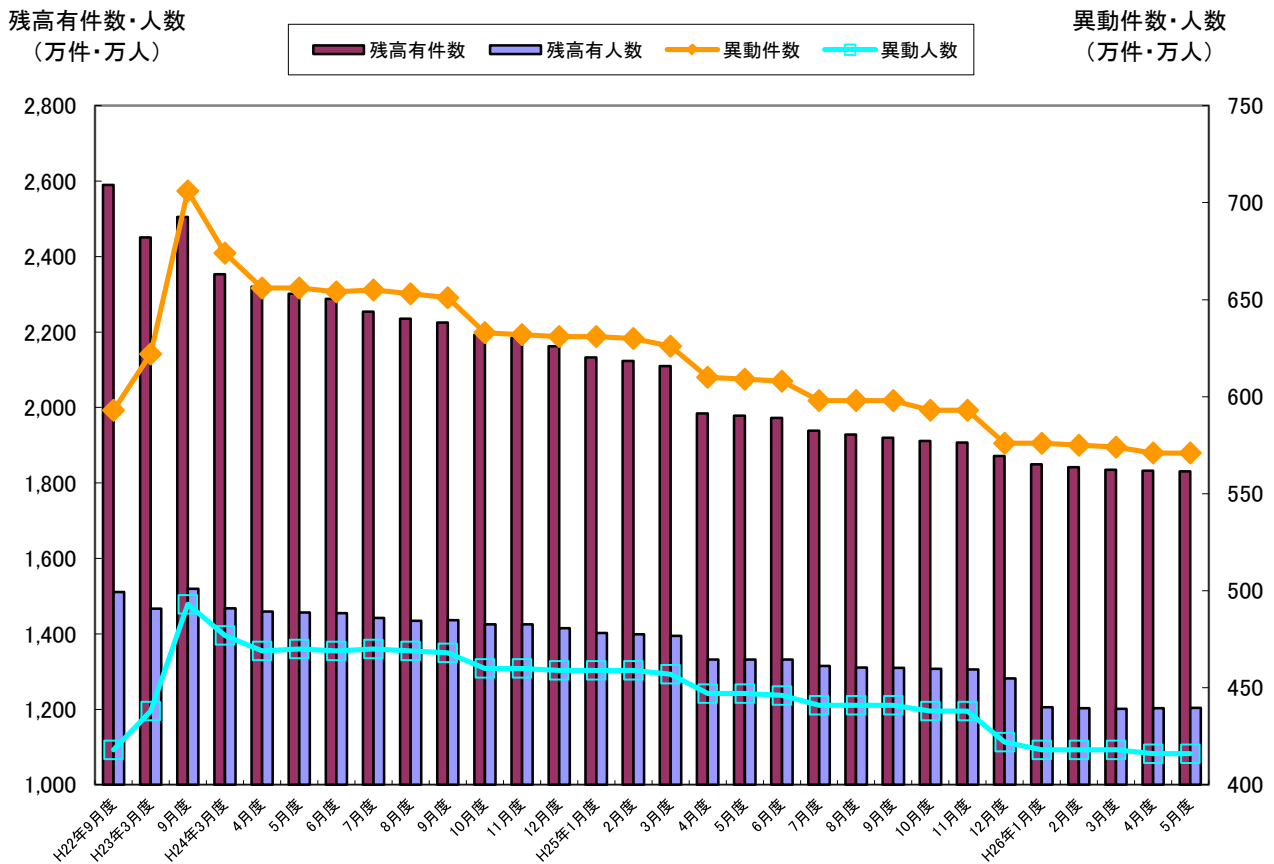
また、平成25年4月に大手金融グループ内でクレジット会社からグループ内の銀行にファイナンス事業の移管が行われたことや、その後の各社による債権の償却等により、大きく減少した。これら要因から、「残高有件数」は過去1年間で147万件の減少(7.4%減)となった。

・「異動情報※件数」も、残高有件数と同様の傾向を示しており、過去1年間で38万件減少(6.2%減)した。

・「総登録人数」は微増傾向であるものの本年1月に新信用情報データベースが稼働、名寄せが精緻化されたことで一時減少した。これにより、過去1年間で796万人の減少(9.4%減)となった。

※ 異動情報は「約定返済日より61日以上または3ヶ月以上支払いが延滞しているもの」を指す。

■残高有件数・人数および異動情報件数・人数の推移(毎月20日時点のデータ)



■貸金登録状況の推移（平成25年5月～平成26年5月）

集計年月		平成25年						
		5月度	6月度	7月度	8月度	9月度	10月度	11月度
総登録件数 (万件)	当月	18,486	18,562	18,620	18,675	18,718	18,765	18,808
	前月比	100.4%	100.4%	100.3%	100.3%	100.2%	100.3%	100.2%
残高有件数 (万件)	当月	1,978	1,972	1,938	1,928	1,920	1,911	1,907
	前月比	99.7%	99.7%	98.3%	99.5%	99.6%	99.5%	99.8%
異動情報件数 (万件)	当月	609	608	598	598	598	593	593
	前月比	99.8%	99.8%	98.4%	100.0%	100.0%	99.2%	100.0%
総登録人数 (万人)	当月	8,460	8,489	8,511	8,531	8,547	8,566	8,584
	前月比	100.3%	100.3%	100.3%	100.2%	100.2%	100.2%	100.2%
残高有人数 (万人)	当月	1,332	1,332	1,315	1,311	1,310	1,307	1,306
	前月比	100.0%	100.0%	98.7%	99.7%	99.9%	99.8%	99.9%
異動情報人数 (万人)	当月	447	446	441	441	441	438	438
	前月比	100.0%	99.8%	98.9%	100.0%	100.0%	99.3%	100.0%
1人当たりの残高有件数	当月	1.49	1.48	1.47	1.47	1.47	1.46	1.46

集計年月		平成25年	平成26年				
		12月度	1月度	2月度	3月度	4月度	5月度
総登録件数 (万件)	当月	18,856	18,907	18,961	19,016	19,079	19,127
	前月比	100.3%	100.3%	100.3%	100.3%	100.3%	100.3%
残高有件数 (万件)	当月	1,871	1,849	1,842	1,835	1,832	1,831
	前月比	98.1%	98.8%	99.6%	99.6%	99.8%	99.9%
異動情報件数 (万件)	当月	576	576	575	574	571	571
	前月比	97.1%	100.0%	99.8%	99.8%	99.5%	100.0%
総登録人数 (万人)	当月	8,593	7,629	7,636	7,645	7,655	7,664
	前月比	100.1%	88.8%	100.1%	100.1%	100.1%	100.1%
残高有人数 (万人)	当月	1,282	1,206	1,203	1,201	1,203	1,204
	前月比	98.2%	94.1%	99.8%	99.8%	100.2%	100.1%
異動情報人数 (万人)	当月	422	418	418	418	416	416
	前月比	96.3%	99.1%	100.0%	100.0%	99.5%	100.0%
1人当たりの残高有件数	当月	1.46	1.53	1.53	1.53	1.52	1.52

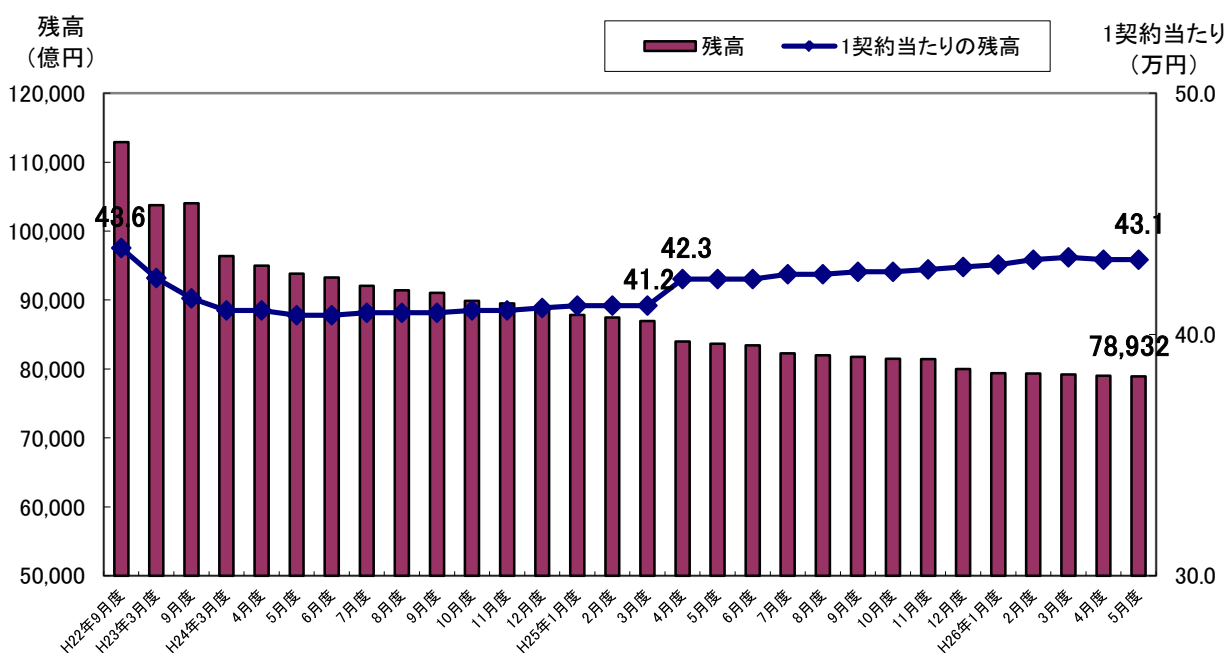
* 毎月20日時点のデータ。

図表2 登録残高

・「登録残高の合計額」は、平成23年9月に特殊要因として大手消費者金融会社が当社に加盟したことで増加したものの、平成22年6月の貸金業法完全施行以降は減少し続けている。また、平成25年4月に大手金融会社グループ内でクレジット会社からグループ内の銀行にファイナンス事業の移管が行われたことにより、約3,000億円の減少があり、その他、各社の債権の償却等も含め、過去1年間で4,712億円の減少(5.6%減)となった。

・「1契約当たりの平均残高」は平成22年6月の貸金業法完全施行以降の減少傾向から平成24年度は横ばいが続いた。しかし、平成25年4月に流通系の手金融会社グループ内でクレジット会社からグループ内の銀行にファイナンス事業の移管が行われたことにより、主婦を主たる顧客層とする少額契約の登録対象が減少した結果、平均残高は上昇し、以降緩やかな上昇傾向が続いている。

■登録残高の推移



■登録残高の推移 (平成25年5月～平成26年5月)

集計年月		平成25年						
		5月度	6月度	7月度	8月度	9月度	10月度	11月度
登録残高の合計額 (億円)	当月	83,644	83,411	82,281	81,983	81,774	81,485	81,433
	前月比	99.6%	99.7%	98.6%	99.6%	99.7%	99.6%	99.9%
1契約当たりの残高(万円)	当月	42.3	42.3	42.5	42.5	42.6	42.6	42.7

集計年月		平成25年	平成26年				
		12月度	1月度	2月度	3月度	4月度	5月度
登録残高の合計額 (億円)	当月	79,995	79,400	79,332	79,212	79,031	78,932
	前月比	98.2%	99.3%	99.9%	99.8%	99.8%	99.9%
1契約当たりの残高(万円)	当月	42.8	42.9	43.1	43.2	43.1	43.1

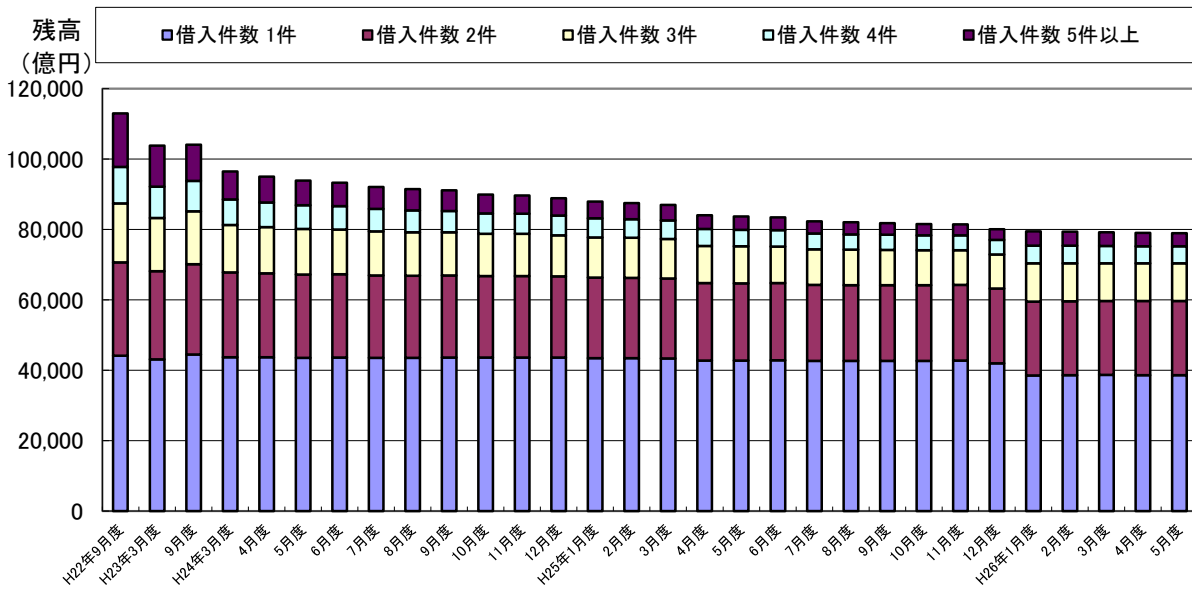
* 毎月20日時点のデータ。

図表3 残高がある者の借入件数毎の登録状況

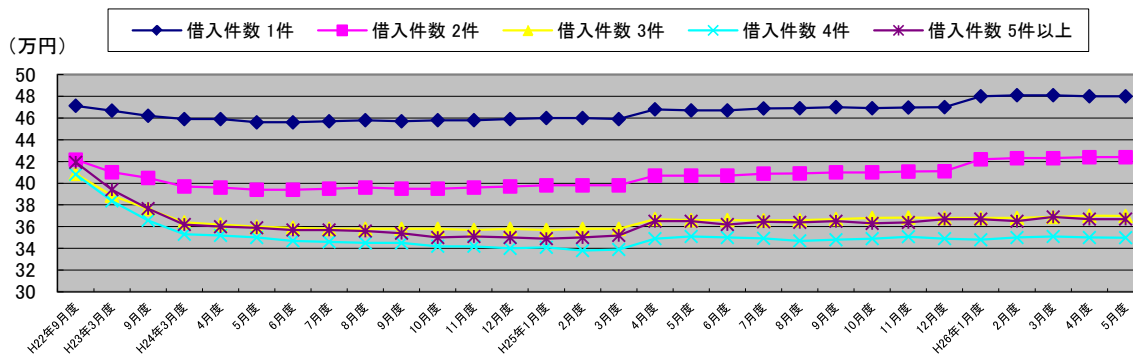
・「借入件数毎の登録残高」は、本年1月に新信用情報データベースが稼働したことから、名寄せが精緻化され、一時的に借入件数2件以下は減少、3件以上は増加した。当月は3件以上は減少となった。

・「借入件数毎の1契約当たりの残高」は、平成25年4月に流通系の大手金融会社グループ内でクレジット会社からグループ内の銀行にファイナンス事業の移管が行われたことにより、主婦を主たる顧客層とする少額契約の登録対象が減少したため、1契約当たりの残高は一時的に増加した。

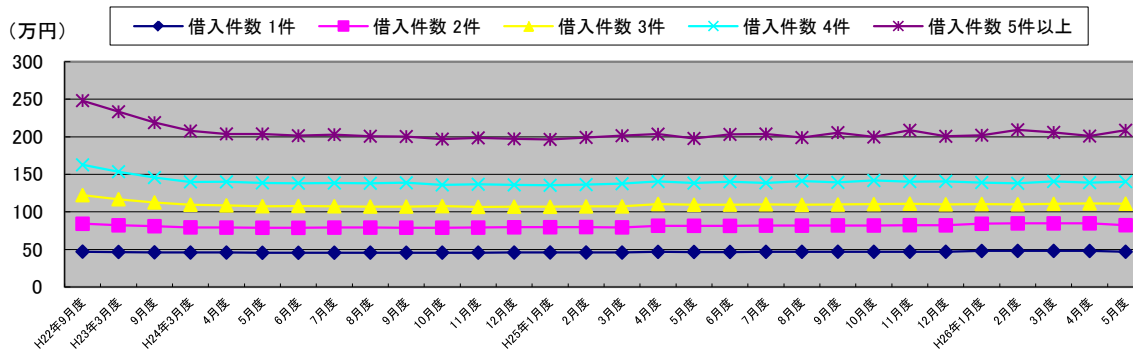
■借入件数毎の登録残高の推移



■借入件数毎の1契約当たりの残高の推移



■借入件数毎の1人当たりの残高の推移



■残高がある者の借入件数毎の登録状況の推移（平成25年5月～平成26年5月）

集計年月		平成25年						
		5月度	6月度	7月度	8月度	9月度	10月度	11月度
1件	件数(万件)	915	917	910	909	909	909	910
	人数(万人)	915	917	910	909	909	909	910
	残高(億円)	42,759	42,810	42,662	42,667	42,685	42,662	42,739
	1契約当たりの残高(万円)	46.7	46.7	46.9	46.9	47.0	46.9	47.0
	1人当たりの残高(万円)	46.7	46.7	46.9	46.9	47.0	46.9	47.0
2件	件数(万件)	538	538	528	526	524	523	523
	人数(万人)	269	269	264	263	262	262	261
	残高(億円)	21,913	21,904	21,585	21,495	21,494	21,448	21,481
	1契約当たりの残高(万円)	40.7	40.7	40.9	40.9	41.0	41.0	41.1
	1人当たりの残高(万円)	81.5	81.4	81.8	81.7	82.0	81.9	82.3
3件	件数(万件)	287	285	277	275	272	270	268
	人数(万人)	96	95	92	92	91	90	89
	残高(億円)	10,513	10,419	10,134	10,062	9,988	9,928	9,873
	1契約当たりの残高(万円)	36.6	36.6	36.6	36.6	36.7	36.8	36.8
	1人当たりの残高(万円)	109.5	109.7	110.2	109.4	109.8	110.3	110.9
4件	件数(万件)	134	132	127	126	124	122	120
	人数(万人)	34	33	32	31	31	30	30
	残高(億円)	4,703	4,623	4,436	4,378	4,319	4,253	4,209
	1契約当たりの残高(万円)	35.1	35.0	34.9	34.7	34.8	34.9	35.1
	1人当たりの残高(万円)	138.3	140.1	138.6	141.2	139.3	141.8	140.3
5件以上	件数(万件)	103	101	95	93	90	88	86
	人数(万人)	19	18	17	17	16	16	15
	残高(億円)	3,756	3,655	3,463	3,381	3,288	3,194	3,130
	1契約当たりの残高(万円)	36.5	36.2	36.5	36.4	36.5	36.3	36.4
	1人当たりの残高(万円)	197.7	203.1	203.7	198.9	205.5	199.6	208.7

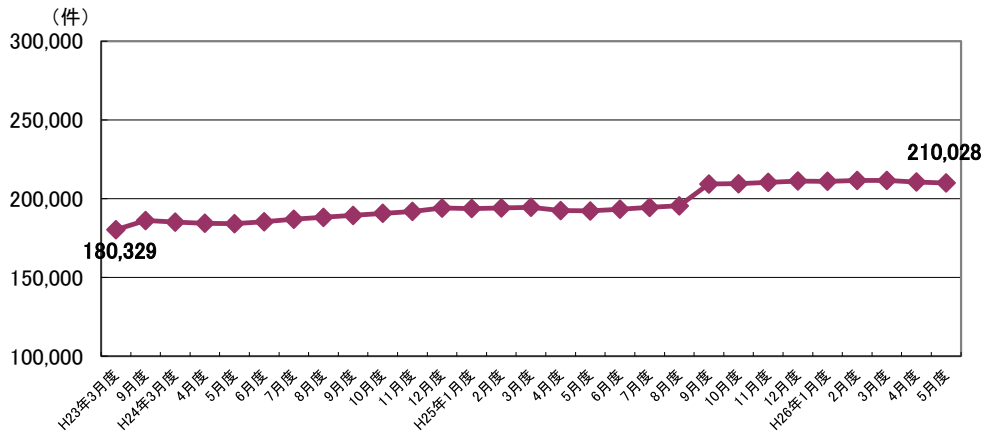
集計年月		平成25年	平成26年				
		12月度	1月度	2月度	3月度	4月度	5月度
1件	件数(万件)	892	803	802	803	805	808
	人数(万人)	892	803	802	803	805	808
	残高(億円)	41,951	38,541	38,582	38,639	38,637	38,608
	1契約当たりの残高(万円)	47.0	48.0	48.1	48.1	48.0	47.8
	1人当たりの残高(万円)	47.0	48.0	48.1	48.1	48.0	47.8
2件	件数(万件)	517	497	497	496	496	496
	人数(万人)	259	249	248	248	248	248
	残高(億円)	21,265	20,978	21,007	21,004	21,026	21,076
	1契約当たりの残高(万円)	41.1	42.2	42.3	42.3	42.4	42.5
	1人当たりの残高(万円)	82.1	84.2	84.7	84.7	84.8	85.0
3件	件数(万件)	263	294	293	291	289	288
	人数(万人)	88	98	98	97	96	96
	残高(億円)	9,691	10,831	10,793	10,741	10,687	10,677
	1契約当たりの残高(万円)	36.8	36.8	36.8	36.9	37.0	37.1
	1人当たりの残高(万円)	110.1	110.5	110.1	110.7	111.3	111.2
4件	件数(万件)	117	144	142	140	139	137
	人数(万人)	29	36	36	35	35	34
	残高(億円)	4,079	5,009	4,973	4,917	4,863	4,813
	1契約当たりの残高(万円)	34.9	34.8	35.0	35.1	35.0	35.1
	1人当たりの残高(万円)	140.7	139.1	138.1	140.5	138.9	141.6
5件以上	件数(万件)	82	110	109	106	104	102
	人数(万人)	15	20	19	19	19	18
	残高(億円)	3,009	4,040	3,977	3,911	3,817	3,759
	1契約当たりの残高(万円)	36.7	36.7	36.5	36.9	36.7	36.9
	1人当たりの残高(万円)	200.6	202.0	209.3	205.8	200.9	208.8

* 毎月20日時点のデータ。

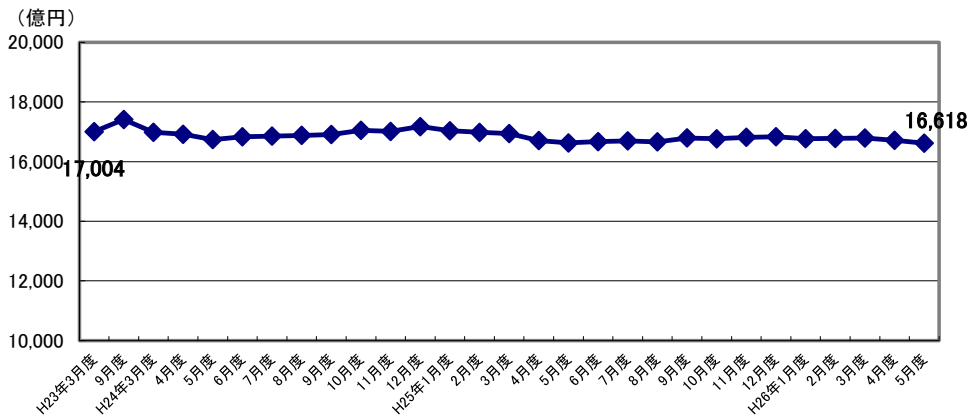
図表4 総量規制の除外の登録状況

- ・「総量規制の除外」の件数は、緩やかな増加傾向にあったものの直近では減少に転じている。
- ・「総量規制の除外」合計残高は、住宅ローン関連の残高が約96%を占める。概ね、1兆6,000億円から1兆7,000億円で推移している。

■ 総量規制の除外件数の推移



■ 総量規制の除外残高の推移



■総量規制の除外の登録状況推移（平成25年5月～平成26年5月）

集計年月		平成25年						
		5月度	6月度	7月度	8月度	9月度	10月度	11月度
除外合計	件数(件)	192,206	193,353	194,473	195,454	209,302	209,486	210,383
	残高(億円)	16,625	16,669	16,695	16,663	16,795	16,764	16,816
	1契約当たりの残高(万円)	865.0	862.1	858.5	852.5	802.4	800.2	799.3
住宅ローン	件数(件)	171,401	172,152	173,011	173,810	186,912	187,795	187,940
	残高(億円)	14,338	14,323	14,308	14,274	14,335	14,377	14,328
	1契約当たりの残高(万円)	836.5	832.0	827.0	821.2	766.9	765.6	762.4
住宅ローン つなぎ融資	件数(件)	14,116	14,371	14,571	14,426	15,010	14,478	15,103
	残高(億円)	1,760	1,814	1,846	1,830	1,892	1,810	1,891
	1契約当たりの残高(万円)	1,246.8	1,262.3	1,266.9	1,268.5	1,260.5	1,250.2	1,252.1
オートローン	件数(件)	3,334	3,462	3,473	3,484	3,526	3,596	3,624
	残高(億円)	23	25	25	25	25	26	27
	1契約当たりの残高(万円)	69.0	72.2	72.0	71.8	70.9	72.3	74.5
高額医療費ローン	件数(件)	7	7	7	7	7	6	6
	残高(億円)	0.1	0.1	0.0	0.0	0.0	0.0	0.0
	1契約当たりの残高(万円)	142.9	142.9	0.0	0.0	0.0	0.0	0.0
有価証券担保ローン	件数(件)	593	574	582	829	818	537	548
	残高(億円)	35	33	33	36	31	28	28
	1契約当たりの残高(万円)	590.2	574.9	567.0	434.3	379.0	521.4	510.9
不動産担保ローン	件数(件)	2,670	2,698	2,740	2,794	2,931	2,978	3,066
	残高(億円)	451	455	464	476	494	504	523
	1契約当たりの残高(万円)	1,689.1	1,686.4	1,693.4	1,703.7	1,685.4	1,692.4	1,705.8
売却予定の 不動産担保ローン	件数(件)	85	89	89	104	98	96	96
	残高(億円)	18	19	19	22	19	19	19
	1契約当たりの残高(万円)	2,117.6	2,134.8	2,134.8	2,115.4	1,938.8	1,979.2	1,979.2

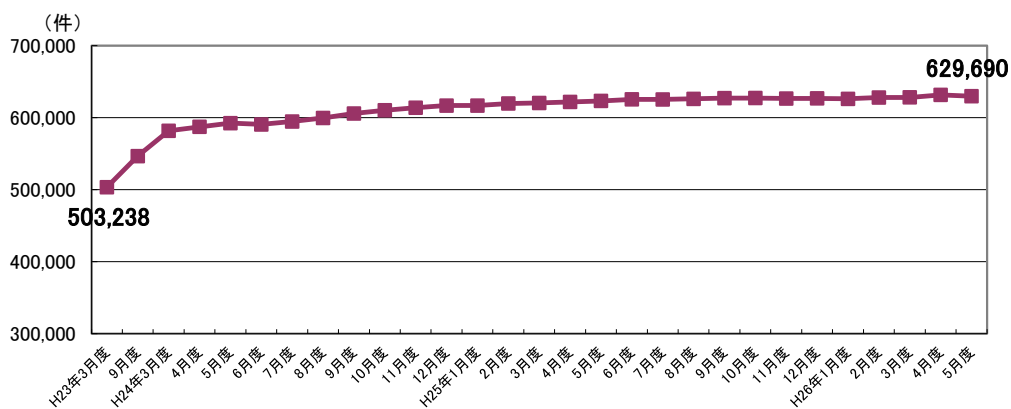
集計年月		平成25年	平成26年				
		12月度	1月度	2月度	3月度	4月度	5月度
除外合計	件数(件)	211,267	211,079	211,593	211,605	210,636	210,028
	残高(億円)	16,834	16,768	16,777	16,791	16,714	16,618
	1契約当たりの残高(万円)	796.8	794.4	792.9	793.5	793.5	791.2
住宅ローン	件数(件)	189,220	189,200	189,733	190,135	190,554	190,103
	残高(億円)	14,375	14,333	14,351	14,400	14,458	14,395
	1契約当たりの残高(万円)	759.7	757.6	756.4	757.4	758.7	757.2
住宅ローン つなぎ融資	件数(件)	14,595	14,407	14,232	13,630	12,014	11,739
	残高(億円)	1,849	1,820	1,792	1,728	1,557	1,528
	1契約当たりの残高(万円)	1,266.9	1,263.3	1,259.1	1,267.8	1,296.0	1,301.6
オートローン	件数(件)	3,698	3,717	3,785	3,891	3,962	4,015
	残高(億円)	27	27	28	29	30	31
	1契約当たりの残高(万円)	73.0	72.6	74.0	74.5	75.7	77.2
高額医療費ローン	件数(件)	6	5	4	3	3	3
	残高(億円)	0.0	0.0	0.0	0.0	0.0	0.0
	1契約当たりの残高(万円)	0.0	0.0	0.0	0.0	0.0	0.0
有価証券担保ローン	件数(件)	541	512	518	511	507	517
	残高(億円)	28	28	28	28	28	28
	1契約当たりの残高(万円)	517.6	546.9	540.5	547.9	552.3	541.6
不動産担保ローン	件数(件)	3,109	3,139	3,230	3,337	3,497	3,557
	残高(億円)	536	543	562	588	622	621
	1契約当たりの残高(万円)	1,724.0	1,729.9	1,739.9	1,762.1	1,778.7	1,745.9
売却予定の 不動産担保ローン	件数(件)	98	99	91	98	99	94
	残高(億円)	19	17	16	18	19	16
	1契約当たりの残高(万円)	1,938.8	1,717.2	1,758.2	1,836.7	1,919.2	1,702.1

* 毎月20日時点のデータ。

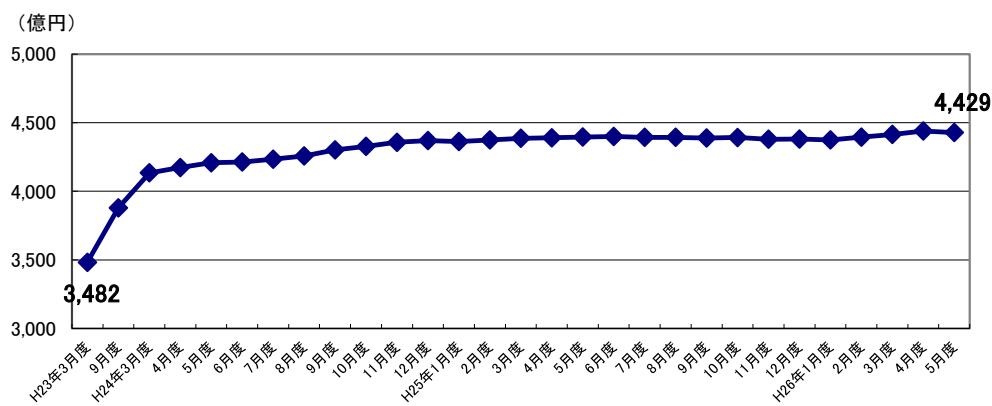
図表5 総量規制の例外の登録状況

- ・「総量規制の例外件数」および「総量規制の例外残高」は、緩やかな横ばいが続いている。
- ・内訳で見ると、過去1年で「個人事業主ローン」「段階的借換」が増加傾向となっている。

■ 総量規制の例外件数の推移



■ 総量規制の例外残高の推移



■総量規制の例外の登録状況推移（平成25年5月～平成26年5月）

集計年月		平成25年						
		5月度	6月度	7月度	8月度	9月度	10月度	11月度
例外合計	件数(件)	623,128	625,324	625,125	625,939	626,983	627,179	626,406
	残高(億円)	4,396	4,400	4,394	4,394	4,389	4,392	4,380
	1契約当たりの残高(万円)	70.5	70.4	70.3	70.2	70.0	70.0	69.9
緊急医療費ローン	件数(件)	45	46	44	44	45	44	45
	残高(億円)	0.1	0.1	0.1	0.1	0.1	0.1	0.1
	1契約当たりの残高(万円)	22.2	21.7	22.7	22.7	22.2	22.7	22.2
借換ローン	件数(件)	251,354	250,246	248,586	247,072	245,488	244,015	242,574
	残高(億円)	1,176	1,169	1,160	1,150	1,139	1,130	1,123
	1契約当たりの残高(万円)	46.8	46.7	46.7	46.5	46.4	46.3	46.3
個人事業主ローン	件数(件)	148,883	149,246	149,009	149,587	150,208	150,577	150,359
	残高(億円)	1,051	1,049	1,048	1,049	1,050	1,056	1,055
	1契約当たりの残高(万円)	70.6	70.3	70.3	70.1	69.9	70.1	70.2
新規事業ローン	件数(件)	17,484	17,346	17,244	17,182	17,055	16,994	16,889
	残高(億円)	679	672	669	669	658	656	647
	1契約当たりの残高(万円)	388.4	387.4	388.0	389.4	385.8	386.0	383.1
段階的借換	件数(件)	173,901	176,831	178,527	180,147	182,323	183,611	184,112
	残高(億円)	1,404	1,423	1,433	1,442	1,458	1,468	1,471
	1契約当たりの残高(万円)	80.7	80.5	80.3	80.0	80.0	80.0	79.9
特定緊急貸付	件数(件)	11	11	11	12	11	11	12
	残高(億円)	0.0	0.0	0.0	0.0	0.0	0.0	0.0
	1契約当たりの残高(万円)	0.0	0.0	0.0	0.0	0.0	0.0	0.0
つなぎ資金	件数(件)	2	2	2	2	0	0	1
	残高(億円)	0	0.0	0.0	0.0	0.0	0.0	0.0
	1契約当たりの残高(万円)	0.0	0.0	0.0	0.0	0.0	0.0	0.0
配偶者貸付	件数(件)	31,448	31,596	31,702	31,893	31,853	31,927	32,414
	残高(億円)	86	86	84	84	84	83	84
	1契約当たりの残高(万円)	27.3	27.2	26.5	26.3	26.4	26.0	25.9

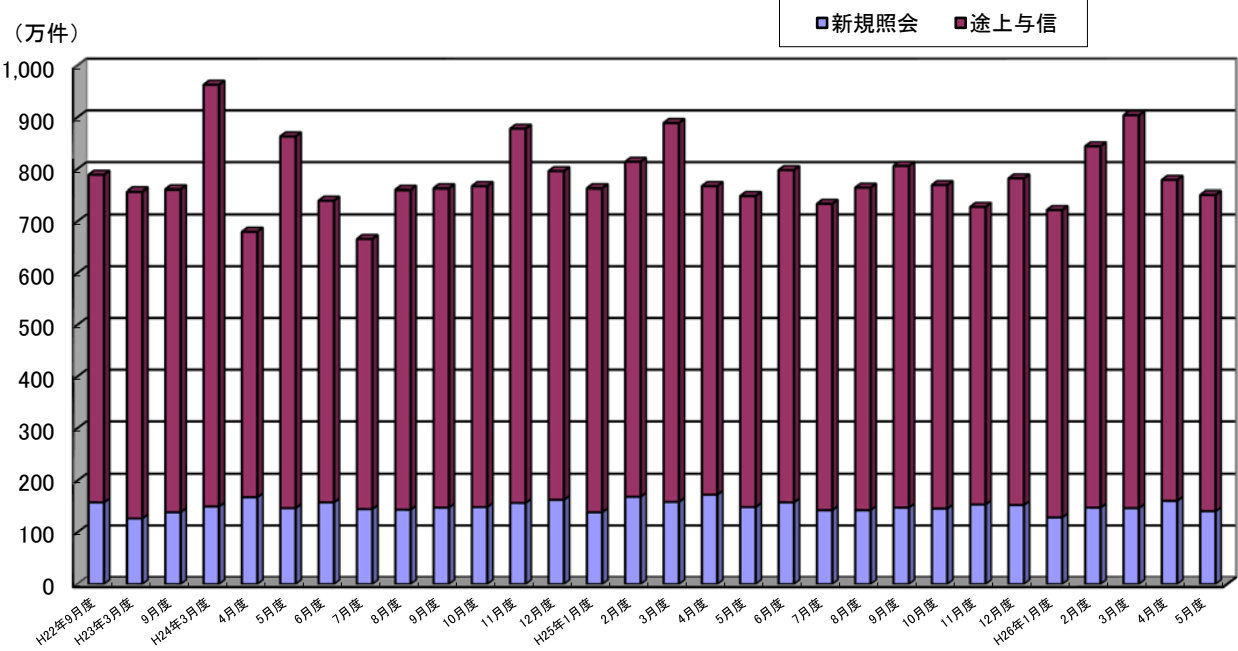
集計年月		平成25年	平成26年				
		12月度	1月度	2月度	3月度	4月度	5月度
例外合計	件数(件)	626,688	625,949	627,820	628,117	631,508	629,690
	残高(億円)	4,381	4,375	4,395	4,415	4,440	4,429
	1契約当たりの残高(万円)	69.9	69.9	70.0	70.3	70.3	70.3
緊急医療費ローン	件数(件)	42	41	41	39	37	36
	残高(億円)	0.1	0.1	0.1	0.1	0.1	0.1
	1契約当たりの残高(万円)	23.8	24.4	24.4	25.6	27.0	27.8
借換ローン	件数(件)	241,332	239,521	238,325	235,956	235,037	232,367
	残高(億円)	1,117	1,105	1,097	1,085	1,079	1,067
	1契約当たりの残高(万円)	46.3	46.1	46.0	46.0	45.9	45.9
個人事業主ローン	件数(件)	150,445	150,834	151,689	152,490	153,064	153,597
	残高(億円)	1,050	1,060	1,067	1,077	1,081	1,085
	1契約当たりの残高(万円)	69.8	70.3	70.3	70.6	70.6	70.6
新規事業ローン	件数(件)	16,842	16,793	16,750	16,726	16,701	16,640
	残高(億円)	648	643	641	644	645	640
	1契約当たりの残高(万円)	384.8	382.9	382.7	385.0	386.2	384.6
段階的借換	件数(件)	185,422	186,240	188,580	190,547	194,211	194,570
	残高(億円)	1,482	1,484	1,507	1,526	1,552	1,554
	1契約当たりの残高(万円)	79.9	79.7	79.9	80.1	79.9	79.9
特定緊急貸付	件数(件)	9	10	11	10	9	9
	残高(億円)	0.0	0.0	0.0	0.0	0.0	0.0
	1契約当たりの残高(万円)	0.0	0.0	0.0	0.0	0.0	0.0
つなぎ資金	件数(件)	2	2	2	2	0	1
	残高(億円)	0.0	0.0	0.0	0.0	0.0	0.0
	1契約当たりの残高(万円)	0.0	0.0	0.0	0.0	0.0	0.0
配偶者貸付	件数(件)	32,594	32,508	32,422	32,347	32,449	32,470
	残高(億円)	84	83	83	82	82	82
	1契約当たりの残高(万円)	25.8	25.5	25.6	25.4	25.3	25.3

* 毎月20日時点のデータ。

図表6 加盟貸金業者からの照会件数

・加盟貸金業者からの「照会件数」は、751万件(前月比3.6%減)であった。
 ・前月は、新年度開始に伴うキャンペーン等の実施もあり、新規申込の「照会件数」が大幅に増加したが、当月は141万件(前月比12.4%減)と、例月と同様の傾向になった。

■照会件数の推移



■照会件数の推移 (平成25年5月～平成26年5月)

単位: 万件

集計年月		平成25年						
		5月度	6月度	7月度	8月度	9月度	10月度	11月度
照会件数	当月	749	798	734	764	806	769	728
	前月比	97.8%	106.5%	92.0%	104.1%	105.5%	95.4%	94.7%
新規申込	当月	149	158	143	143	148	146	154
	前月比	86.1%	106.0%	90.5%	100.0%	103.5%	98.6%	105.5%
途上与信	当月	600	640	591	621	658	623	574
	前月比	101.0%	106.7%	92.3%	105.1%	106.0%	94.7%	92.1%

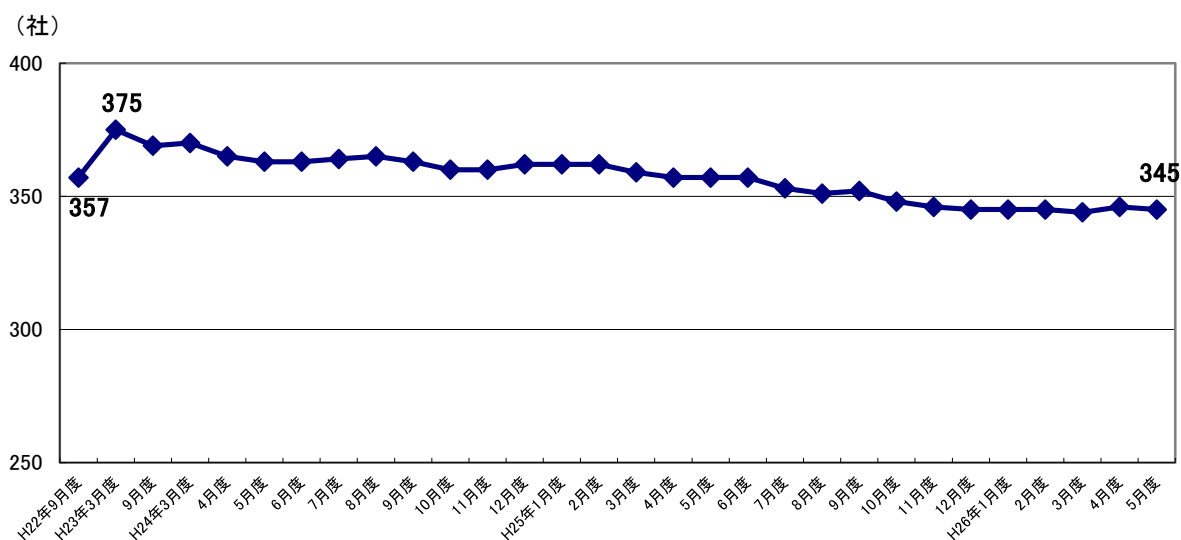
集計年月		平成25年	平成26年				
		12月度	1月度	2月度	3月度	4月度	5月度
照会件数	当月	782	722	844	904	779	751
	前月比	107.4%	92.3%	116.9%	107.1%	86.2%	96.4%
新規申込	当月	153	129	148	147	161	141
	前月比	99.4%	84.3%	114.7%	99.3%	109.5%	87.6%
途上与信	当月	629	593	696	757	618	610
	前月比	109.6%	94.3%	117.4%	108.8%	108.8%	98.7%

* 各月度は、前月21日～当月20日までの合計。

図表7 加盟貸金業者数

- ・加盟貸金業者数は、平成23年3月(375社)をピークに統廃合が進み、減少が続いている。
- ・なお、ピーク時の要因は、平成22年12月に当社が割賦販売法の指定信用情報機関となったことから、平成22年度下期(平成22年10月～平成23年3月)に割賦販売業と貸金業の兼業者の新規加盟が増加したことによる。

■加盟貸金業者数の推移



■加盟貸金業者数の推移 (平成25年5月～平成26年5月)

単位:社

集計年月	平成25年						
	5月度	6月度	7月度	8月度	9月度	10月度	11月度
加盟貸金業者	357	357	353	351	352	348	346
前月比増加数	0	1	0	0	1	0	0
新規加盟	0	1	0	0	0	0	0
会員の貸金業登録	0	0	0	0	1	0	0
前月比減少数	0	-1	-4	-2	0	-4	-2
退会	0	0	-4	-1	0	-3	-2
会員の貸金業廃業等	0	-1	0	-1	0	-1	0
前月比増減	0	0	-4	-2	0	-4	-2

集計年月	平成25年	平成26年				
	12月度	1月度	2月度	3月度	4月度	5月度
加盟貸金業者	345	345	345	344	346	345
前月比増加数	1	0	1	0	3	0
新規加盟	1	0	1	0	3	0
会員の貸金業登録	0	0	0	0	1	0
前月比減少数	-2	0	-1	-1	-2	-1
退会	-2	0	0	-1	-1	0
会員の貸金業廃業等	0	0	-1	0	-1	-1
前月比増減	-1	0	0	-1	2	-1

* 毎月20日時点のデータ。