

No. 220 (14-11)

2014年(平成26年)8月14日

※東商記者クラブ・日銀クラブで、資料投函させていただいております。

平成26年7月度 貸金情報統計概況

貸金業法の指定信用情報機関シー・アイ・シー(CIC)は、毎月、貸金情報統計を公表しています。平成26年7月度(6月21日~7月20日)の概況は以下の通りです。

1. 概況

| | | |
|--------------------------|-----------|-------------|
| 1. 登録件数 | | |
| (1)残高有件数 | 1,805万件 | (前月比 1.3%減) |
| (2)異動情報 ^{※1} 件数 | 569万件 | (前月比 0.2%減) |
| 2. 登録人数 | | |
| (1)残高有人数 | 1,194万人 | (前月比 0.9%減) |
| (2)異動情報人数 | 415万人 | (前月比 増減なし) |
| 3. 登録残高 | 7兆8,186億円 | (前月比 0.8%減) |
| 4. 照会件数 | | |
| (1)新規申込 | 139万件 | (前月比 2.1%減) |
| (2)途上与信 ^{※2} | 600万件 | (前月比 6.8%減) |
| 5. 加盟貸金業者数 | 346社 | (前月比 増減なし) |

【解説】

- ・『残高有件数』および『残高有人数』はともに前月に比べ微減となった。
- ・『異動情報件数』は前月に比べ微減、『異動情報人数』は横ばいで推移した。
- ・『登録残高』は前月に引き続き減少した。
- ・『照会件数』は「新規申込」「途上与信」とともに減少した。

※1 異動情報は「約定返済日より61日以上または3ヶ月以上支払いが延滞しているもの」を指す。

※2 途上与信はクレジットカードの有効期限更新時などにクレジットカード会社が行う契約途上での審査を指す。

以上

2. 本件に関するお問い合わせ先

株式会社シー・アイ・シー 経営企画部 広報担当 添田・田川
 東京都新宿区西新宿1-23-7 新宿ファーストウエスト15階
 TEL: 03-3348-0626 FAX: 03-3345-1913

平成26年7月度 貸金統計

■登録状況(平成26年7月20日時点)

| | 件数 | | 人数 | |
|-------|----------|--------|---------|--------|
| | 当月 | 前月比 | 当月 | 前月比 |
| 総登録情報 | 19,176万件 | 100.0% | 7,670万人 | 100.0% |
| 残高有情報 | 1,805万件 | 98.7% | 1,194万人 | 99.1% |
| 異動情報 | 569万件 | 99.8% | 415万人 | 100.0% |

| | 当月 | 前月比 |
|-------------|----------|-------|
| 登録残高の合計額 | 78,186億円 | 99.2% |
| 一人当たりの残高有件数 | 1.51件 | - |
| 一契約当たりの残高 | 43.3万円 | - |

■残高がある者の借入件数毎の登録状況(平成26年7月20日時点)

| | 件数 | | 人数 | | 残高 | |
|------|---------|-------|---------|-------|----------|-------|
| | 当月 | 前月比 | 当月 | 前月比 | 当月 | 前月比 |
| 合計 | 1,805万件 | 98.7% | 1,194万人 | 99.1% | 78,186億円 | 99.2% |
| 1件 | 805万件 | 99.5% | 805万人 | 99.5% | 38,593億円 | 99.8% |
| 2件 | 491万件 | 99.0% | 245万人 | 98.8% | 20,979億円 | 99.4% |
| 3件 | 281万件 | 98.3% | 94万人 | 98.9% | 10,419億円 | 98.2% |
| 4件 | 132万件 | 97.1% | 33万人 | 97.1% | 4,646億円 | 97.4% |
| 5件以上 | 96万件 | 96.0% | 17万人 | 94.4% | 3,549億円 | 96.2% |

■総量規制の除外・例外の登録状況(平成26年7月20日時点)

| | 件数 | | 残高 | |
|---------------|----------|--------|----------|--------|
| | 当月 | 前月比 | 当月 | 前月比 |
| 除外合計 | 210,559件 | 100.0% | 16,617億円 | 99.8% |
| 住宅ローン | 190,250件 | 100.0% | 14,385億円 | 100.0% |
| 住宅ローンつなぎ融資 | 11,891件 | 100.8% | 1,559億円 | 100.9% |
| オートローン | 4,147件 | 101.2% | 32億円 | 100.0% |
| 高額医療費ローン | 3件 | 100.0% | 0.0億円 | - |
| 有価証券担保ローン | 515件 | 99.8% | 28億円 | 100.0% |
| 不動産担保ローン | 3,652件 | 100.9% | 594億円 | 94.4% |
| 売却予定の不動産担保ローン | 101件 | 102.0% | 19億円 | 100.0% |
| 例外合計 | 628,544件 | 99.8% | 4,435億円 | 100.0% |
| 緊急医療費ローン | 35件 | 100.0% | 0.1億円 | 100.0% |
| 借換ローン | 227,484件 | 98.9% | 1,046億円 | 99.1% |
| 個人事業主ローン | 154,884件 | 100.3% | 1,098億円 | 100.7% |
| 新規事業ローン | 16,528件 | 99.7% | 636億円 | 99.4% |
| 段階的借換 | 197,082件 | 100.5% | 1,575億円 | 100.4% |
| 特定緊急貸付 | 8件 | 100.0% | 0.0億円 | - |
| つなぎ資金 | 0件 | - | 0.0億円 | - |
| 配偶者貸付 | 32,523件 | 100.1% | 80億円 | 97.6% |

■照会件数(平成26年6月21日～平成26年7月20日の合計)

| | 当月 | 前月比 |
|---------------|-------|-------|
| 加盟貸金業者による照会件数 | 739万件 | 94.0% |
| 新規申込 | 139万件 | 97.9% |
| 途上与信 | 600万件 | 93.2% |

■加盟貸金業者数(平成26年7月20日時点)

| | 当月 | 前月比 |
|---------|------|-----|
| 加盟貸金業者数 | 346社 | ±0 |

○貸金統計の見方について

| | 概要 |
|-----------------------|---|
| 集計対象情報 | 加盟貸金業者が当社に登録する個人顧客を相手方とする貸付契約 (クレジットカードキャッシング・カードローン・証書貸付等) |
| 総登録情報 | 加盟貸金業者からの登録件数および人数の合計 |
| 残高有り情報 | 加盟貸金業者からの登録貸金残高が1円以上の件数および人数の合計 |
| 異動情報 | 「残高有り情報」のうち、約定返済日より61日以上または3ヶ月以上支払いが 延滞している件数および人数の合計 |
| 残高がある者の借入件数毎の 登録状況 | 「残高有り情報」のうち、1件～5件以上それぞれの借入件数がある者の登録 件数、人数、残高の合計 |
| 総量規制の除外・例外の登録 状況 | 「残高有り情報」のうち、総量規制の除外および例外、それぞれの件数、残 高の合計 |
| 照会件数 | 対象期間中の加盟貸金業者による貸付に係る照会件数の合計 新規申込…新規申込時の照会件数 途上与信…クレジットカードの有効期限更新時などにクレジットカード会社が行う契 約途中での照会件数 |
| 加盟貸金業者数 | 当社に加盟する貸金業登録会社の合計 |

ご参考

貸金情報統計資料

(平成25年7月度～平成26年7月度)

株式会社 シー・アイ・シー

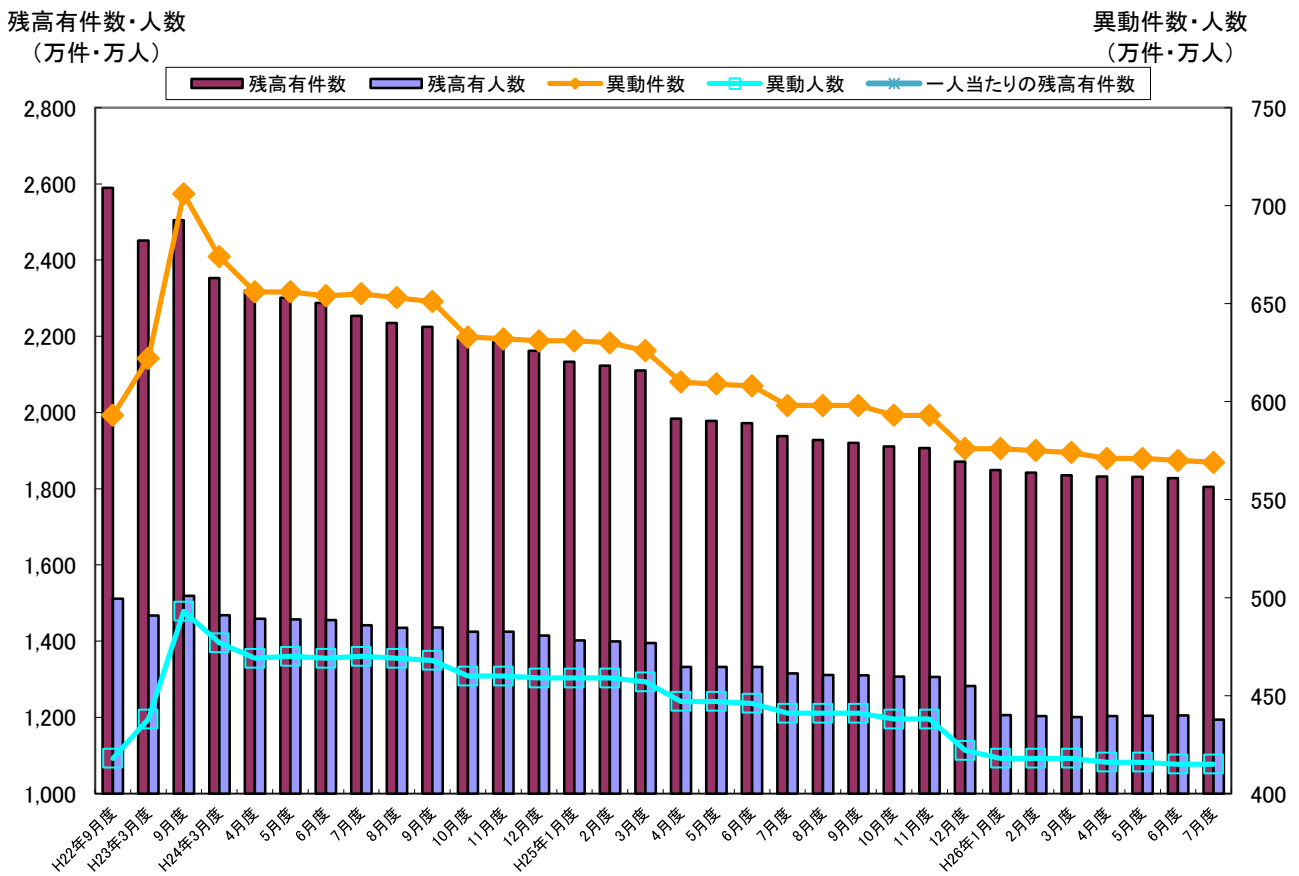
図表1 登録件数および登録人数

・「残高有件数」は、平成22年6月の貸金業法の完全施行を機に概ね減少傾向にあるが、今年度に入り減少幅は鈍化している。

・「異動情報※件数」は、一年前に比べ、29万件減少(4.8%減)しているが、直近ではほぼ横ばいとなっている。

※ 異動情報は「約定返済日より61日以上または3ヶ月以上支払いが延滞しているもの」を指す。

■残高有件数・人数および異動情報件数・人数の推移(毎月20日時点のデータ)



■貸金登録状況の推移（平成25年7月～平成26年7月）

| 集計年月 | | 平成25年 | | | | | | 平成26年 |
|----------------|-----|--------|--------|--------|--------|--------|--------|--------|
| | | 7月度 | 8月度 | 9月度 | 10月度 | 11月度 | 12月度 | 1月度 |
| 総登録件数 (万件) | 当月 | 18,620 | 18,675 | 18,718 | 18,765 | 18,808 | 18,856 | 18,907 |
| | 前月比 | 100.3% | 100.3% | 100.2% | 100.3% | 100.2% | 100.3% | 100.3% |
| 残高有件数 (万件) | 当月 | 1,938 | 1,928 | 1,920 | 1,911 | 1,907 | 1,871 | 1,849 |
| | 前月比 | 98.3% | 99.5% | 99.6% | 99.5% | 99.8% | 98.1% | 98.8% |
| 異動情報件数 (万件) | 当月 | 598 | 598 | 598 | 593 | 593 | 576 | 576 |
| | 前月比 | 98.4% | 100.0% | 100.0% | 99.2% | 100.0% | 97.1% | 100.0% |
| 総登録人数 (万人) | 当月 | 8,511 | 8,531 | 8,547 | 8,566 | 8,584 | 8,593 | 7,629 |
| | 前月比 | 100.3% | 100.2% | 100.2% | 100.2% | 100.2% | 100.1% | 88.8% |
| 残高有人数 (万人) | 当月 | 1,315 | 1,311 | 1,310 | 1,307 | 1,306 | 1,282 | 1,206 |
| | 前月比 | 98.7% | 99.7% | 99.9% | 99.8% | 99.9% | 98.2% | 94.1% |
| 異動情報人数 (万人) | 当月 | 441 | 441 | 441 | 438 | 438 | 422 | 418 |
| | 前月比 | 98.9% | 100.0% | 100.0% | 99.3% | 100.0% | 96.3% | 99.1% |
| 1人当たりの残高有件数 | 当月 | 1.47 | 1.47 | 1.47 | 1.46 | 1.46 | 1.46 | 1.53 |

| 集計年月 | | 平成26年 | | | | | |
|----------------|-----|--------|--------|--------|--------|--------|--------|
| | | 2月度 | 3月度 | 4月度 | 5月度 | 6月度 | 7月度 |
| 総登録件数 (万件) | 当月 | 18,961 | 19,016 | 19,079 | 19,127 | 19,174 | 19,176 |
| | 前月比 | 100.3% | 100.3% | 100.3% | 100.3% | 100.2% | 100.0% |
| 残高有件数 (万件) | 当月 | 1,842 | 1,835 | 1,832 | 1,831 | 1,828 | 1,805 |
| | 前月比 | 99.6% | 99.6% | 99.8% | 99.9% | 99.8% | 98.7% |
| 異動情報件数 (万件) | 当月 | 575 | 574 | 571 | 571 | 570 | 569 |
| | 前月比 | 99.8% | 99.8% | 99.5% | 100.0% | 99.8% | 99.8% |
| 総登録人数 (万人) | 当月 | 7,636 | 7,645 | 7,655 | 7,664 | 7,672 | 7,670 |
| | 前月比 | 100.1% | 100.1% | 100.1% | 100.1% | 100.1% | 100.0% |
| 残高有人数 (万人) | 当月 | 1,203 | 1,201 | 1,203 | 1,204 | 1,205 | 1,194 |
| | 前月比 | 99.8% | 99.8% | 100.2% | 100.1% | 100.1% | 99.1% |
| 異動情報人数 (万人) | 当月 | 418 | 418 | 416 | 416 | 415 | 415 |
| | 前月比 | 100.0% | 100.0% | 99.5% | 100.0% | 99.8% | 100.0% |
| 1人当たりの残高有件数 | 当月 | 1.53 | 1.53 | 1.52 | 1.52 | 1.52 | 1.51 |

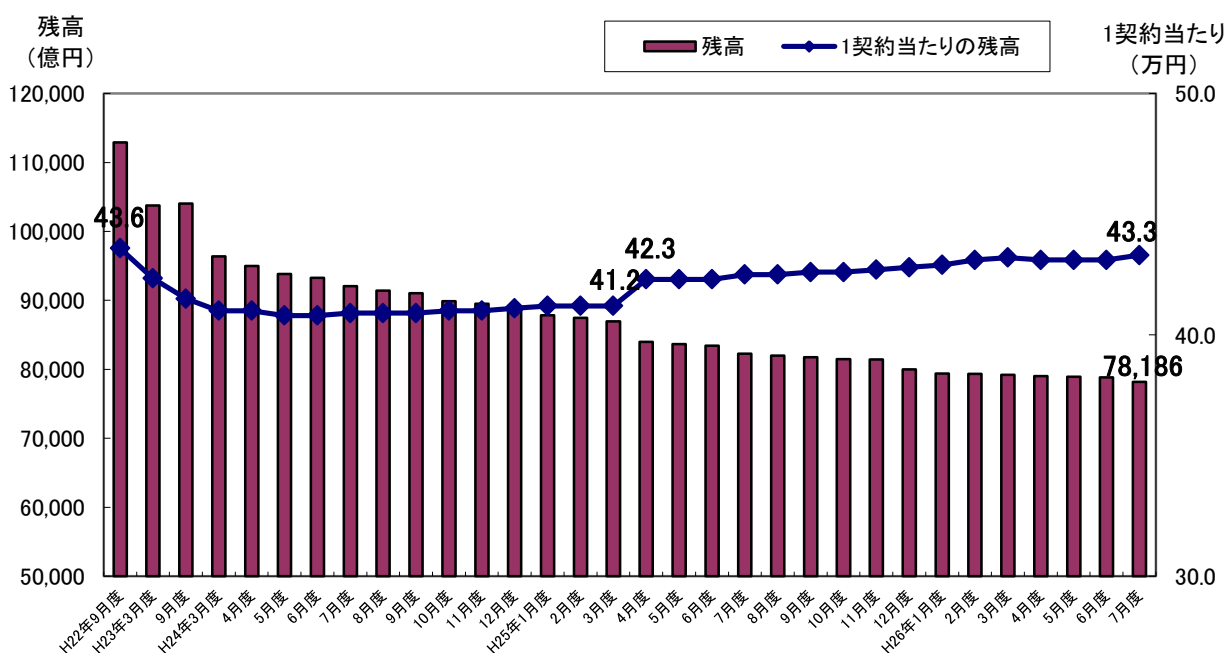
* 毎月20日時点のデータ。

図表2 登録残高

・「登録残高の合計額」は、貸金業法完全施行以降、概ね減少傾向にあり、過去1年で4,095億円減少(5.0%減)した。

・「1契約当たりの平均残高」は、平成25年4月に流通系の大手金融会社グループ内でクレジット会社からグループ内の銀行にファイナンス事業の移管が行われたことにより、主婦を主たる顧客層とする少額契約の登録対象が減少した結果、平均残高は上昇し、以降緩やかな上昇傾向が続いている。

■登録残高の推移



■登録残高の推移 (平成25年7月～平成26年7月)

| 集計年月 | | 平成25年 | | | | | | 平成26年 |
|---------------|-----|--------|--------|--------|--------|--------|--------|--------|
| | | 7月度 | 8月度 | 9月度 | 10月度 | 11月度 | 12月度 | 1月度 |
| 登録残高の合計額 (億円) | 当月 | 82,281 | 81,983 | 81,774 | 81,485 | 81,433 | 79,995 | 79,400 |
| | 前月比 | 98.6% | 99.6% | 99.7% | 99.6% | 99.9% | 98.2% | 99.3% |
| 1契約当たりの残高(万円) | 当月 | 42.5 | 42.5 | 42.6 | 42.6 | 42.7 | 42.8 | 42.9 |

| 集計年月 | | 平成26年 | | | | | 7月度 |
|---------------|-----|--------|--------|--------|--------|--------|--------|
| | | 2月度 | 3月度 | 4月度 | 5月度 | 6月度 | 7月度 |
| 登録残高の合計額 (億円) | 当月 | 79,332 | 79,212 | 79,031 | 78,932 | 78,841 | 78,186 |
| | 前月比 | 99.9% | 99.8% | 99.8% | 99.9% | 99.9% | 99.2% |
| 1契約当たりの残高(万円) | 当月 | 43.1 | 43.2 | 43.1 | 43.1 | 43.1 | 43.3 |

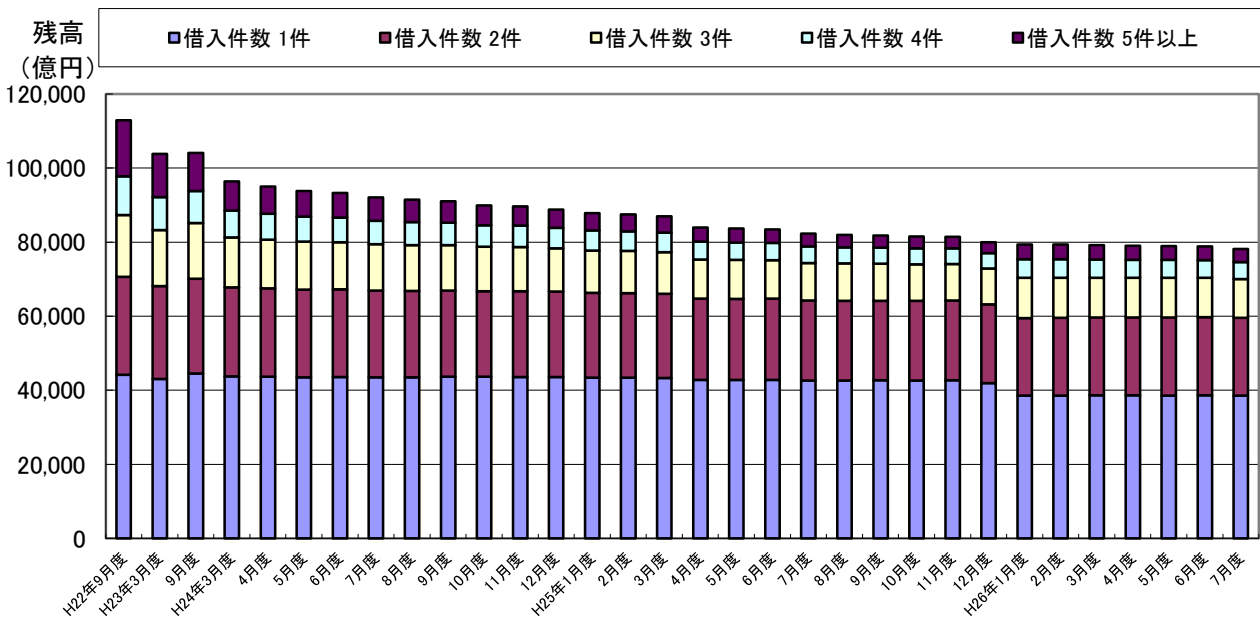
* 毎月20日時点のデータ。

図表3 残高がある者の借入件数毎の登録状況

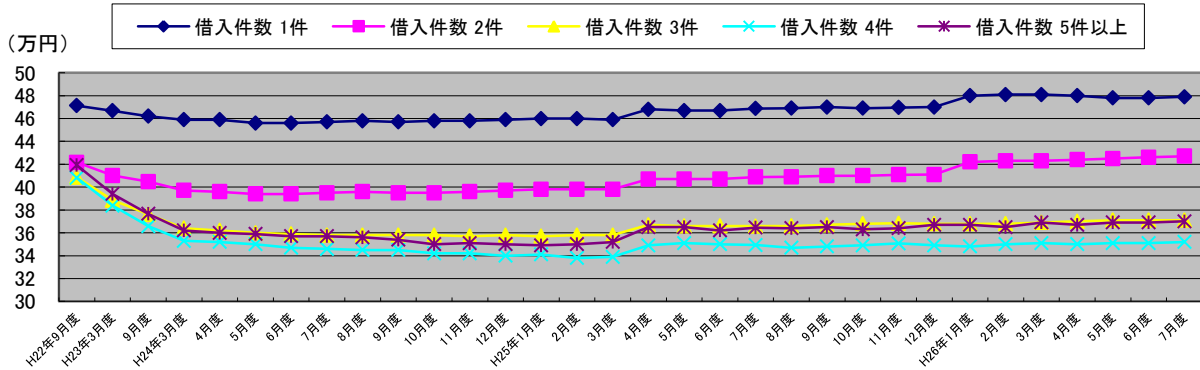
・「借入件数毎の登録残高」は、前月に比べ、借入件数全てにおいて減少した。

・「借入件数毎の1契約当たりの残高」は、平成25年4月に流通系の大手金融会社グループ内でクレジット会社からグループ内の銀行にファイナンス事業の移管が行われたことにより、主婦を主たる顧客層とする少額契約の登録対象が減少したため、1契約当たりの残高は増加し、その後はほぼ横ばいとなっている。

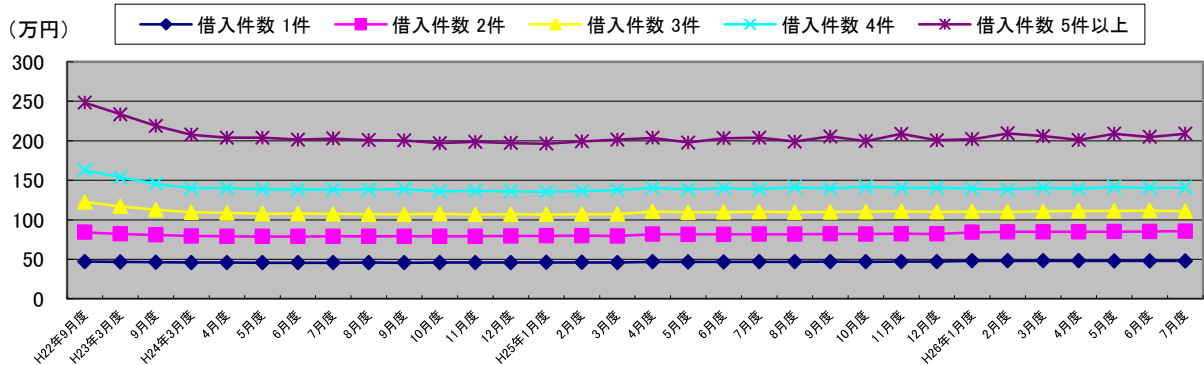
■借入件数毎の登録残高の推移



■借入件数毎の1契約当たりの残高の推移



■借入件数毎の1人当たりの残高の推移



■残高がある者の借入件数毎の登録状況の推移（平成25年7月～平成26年7月）

| 集計年月 | | 平成25年 | | | | | | 平成26年 |
|------|---------------|--------|--------|--------|--------|--------|--------|--------|
| | | 7月度 | 8月度 | 9月度 | 10月度 | 11月度 | 12月度 | 1月度 |
| 1件 | 件数(万件) | 910 | 909 | 909 | 909 | 910 | 892 | 803 |
| | 人数(万人) | 910 | 909 | 909 | 909 | 910 | 892 | 803 |
| | 残高(億円) | 42,662 | 42,667 | 42,685 | 42,662 | 42,739 | 41,951 | 38,541 |
| | 1契約当たりの残高(万円) | 46.9 | 46.9 | 47.0 | 46.9 | 47.0 | 47.0 | 48.0 |
| | 1人当たりの残高(万円) | 46.9 | 46.9 | 47.0 | 46.9 | 47.0 | 47.0 | 48.0 |
| 2件 | 件数(万件) | 528 | 526 | 524 | 523 | 523 | 517 | 497 |
| | 人数(万人) | 264 | 263 | 262 | 262 | 261 | 259 | 249 |
| | 残高(億円) | 21,585 | 21,495 | 21,494 | 21,448 | 21,481 | 21,265 | 20,978 |
| | 1契約当たりの残高(万円) | 40.9 | 40.9 | 41.0 | 41.0 | 41.1 | 41.1 | 42.2 |
| | 1人当たりの残高(万円) | 81.8 | 81.7 | 82.0 | 81.9 | 82.3 | 82.1 | 84.2 |
| 3件 | 件数(万件) | 277 | 275 | 272 | 270 | 268 | 263 | 294 |
| | 人数(万人) | 92 | 92 | 91 | 90 | 89 | 88 | 98 |
| | 残高(億円) | 10,134 | 10,062 | 9,988 | 9,928 | 9,873 | 9,691 | 10,831 |
| | 1契約当たりの残高(万円) | 36.6 | 36.6 | 36.7 | 36.8 | 36.8 | 36.8 | 36.8 |
| | 1人当たりの残高(万円) | 110.2 | 109.4 | 109.8 | 110.3 | 110.9 | 110.1 | 110.5 |
| 4件 | 件数(万件) | 127 | 126 | 124 | 122 | 120 | 117 | 144 |
| | 人数(万人) | 32 | 31 | 31 | 30 | 30 | 29 | 36 |
| | 残高(億円) | 4,436 | 4,378 | 4,319 | 4,253 | 4,209 | 4,079 | 5,009 |
| | 1契約当たりの残高(万円) | 34.9 | 34.7 | 34.8 | 34.9 | 35.1 | 34.9 | 34.8 |
| | 1人当たりの残高(万円) | 138.6 | 141.2 | 139.3 | 141.8 | 140.3 | 140.7 | 139.1 |
| 5件以上 | 件数(万件) | 95 | 93 | 90 | 88 | 86 | 82 | 110 |
| | 人数(万人) | 17 | 17 | 16 | 16 | 15 | 15 | 20 |
| | 残高(億円) | 3,463 | 3,381 | 3,288 | 3,194 | 3,130 | 3,009 | 4,040 |
| | 1契約当たりの残高(万円) | 36.5 | 36.4 | 36.5 | 36.3 | 36.4 | 36.7 | 36.7 |
| | 1人当たりの残高(万円) | 203.7 | 198.9 | 205.5 | 199.6 | 208.7 | 200.6 | 202.0 |

| 集計年月 | | 平成26年 | | | | | |
|------|---------------|--------|--------|--------|--------|--------|--------|
| | | 2月度 | 3月度 | 4月度 | 5月度 | 6月度 | 7月度 |
| 1件 | 件数(万件) | 802 | 803 | 805 | 808 | 809 | 805 |
| | 人数(万人) | 802 | 803 | 805 | 808 | 809 | 805 |
| | 残高(億円) | 38,582 | 38,639 | 38,637 | 38,608 | 38,658 | 38,593 |
| | 1契約当たりの残高(万円) | 48.1 | 48.1 | 48.0 | 47.8 | 47.8 | 47.9 |
| | 1人当たりの残高(万円) | 48.1 | 48.1 | 48.0 | 47.8 | 47.8 | 47.9 |
| 2件 | 件数(万件) | 497 | 496 | 496 | 496 | 496 | 491 |
| | 人数(万人) | 248 | 248 | 248 | 248 | 248 | 245 |
| | 残高(億円) | 21,007 | 21,004 | 21,026 | 21,076 | 21,116 | 20,979 |
| | 1契約当たりの残高(万円) | 42.3 | 42.3 | 42.4 | 42.5 | 42.6 | 42.7 |
| | 1人当たりの残高(万円) | 84.7 | 84.7 | 84.8 | 85.0 | 85.1 | 85.6 |
| 3件 | 件数(万件) | 293 | 291 | 289 | 288 | 286 | 281 |
| | 人数(万人) | 98 | 97 | 96 | 96 | 95 | 94 |
| | 残高(億円) | 10,793 | 10,741 | 10,687 | 10,677 | 10,606 | 10,419 |
| | 1契約当たりの残高(万円) | 36.8 | 36.9 | 37.0 | 37.1 | 37.1 | 37.1 |
| | 1人当たりの残高(万円) | 110.1 | 110.7 | 111.3 | 111.2 | 111.6 | 110.8 |
| 4件 | 件数(万件) | 142 | 140 | 139 | 137 | 136 | 132 |
| | 人数(万人) | 36 | 35 | 35 | 34 | 34 | 33 |
| | 残高(億円) | 4,973 | 4,917 | 4,863 | 4,813 | 4,772 | 4,646 |
| | 1契約当たりの残高(万円) | 35.0 | 35.1 | 35.0 | 35.1 | 35.1 | 35.2 |
| | 1人当たりの残高(万円) | 138.1 | 140.5 | 138.9 | 141.6 | 140.4 | 140.8 |
| 5件以上 | 件数(万件) | 109 | 106 | 104 | 102 | 100 | 96 |
| | 人数(万人) | 19 | 19 | 19 | 18 | 18 | 17 |
| | 残高(億円) | 3,977 | 3,911 | 3,817 | 3,759 | 3,688 | 3,549 |
| | 1契約当たりの残高(万円) | 36.5 | 36.9 | 36.7 | 36.9 | 36.9 | 37.0 |
| | 1人当たりの残高(万円) | 209.3 | 205.8 | 200.9 | 208.8 | 204.9 | 208.8 |

* 毎月20日時点のデータ。

■総量規制の除外の登録状況推移（平成25年7月～平成26年7月）

| 集計年月 | | 平成25年 | | | | | | 平成26年 |
|-------------------|---------------|---------|---------|---------|---------|---------|---------|---------|
| | | 7月度 | 8月度 | 9月度 | 10月度 | 11月度 | 12月度 | 1月度 |
| 除外合計 | 件数(件) | 194,473 | 195,454 | 209,302 | 209,486 | 210,383 | 211,267 | 211,079 |
| | 残高(億円) | 16,695 | 16,663 | 16,795 | 16,764 | 16,816 | 16,834 | 16,768 |
| | 1契約当たりの残高(万円) | 858.5 | 852.5 | 802.4 | 800.2 | 799.3 | 796.8 | 794.4 |
| 住宅ローン | 件数(件) | 173,011 | 173,810 | 186,912 | 187,795 | 187,940 | 189,220 | 189,200 |
| | 残高(億円) | 14,308 | 14,274 | 14,335 | 14,377 | 14,328 | 14,375 | 14,333 |
| | 1契約当たりの残高(万円) | 827.0 | 821.2 | 766.9 | 765.6 | 762.4 | 759.7 | 757.6 |
| 住宅ローン つなぎ融資 | 件数(件) | 14,571 | 14,426 | 15,010 | 14,478 | 15,103 | 14,595 | 14,407 |
| | 残高(億円) | 1,846 | 1,830 | 1,892 | 1,810 | 1,891 | 1,849 | 1,820 |
| | 1契約当たりの残高(万円) | 1,266.9 | 1,268.5 | 1,260.5 | 1,250.2 | 1,252.1 | 1,266.9 | 1,263.3 |
| オートローン | 件数(件) | 3,473 | 3,484 | 3,526 | 3,596 | 3,624 | 3,698 | 3,717 |
| | 残高(億円) | 25 | 25 | 25 | 26 | 27 | 27 | 27 |
| | 1契約当たりの残高(万円) | 72.0 | 71.8 | 70.9 | 72.3 | 74.5 | 73.0 | 72.6 |
| 高額医療費ローン | 件数(件) | 7 | 7 | 7 | 6 | 6 | 6 | 5 |
| | 残高(億円) | 0.0 | 0.0 | 0.0 | 0.0 | 0.0 | 0.0 | 0.0 |
| | 1契約当たりの残高(万円) | 0.0 | 0.0 | 0.0 | 0.0 | 0.0 | 0.0 | 0.0 |
| 有価証券担保ローン | 件数(件) | 582 | 829 | 818 | 537 | 548 | 541 | 512 |
| | 残高(億円) | 33 | 36 | 31 | 28 | 28 | 28 | 28 |
| | 1契約当たりの残高(万円) | 567.0 | 434.3 | 379.0 | 521.4 | 510.9 | 517.6 | 546.9 |
| 不動産担保ローン | 件数(件) | 2,740 | 2,794 | 2,931 | 2,978 | 3,066 | 3,109 | 3,139 |
| | 残高(億円) | 464 | 476 | 494 | 504 | 523 | 536 | 543 |
| | 1契約当たりの残高(万円) | 1,693.4 | 1,703.7 | 1,685.4 | 1,692.4 | 1,705.8 | 1,724.0 | 1,729.9 |
| 売却予定の 不動産担保ローン | 件数(件) | 89 | 104 | 98 | 96 | 96 | 98 | 99 |
| | 残高(億円) | 19 | 22 | 19 | 19 | 19 | 19 | 17 |
| | 1契約当たりの残高(万円) | 2,134.8 | 2,115.4 | 1,938.8 | 1,979.2 | 1,979.2 | 1,938.8 | 1,717.2 |

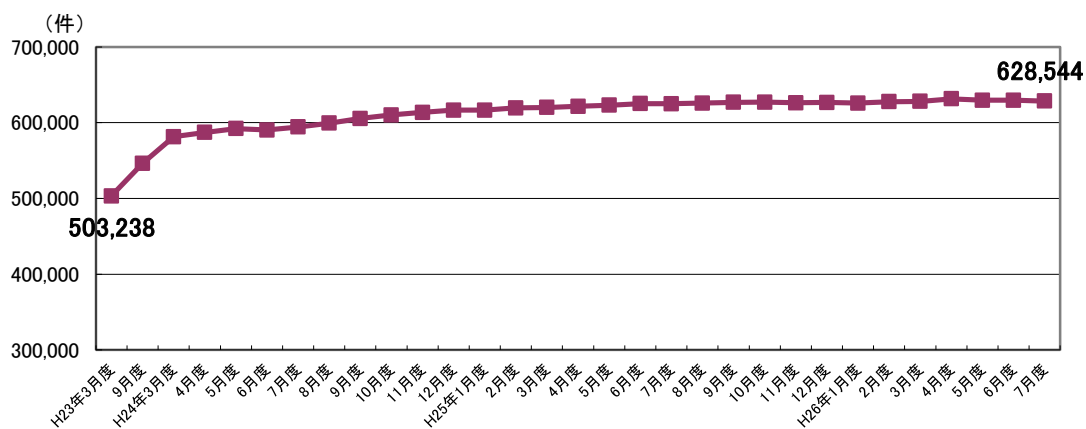
| 集計年月 | | 平成26年 | | | | | |
|-------------------|---------------|---------|---------|---------|---------|---------|---------|
| | | 2月度 | 3月度 | 4月度 | 5月度 | 6月度 | 7月度 |
| 除外合計 | 件数(件) | 211,593 | 211,605 | 210,636 | 210,028 | 210,457 | 210,559 |
| | 残高(億円) | 16,777 | 16,791 | 16,714 | 16,618 | 16,642 | 16,617 |
| | 1契約当たりの残高(万円) | 792.9 | 793.5 | 793.5 | 791.2 | 790.8 | 789.2 |
| 住宅ローン | 件数(件) | 189,733 | 190,135 | 190,554 | 190,103 | 190,329 | 190,250 |
| | 残高(億円) | 14,351 | 14,400 | 14,458 | 14,395 | 14,389 | 14,385 |
| | 1契約当たりの残高(万円) | 756.4 | 757.4 | 758.7 | 757.2 | 756.0 | 756.1 |
| 住宅ローン つなぎ融資 | 件数(件) | 14,232 | 13,630 | 12,014 | 11,739 | 11,794 | 11,891 |
| | 残高(億円) | 1,792 | 1,728 | 1,557 | 1,528 | 1,545 | 1,559 |
| | 1契約当たりの残高(万円) | 1,259.1 | 1,267.8 | 1,296.0 | 1,301.6 | 1,310.0 | 1,311.1 |
| オートローン | 件数(件) | 3,785 | 3,891 | 3,962 | 4,015 | 4,096 | 4,147 |
| | 残高(億円) | 28 | 29 | 30 | 31 | 32 | 32 |
| | 1契約当たりの残高(万円) | 74.0 | 74.5 | 75.7 | 77.2 | 78.1 | 77.2 |
| 高額医療費ローン | 件数(件) | 4 | 3 | 3 | 3 | 3 | 3 |
| | 残高(億円) | 0.0 | 0.0 | 0.0 | 0.0 | 0.0 | 0.0 |
| | 1契約当たりの残高(万円) | 0.0 | 0.0 | 0.0 | 0.0 | 0.0 | 0.0 |
| 有価証券担保ローン | 件数(件) | 518 | 511 | 507 | 517 | 516 | 515 |
| | 残高(億円) | 28 | 28 | 28 | 28 | 28 | 28 |
| | 1契約当たりの残高(万円) | 540.5 | 547.9 | 552.3 | 541.6 | 542.6 | 543.7 |
| 不動産担保ローン | 件数(件) | 3,230 | 3,337 | 3,497 | 3,557 | 3,620 | 3,652 |
| | 残高(億円) | 562 | 588 | 622 | 621 | 629 | 594 |
| | 1契約当たりの残高(万円) | 1,739.9 | 1,762.1 | 1,778.7 | 1,745.9 | 1,737.6 | 1,626.5 |
| 売却予定の 不動産担保ローン | 件数(件) | 91 | 98 | 99 | 94 | 99 | 101 |
| | 残高(億円) | 16 | 18 | 19 | 16 | 19 | 19 |
| | 1契約当たりの残高(万円) | 1,758.2 | 1,836.7 | 1,919.2 | 1,702.1 | 1,919.2 | 1,881.2 |

* 毎月20日時点のデータ。

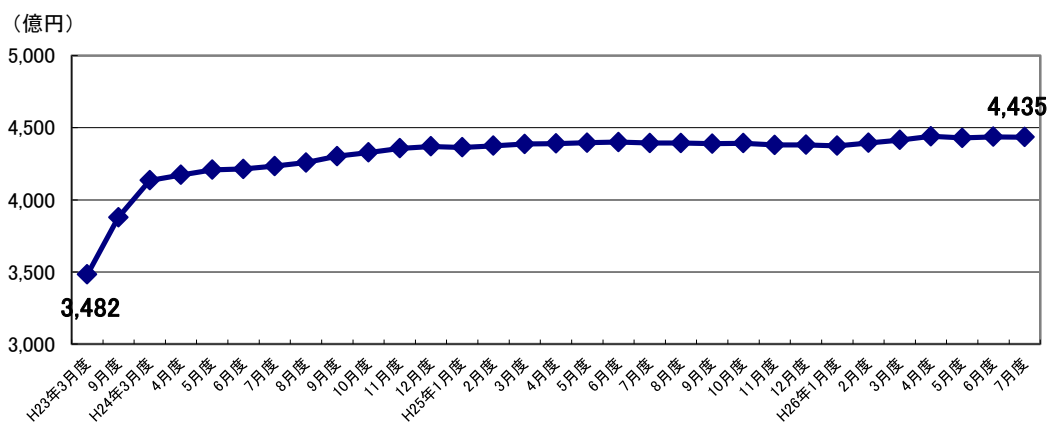
図表5 総量規制の例外の登録状況

- ・「総量規制の例外件数」および「総量規制の例外残高」は、緩やかな横ばいが続いている。
- ・内訳で見ると、過去1年で「個人事業主ローン」「段階的借換」が微増ながら増加傾向となっている。

■総量規制の例外件数の推移



■総量規制の例外残高の推移



■総量規制の例外の登録状況推移（平成25年7月～平成26年7月）

| 集計年月 | | 平成25年 | | | | | | 平成26年 |
|----------|---------------|---------|---------|---------|---------|---------|---------|---------|
| | | 7月度 | 8月度 | 9月度 | 10月度 | 11月度 | 12月度 | 1月度 |
| 例外合計 | 件数(件) | 625,125 | 625,939 | 626,983 | 627,179 | 626,406 | 626,688 | 625,949 |
| | 残高(億円) | 4,394 | 4,394 | 4,389 | 4,392 | 4,380 | 4,381 | 4,375 |
| | 1契約当たりの残高(万円) | 70.3 | 70.2 | 70.0 | 70.0 | 69.9 | 69.9 | 69.9 |
| 緊急医療費ローン | 件数(件) | 44 | 44 | 45 | 44 | 45 | 42 | 41 |
| | 残高(億円) | 0.1 | 0.1 | 0.1 | 0.1 | 0.1 | 0.1 | 0.1 |
| | 1契約当たりの残高(万円) | 22.7 | 22.7 | 22.2 | 22.7 | 22.2 | 23.8 | 24.4 |
| 借換ローン | 件数(件) | 248,586 | 247,072 | 245,488 | 244,015 | 242,574 | 241,332 | 239,521 |
| | 残高(億円) | 1,160 | 1,150 | 1,139 | 1,130 | 1,123 | 1,117 | 1,105 |
| | 1契約当たりの残高(万円) | 46.7 | 46.5 | 46.4 | 46.3 | 46.3 | 46.3 | 46.1 |
| 個人事業主ローン | 件数(件) | 149,009 | 149,587 | 150,208 | 150,577 | 150,359 | 150,445 | 150,834 |
| | 残高(億円) | 1,048 | 1,049 | 1,050 | 1,056 | 1,055 | 1,050 | 1,060 |
| | 1契約当たりの残高(万円) | 70.3 | 70.1 | 69.9 | 70.1 | 70.2 | 69.8 | 70.3 |
| 新規事業ローン | 件数(件) | 17,244 | 17,182 | 17,055 | 16,994 | 16,889 | 16,842 | 16,793 |
| | 残高(億円) | 669 | 669 | 658 | 656 | 647 | 648 | 643 |
| | 1契約当たりの残高(万円) | 388.0 | 389.4 | 385.8 | 386.0 | 383.1 | 384.8 | 382.9 |
| 段階的借換 | 件数(件) | 178,527 | 180,147 | 182,323 | 183,611 | 184,112 | 185,422 | 186,240 |
| | 残高(億円) | 1,433 | 1,442 | 1,458 | 1,468 | 1,471 | 1,482 | 1,484 |
| | 1契約当たりの残高(万円) | 80.3 | 80.0 | 80.0 | 80.0 | 79.9 | 79.9 | 79.7 |
| 特定緊急貸付 | 件数(件) | 11 | 12 | 11 | 11 | 12 | 9 | 10 |
| | 残高(億円) | 0.0 | 0.0 | 0.0 | 0.0 | 0.0 | 0.0 | 0.0 |
| | 1契約当たりの残高(万円) | 0.0 | 0.0 | 0.0 | 0.0 | 0.0 | 0.0 | 0.0 |
| つなぎ資金 | 件数(件) | 2 | 2 | 0 | 0 | 1 | 2 | 2 |
| | 残高(億円) | 0 | 0.0 | 0.0 | 0.0 | 0.0 | 0.0 | 0.0 |
| | 1契約当たりの残高(万円) | 0.0 | 0.0 | 0.0 | 0.0 | 0.0 | 0.0 | 0.0 |
| 配偶者貸付 | 件数(件) | 31,702 | 31,893 | 31,853 | 31,927 | 32,414 | 32,594 | 32,508 |
| | 残高(億円) | 84 | 84 | 84 | 83 | 84 | 84 | 83 |
| | 1契約当たりの残高(万円) | 26.5 | 26.3 | 26.4 | 26.0 | 25.9 | 25.8 | 25.5 |

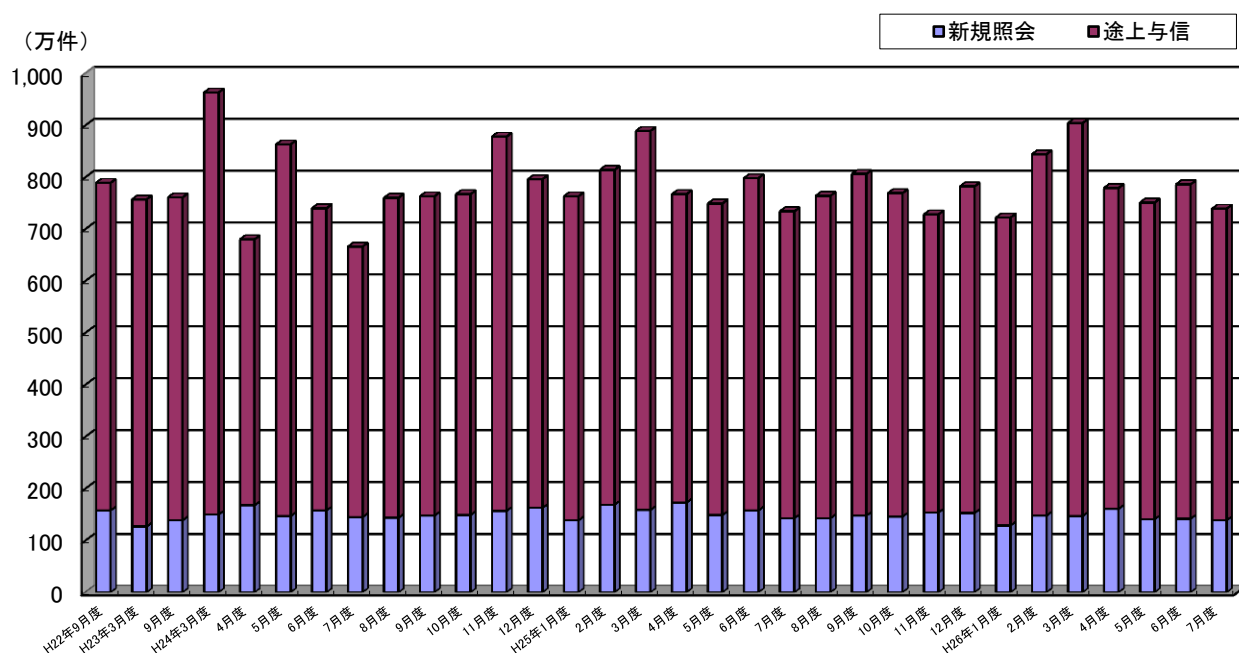
| 集計年月 | | 平成26年 | | | | | |
|----------|---------------|---------|---------|---------|---------|---------|---------|
| | | 2月度 | 3月度 | 4月度 | 5月度 | 6月度 | 7月度 |
| 例外合計 | 件数(件) | 627,820 | 628,117 | 631,508 | 629,690 | 629,613 | 628,544 |
| | 残高(億円) | 4,395 | 4,415 | 4,440 | 4,429 | 4,437 | 4,435 |
| | 1契約当たりの残高(万円) | 70.0 | 70.3 | 70.3 | 70.3 | 70.5 | 70.6 |
| 緊急医療費ローン | 件数(件) | 41 | 39 | 37 | 36 | 35 | 35 |
| | 残高(億円) | 0.1 | 0.1 | 0.1 | 0.1 | 0.1 | 0.1 |
| | 1契約当たりの残高(万円) | 24.4 | 25.6 | 27.0 | 27.8 | 28.6 | 28.6 |
| 借換ローン | 件数(件) | 238,325 | 235,956 | 235,037 | 232,367 | 230,015 | 227,484 |
| | 残高(億円) | 1,097 | 1,085 | 1,079 | 1,067 | 1,056 | 1,046 |
| | 1契約当たりの残高(万円) | 46.0 | 46.0 | 45.9 | 45.9 | 45.9 | 46.0 |
| 個人事業主ローン | 件数(件) | 151,689 | 152,490 | 153,064 | 153,597 | 154,368 | 154,884 |
| | 残高(億円) | 1,067 | 1,077 | 1,081 | 1,085 | 1,090 | 1,098 |
| | 1契約当たりの残高(万円) | 70.3 | 70.6 | 70.6 | 70.6 | 70.6 | 70.9 |
| 新規事業ローン | 件数(件) | 16,750 | 16,726 | 16,701 | 16,640 | 16,586 | 16,528 |
| | 残高(億円) | 641 | 644 | 645 | 640 | 640 | 636 |
| | 1契約当たりの残高(万円) | 382.7 | 385.0 | 386.2 | 384.6 | 385.9 | 384.8 |
| 段階的借換 | 件数(件) | 188,580 | 190,547 | 194,211 | 194,570 | 196,123 | 197,082 |
| | 残高(億円) | 1,507 | 1,526 | 1,552 | 1,554 | 1,569 | 1,575 |
| | 1契約当たりの残高(万円) | 79.9 | 80.1 | 79.9 | 79.9 | 80.0 | 79.9 |
| 特定緊急貸付 | 件数(件) | 11 | 10 | 9 | 9 | 8 | 8 |
| | 残高(億円) | 0.0 | 0.0 | 0.0 | 0.0 | 0.0 | 0.0 |
| | 1契約当たりの残高(万円) | 0.0 | 0.0 | 0.0 | 0.0 | 0.0 | 0.0 |
| つなぎ資金 | 件数(件) | 2 | 2 | 0 | 1 | 1 | 0 |
| | 残高(億円) | 0.0 | 0.0 | 0.0 | 0.0 | 0.0 | 0.0 |
| | 1契約当たりの残高(万円) | 0.0 | 0.0 | 0.0 | 0.0 | 0.0 | 0.0 |
| 配偶者貸付 | 件数(件) | 32,422 | 32,347 | 32,449 | 32,470 | 32,477 | 32,523 |
| | 残高(億円) | 83 | 82 | 82 | 82 | 82 | 80 |
| | 1契約当たりの残高(万円) | 25.6 | 25.4 | 25.3 | 25.3 | 25.2 | 24.6 |

* 毎月20日時点のデータ。

図表6 加盟貸金業者からの照会件数

- ・加盟貸金業者からの「照会件数」は、739万件(前月比6.0%減)であった。
- ・当月は、新規申込の利用件数が139万件(前月比2.1%減)、途上与信の利用件数が600万件(前月比6.8%減)となり、ともに減少した。

■照会件数の推移



■照会件数の推移 (平成25年7月～平成26年7月)

単位: 万件

| 集計年月 | | 平成25年 | | | | | | 平成26年 |
|------|-----|-------|--------|--------|-------|--------|--------|-------|
| | | 7月度 | 8月度 | 9月度 | 10月度 | 11月度 | 12月度 | 1月度 |
| 照会件数 | 当月 | 734 | 764 | 806 | 769 | 728 | 782 | 722 |
| | 前月比 | 92.0% | 104.1% | 105.5% | 95.4% | 94.7% | 107.4% | 92.3% |
| 新規申込 | 当月 | 143 | 143 | 148 | 146 | 154 | 153 | 129 |
| | 前月比 | 90.5% | 100.0% | 103.5% | 98.6% | 105.5% | 99.4% | 84.3% |
| 途上与信 | 当月 | 591 | 621 | 658 | 623 | 574 | 629 | 593 |
| | 前月比 | 92.3% | 105.1% | 106.0% | 94.7% | 92.1% | 109.6% | 94.3% |

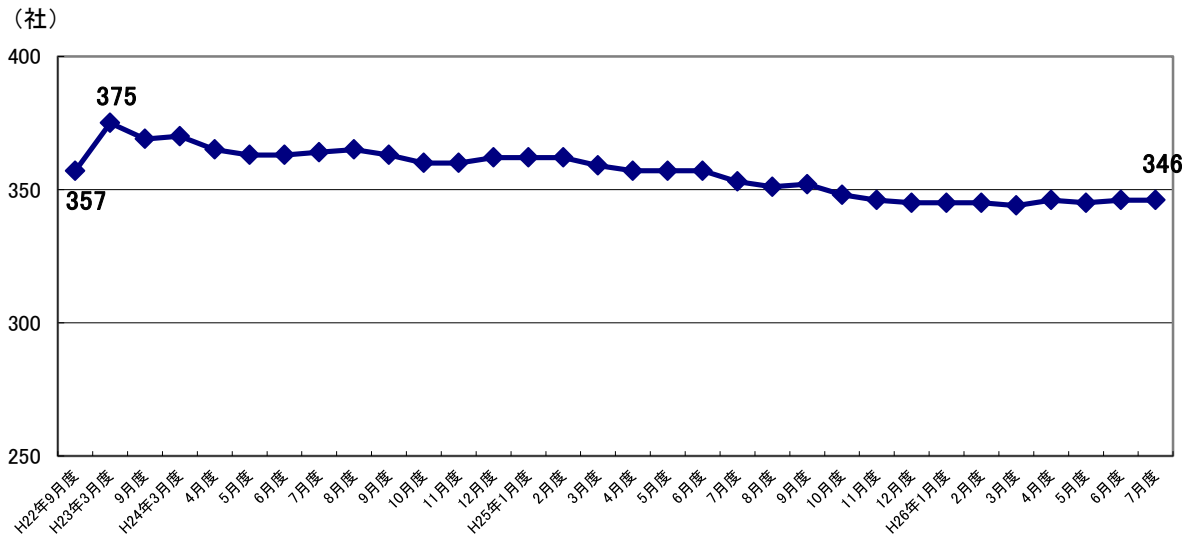
| 集計年月 | | 平成26年 | | | | | |
|------|-----|--------|--------|--------|-------|--------|-------|
| | | 2月度 | 3月度 | 4月度 | 5月度 | 6月度 | 7月度 |
| 照会件数 | 当月 | 844 | 904 | 779 | 751 | 786 | 739 |
| | 前月比 | 116.9% | 107.1% | 86.2% | 96.4% | 104.7% | 94.0% |
| 新規申込 | 当月 | 148 | 147 | 161 | 141 | 142 | 139 |
| | 前月比 | 114.7% | 99.3% | 109.5% | 87.6% | 100.7% | 97.9% |
| 途上与信 | 当月 | 696 | 757 | 618 | 610 | 644 | 600 |
| | 前月比 | 117.4% | 108.8% | 108.8% | 98.7% | 105.6% | 93.2% |

* 各月度は、前月21日～当月20日までの合計。

図表7 加盟貸金業者数

- ・加盟貸金業者数は、平成23年3月(375社)にピークを迎えたがその後減少傾向にあったが、直近ではほぼ安定し横ばいが続いている。
- ・ピークの要因は、当社が平成22年12月に割賦販売法の指定信用情報機関となったのを契機に割賦販売業と貸金業の兼業者の新規加盟が平成22年度下期に増加したことによる。

■加盟貸金業者数の推移



■加盟貸金業者数の推移 (平成25年7月～平成26年7月)

単位:社

| 集計年月 | 平成25年 | | | | | | 平成26年 |
|-----------|-------|-----|-----|------|------|------|-------|
| | 7月度 | 8月度 | 9月度 | 10月度 | 11月度 | 12月度 | 1月度 |
| 加盟貸金業者 | 353 | 351 | 352 | 348 | 346 | 345 | 345 |
| 前月比増加数 | 0 | 0 | 1 | 0 | 0 | 1 | 0 |
| 新規加盟 | 0 | 0 | 0 | 0 | 0 | 1 | 0 |
| 会員の貸金業登録 | 0 | 0 | 1 | 0 | 0 | 0 | 0 |
| 前月比減少数 | -4 | -2 | 0 | -4 | -2 | -2 | 0 |
| 退会 | -4 | -1 | 0 | -3 | -2 | -2 | 0 |
| 会員の貸金業廃業等 | 0 | -1 | 0 | -1 | 0 | 0 | 0 |
| 前月比増減 | -4 | -2 | 1 | -4 | -2 | -1 | 0 |

| 集計年月 | 平成26年 | | | | | |
|-----------|-------|-----|-----|-----|-----|-----|
| | 2月度 | 3月度 | 4月度 | 5月度 | 6月度 | 7月度 |
| 加盟貸金業者 | 345 | 344 | 346 | 345 | 346 | 346 |
| 前月比増加数 | 1 | 0 | 4 | 0 | 2 | 1 |
| 新規加盟 | 1 | 0 | 3 | 0 | 2 | 1 |
| 会員の貸金業登録 | 0 | 0 | 1 | 0 | 0 | 0 |
| 前月比減少数 | -1 | -1 | -2 | -1 | -1 | -1 |
| 退会 | 0 | -1 | -1 | 0 | -1 | 0 |
| 会員の貸金業廃業等 | -1 | 0 | -1 | -1 | 0 | -1 |
| 前月比増減 | 0 | -1 | 2 | -1 | 1 | 0 |

* 毎月20日時点のデータ。